



ΕΛΛΗΝΙΚΗ ΔΗΜΟΚΡΑΤΙΑ
ΕΛΛΗΝΙΚΗ ΣΤΑΤΙΣΤΙΚΗ ΑΡΧΗ

Πειραιάς, 5 - 10 - 2011

Δ Ε Λ Τ Ι Ο Τ Υ Π Ο Υ

Μείωση 35,1 % των νέων αδειών κυκλοφορίας αυτοκινήτων το διάστημα Ιανουαρίου - Σεπτεμβρίου 2011

ΧΟΡΗΓΗΣΗ ΑΔΕΙΩΝ ΚΥΚΛΟΦΟΡΙΑΣ ΟΧΗΜΑΤΩΝ : Σεπτέμβριος 2011

Η Ελληνική Στατιστική Αρχή ανακοινώνει ότι κατά το διάστημα Ιανουαρίου - Σεπτεμβρίου 2011 κυκλοφόρησαν για πρώτη φορά 102.788 αυτοκίνητα (καινούρια ή μεταχειρισμένα εξωτερικού), παρουσιάζοντας μείωση 35,1 % ως προς την αντίστοιχη περίοδο του 2010. Μείωση 31,8% είχε παρουσιάσει το εννιάμηνο Ιανουαρίου - Σεπτεμβρίου του 2010 σε σχέση με το αντίστοιχο του 2009.

Επίσης, η κυκλοφορία νέων μοτοσυκλετών (άνω των 50 cc) κατά το διάστημα Ιανουαρίου - Σεπτεμβρίου 2011 ανήλθε σε 41.606, έναντι 52.292 το 2010, παρουσιάζοντας μείωση 20,4%. Μείωση 14,0% είχε παρουσιάσει το εννιάμηνο Ιανουαρίου - Σεπτεμβρίου του 2010 σε σχέση με το αντίστοιχο του 2009.

Πληροφορίες:

Δ/ση Στατιστικών Τομέα Εμπορίου και Υπηρεσιών
Τμήμα Μεταφορών, Επικοινωνιών και ΜΜΕ

Κων/νος Μενεξές

Τηλέφωνο : 213 1352500

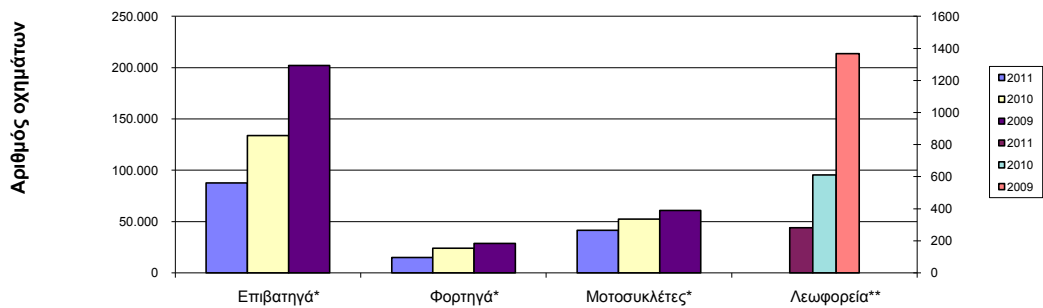
FAX : 213 1352496

e-mail : menexesk@statistics.gr

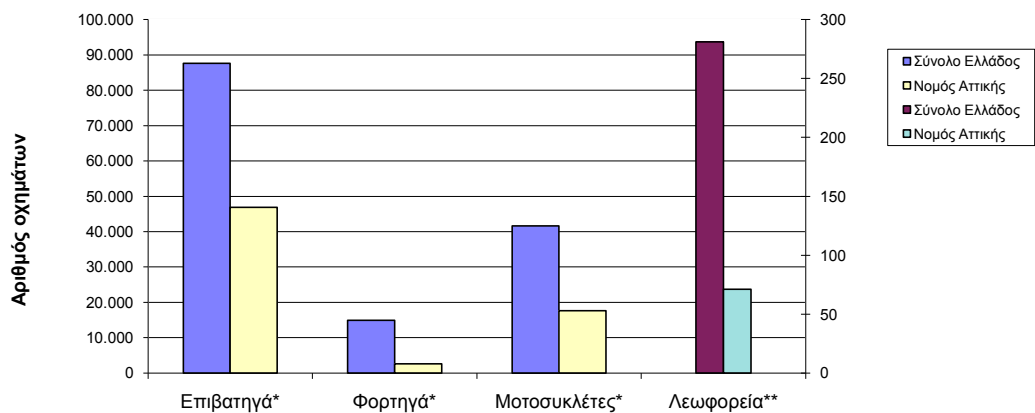
Πίνακας 1. Οχήματα που κυκλοφόρησαν για πρώτη φορά στην Ελλάδα : Ιαν. - Σεπ. 2009 - 2011

Κατηγορία οχημάτων	Ιανουάριος - Σεπτέμβριος						Μεταβολή (%)			
	2011		2010		2009		2011/2010		2010/2009	
	Σύνολο	Από αυτά, μεταχειρ.	Σύνολο	Από αυτά, μεταχειρ.	Σύνολο	Από αυτά, μεταχειρ.	Σύνολο	Από αυτά, μεταχειρ.	Σύνολο	Από αυτά, μεταχειρ.
Σύνολο Ελλάδος										
Σύνολο οχημάτων	144.394	19.120	210.667	26.953	292.870	39.623	-31,5	-29,1	-28,1	-32,0
1. Αυτοκίνητα	102.788	18.058	158.375	25.592	232.067	37.709	-35,1	-29,4	-31,8	-32,1
Επιβατηγά	87.611	8.510	133.644	11.194	202.133	21.300	-34,4	-24,0	-33,9	-47,4
Λεωφορεία	281	216	611	337	1.368	419	-54,0	-35,9	-55,3	-19,6
Φορτηγά	14.896	9.332	24.120	14.061	28.566	15.990	-38,2	-33,6	-15,6	-12,1
2. Μοτοσυκλέτες > 50 cc	41.606	1.062	52.292	1.361	60.803	1.914	-20,4	-22,0	-14,0	-28,9
Νομός Αττικής										
Σύνολο οχημάτων	67.176	3.877	93.099	5.613	128.301	9.728	-27,8	-30,9	-27,4	-42,3
1. Αυτοκίνητα	49.540	3.608	71.958	5.198	103.782	9.209	-31,2	-30,6	-30,7	-43,6
Επιβατηγά	46.872	2.359	67.327	3.603	98.009	6.951	-30,4	-34,5	-31,3	-48,2
Λεωφορεία	71	46	268	84	494	111	-73,5	-45,2	-45,7	-24,3
Φορτηγά	2.597	1.203	4.363	1.511	5.279	2.147	-40,5	-20,4	-17,4	-29,6
2. Μοτοσυκλέτες > 50 cc	17.636	269	21.141	415	24.519	519	-16,6	-35,2	-13,8	-20,0

Γράφημα 1. Σύγκριση χορήγησης νέων αδειών κυκλοφορίας οχημάτων Ιανουαρίου - Σεπτεμβρίου 2009 - 2011



Γράφημα 2. Νέες εγγραφές οχημάτων : Ιανουάριος - Σεπτέμβριος 2011



* Για τα Επιβατηγά, Φορτηγά και Μοτοσυκλέτες ισχύει η κλίμακα του αριστερού άξονα

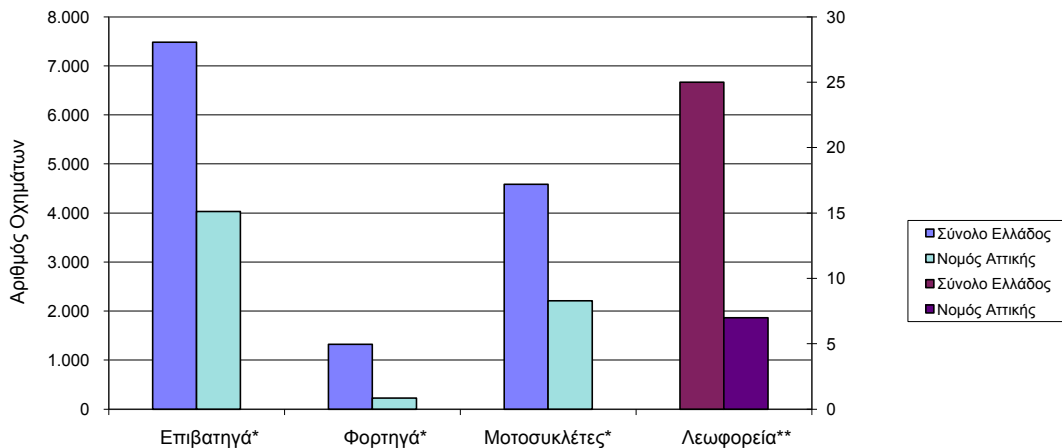
** Για τα Λεωφορεία ισχύει η κλίμακα του δεξιού άξονα

Πίνακας 2. Οχήματα που κυκλοφόρησαν για πρώτη φορά στην Ελλάδα : Σεπτέμβριος 2009 - 2011

Κατηγορία οχημάτων	Σεπτέμβριος						Μεταβολή (%)			
	2011		2010		2009		2011/2010		2010/2009	
	Σύνολο	Από αυτά μεταχειρ.	Σύνολο	Από αυτά, μεταχειρ.	Σύνολο	Από αυτά, μεταχειρ.	Σύνολο	Από αυτά, μεταχειρ.	Σύνολο	Από αυτά, μεταχειρ.
Σύνολο Ελλάδος										
Σύνολο οχημάτων	13.410	1.712	14.337	2.265	22.462	3.281	-6,5	-24,4	-36,2	-31,0
1. Αυτοκίνητα	8.826	1.609	9.004	2.146	16.130	3.122	-2,0	-25,0	-44,2	-31,3
Επιβατηγά	7.480	768	6.927	924	13.312	1.356	8,0	-16,9	-48,0	-31,9
Λεωφορεία	25	20	109	40	107	73	-77,1	-50,0	1,9	-45,2
Φορηγά	1.321	821	1.968	1.182	2.711	1.693	-32,9	-30,5	-27,4	-30,2
2. Μοτοσυκλέτες > 50 cc	4.584	103	5.333	119	6.332	159	-14,0	-13,4	-15,8	-25,2
Νομός Αττικής										
Σύνολο οχημάτων	6.474	350	6.353	476	9.532	743	1,9	-26,5	-33,4	-35,9
1. Αυτοκίνητα	4.262	323	3.915	447	6.772	705	8,9	-27,7	-42,2	-36,6
Επιβατηγά	4.032	209	3.503	307	6.118	441	15,1	-31,9	-42,7	-30,4
Λεωφορεία	7	3	68	16	58	28	-89,7	-81,3	17,2	-42,9
Φορηγά	223	111	344	124	596	236	-35,2	-10,5	-42,3	-47,5
2. Μοτοσυκλέτες > 50 cc	2.212	27	2.438	29	2.760	38	-9,3	-6,9	-11,7	-23,7

Κατηγορία οχημάτων	Μ.Ο Οκτ. 2010 - Σεπ. 2011.		Μ.Ο Οκτ. 2009 - Σεπ. 2010.		Μεταβολή (%)	
	Σύνολο	Από αυτά μεταχειρ.	Σύνολο	Από αυτά, μεταχειρ.	Μ.Ο Οκτ. 2010 - Σεπ. 2011. / Μ.Ο Οκτ. 2009 - Σεπ. 2010.	
					Σύνολο	Από αυτά, μεταχειρ.
Σύνολο Ελλάδος						
Σύνολο οχημάτων	14.948	2.045	22.861	2.943	-34,6	-30,5
1. Αυτοκίνητα	10.692	1.940	17.477	2.811	-38,8	-31,0
Επιβατηγά	8.985	870	14.671	1.187	-38,8	-26,7
Λεωφορεία	41	24	65	39	-36,9	-38,5
Φορηγά	1.666	1.046	2.741	1.585	-39,2	-34,0
2. Μοτοσυκλέτες > 50 cc	4.256	105	5.384	132	-21,0	-20,5

Γράφημα 3. Νέες εγγραφές οχημάτων : Σεπτέμβριος 2011



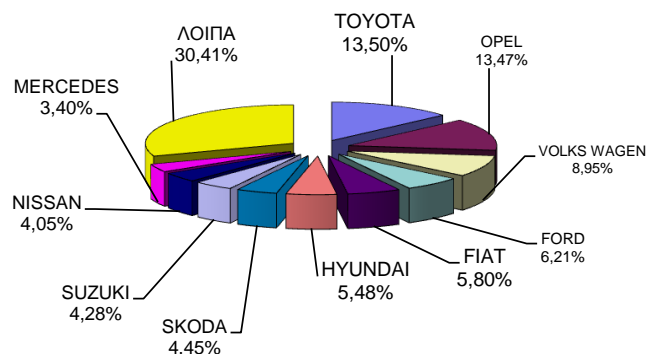
* Για τα Επιβατηγά, Φορηγά και Μοτοσυκλέτες ισχύει η κλίμακα του αριστερού άξονα

** Για τα Λεωφορεία ισχύει η κλίμακα του δεξιού άξονα

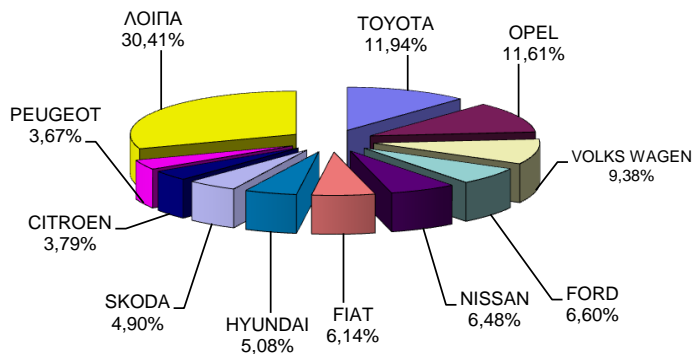
**Πίνακας 3. Πωλήσεις καινούριων και μεταχειρισμένων επιβατηγών κατά μάρκα :
Σεπτέμβριος και Ιανουάριος - Σεπτέμβριος 2011**

Μάρκες	Επιβατηγά			
	Σεπτέμβριος		Ιαν. - Σεπ.	
	καιν.	μεταχ.	καιν.	μεταχ.
ADRIA	-	-	-	1
ALFA ROMEO	113	2	1.376	38
ASIA	-	-	-	1
ASTON MARTIN	1	-	1	3
AUDI	198	14	1.940	228
B.M.W.	186	23	2.341	421
CADILLAC	-	-	-	2
CHANGA CO	-	-	2	-
CHEVROLET	59	-	1.351	27
CHONGQI	-	-	3	-
CHRYSLER	1	1	26	46
CITROEN	221	13	2.997	210
DACIA	49	1	633	9
DAEWOO	-	3	-	16
DAIHATSU	49	3	718	56
DATSUN	-	-	-	1
DODGE	4	-	111	2
DONGFEN	-	-	1	-
FIAT	389	25	4.855	323
FIAT AUTO SPA	-	-	9	3
FORD	417	33	5.222	380
GENERAL MOTORS	-	-	-	1
GM KOREA	56	-	335	-
HONDA	116	18	973	186
HONGXING	-	-	25	2
HYMER AG	-	1	-	4
HYUNDAI	368	13	4.021	103
ISUZU	-	-	-	1
JACK INTERNATIO	-	-	1	-
JAGUAR	-	-	4	3
KIA	210	6	1.980	50
LADA	-	-	14	7
LAIKA	-	-	-	1
LAMBORGHINI	-	-	-	1
LANCIA	-	3	90	21
LAND ROVER	2	1	18	24
MASERATI	-	-	1	2
MAZDA	24	1	361	25
MERCEDES	228	64	1.677	1.055
MITSUBISHI	68	9	1.236	77
NISSAN	272	7	5.125	107
OPEL	904	127	9.181	1.018
PEUGEOT	215	23	2.902	182
PORSCHE	6	-	30	12
RENAULT	69	18	1.044	159
ROLLS ROYCE	-	-	-	2
SAAB	3	3	137	19
SEA/MOBILVETTA	-	-	1	-
SEAT	214	6	2.625	72
SHIJIAZHUANG SH	-	-	1	-
SHUANGHUAN AUTO	-	-	2	-
SKODA	299	5	3.876	63
SMART	77	209	1.209	2.035
SSANGYONG	1	1	3	2
SUBARU	16	-	288	13
SUZUKI	287	28	2.466	240
TOYOTA	906	75	9.446	805
TRIGANO	-	-	1	1
VOLKS WAGEN	601	27	7.423	411
VOLVO	83	5	1.019	38
WILLYS	-	-	-	1
ΣΥΝΟΛΟ	6.712	768	79.101	8.510

**Γράφημα 4. Πωλήσεις καινούριων επιβατηγών :
Σεπτέμβριος 2011**



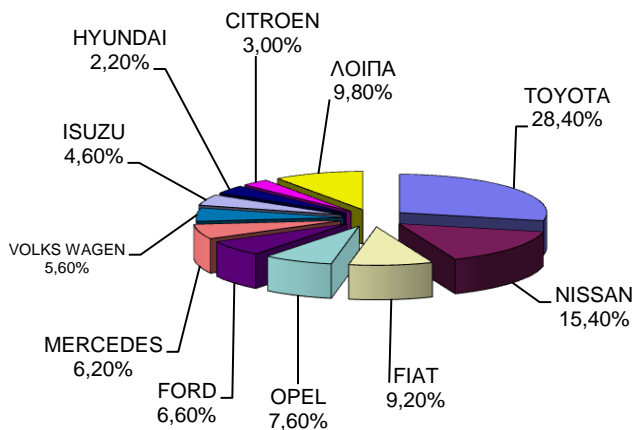
**Γράφημα 5. Πωλήσεις καινούριων επιβατηγών :
Ιανουάριος - Σεπτέμβριος 2011**



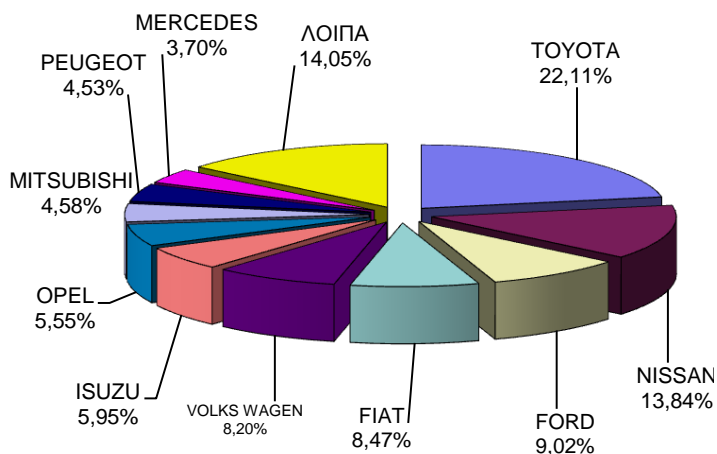
**Πίνακας 4. Πωλήσεις καινούριων και μεταχειρισμένων φορτηγών κατά μάρκα:
Σεπτέμβριος και Ιανουάριος - Σεπτέμβριος 2011**

Μάρκες	Φορτηγά			
	Σεπτέμβριος		Ιαν. - Σεπτ.	
	καιν.	μεταχ.	καιν.	μεταχ.
AUDI	-	-	-	2
B.M.C.	2	-	5	-
CHEVROLET	-	2	-	6
CHONGQI	-	-	5	2
CITROEN	15	12	187	82
DACIA	6	-	131	7
DAF	4	7	46	103
DAIHATSU	-	1	-	22
DFM	-	-	4	-
DODGE	-	-	-	9
FIAT	46	24	471	411
FIAT-IVECO	-	3	-	38
FORD	33	77	502	821
G.M.C.	-	-	-	1
GALLOPE	-	-	-	1
GENERAL MOTORS	-	-	-	5
HYUNDAI	-	4	-	29
ISUZU	23	7	331	126
IVECO MAGIRUS	-	1	7	11
IVECO SPA	1	3	57	18
KIA	-	3	-	19
L.D.V.	-	-	-	2
MAHINDRA & MAHI	7	-	38	-
MAN	1	24	52	339
MAZDA	7	31	77	258
MERCEDES	31	176	206	2.208
MITSUBISHI	18	75	255	905
NISSAN	77	100	770	1.015
OAF	-	-	-	2
OPEL	38	50	309	536
PEUGEOT	5	5	252	53
PIAGGIO	8	-	44	17
RENAULT	3	32	40	244
ROVER	-	1	-	4
SCANIA	1	13	47	150
SEAT	1	2	1	24
SKODA	1	17	1	205
SOVAB	-	-	1	1
SSANGYONG	-	-	5	1
STEYER	-	-	-	4
SUBARU	-	-	-	1
SUZUKI	-	1	-	25
TOYOTA	142	57	1.230	611
UAZ	-	-	1	-
VOLKS WAGEN	28	60	456	709
VOLVO	2	33	33	304
ZX AUTO	-	-	-	1
ΣΥΝΟΛΟ	500	821	5.564	9.332

**Γράφημα 6. Πωλήσεις καινούριων φορτηγών:
Σεπτέμβριος 2011**



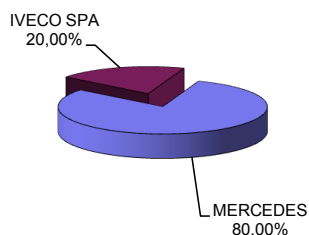
**Γράφημα 7. Πωλήσεις καινούριων φορτηγών :
Ιανουάριος - Σεπτέμβριος 2011**



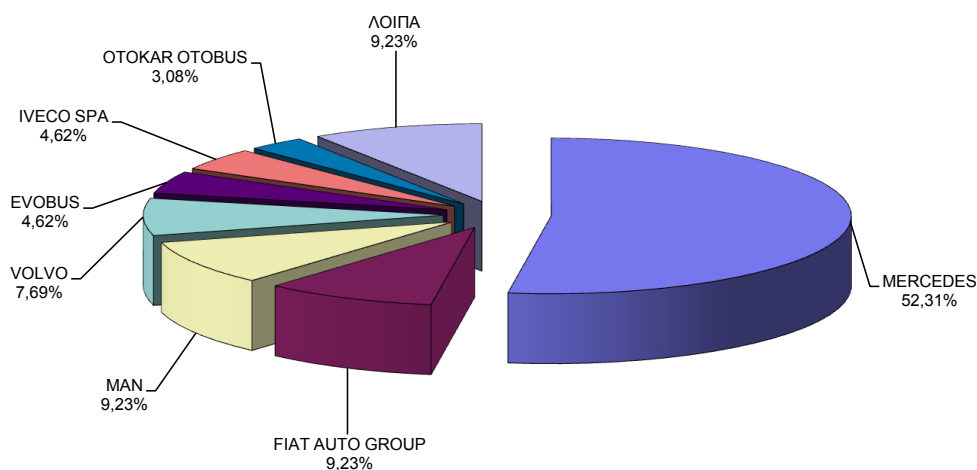
Πίνακας 5. Πωλήσεις καινούριων και μεταχειρισμένων λεωφορείων κατά μάρκα : Σεπτέμβριος και Ιανουάριος - Σεπτέμβριος 2011

Μάρκες	Λεωφορεία			
	Σεπτέμβριος		Ιαν. - Σεπ.	
	καιν.	μεταχ.	καιν.	μεταχ.
ANADOLU ISUZU	-	-	1	-
AYATS	-	-	-	1
BOVA	-	-	1	15
DEXON	-	-	-	1
DROG MONLER	-	-	-	1
EOBUS	-	-	3	17
FIAT	-	-	-	1
FIAT AUTO GROUP	-	-	6	-
FIAT-IVECO	-	-	-	1
FORD	-	-	-	6
G.AUWARTER	-	2	1	8
GULERYUZ KAROSE	-	-	1	1
ISUZU	-	-	-	1
IVECO SPA	1	-	3	1
KASSBOHRER	-	2	-	10
MAN	-	3	6	16
MERCEDES	4	5	34	69
NEOPLAN	-	1	-	14
OTOKAR OTOBUS	-	-	2	-
PEUGEOT	-	-	-	1
RENAULT	-	1	-	3
SCANIA	-	1	-	8
SETRA	-	1	-	20
SOVAB	-	-	1	-
TEMSA	-	1	1	2
TROEGMOLLER	-	3	-	10
VAN HOOL	-	-	-	1
VOLKS WAGEN	-	-	-	4
VOLVO	-	-	5	4
ΣΥΝΟΛΟ	5	20	65	216

Γράφημα 8. Πωλήσεις καινούριων λεωφορείων : Σεπτέμβριος 2011



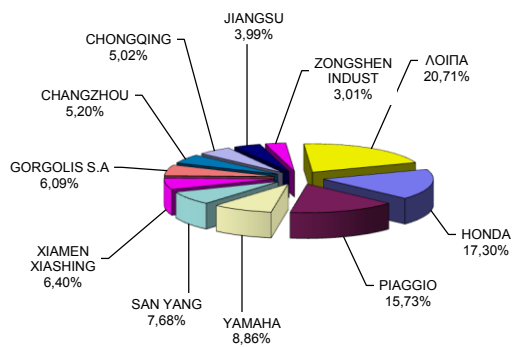
Γράφημα 9. Πωλήσεις καινούριων λεωφορείων : Ιανουάριος - Σεπτέμβριος 2011



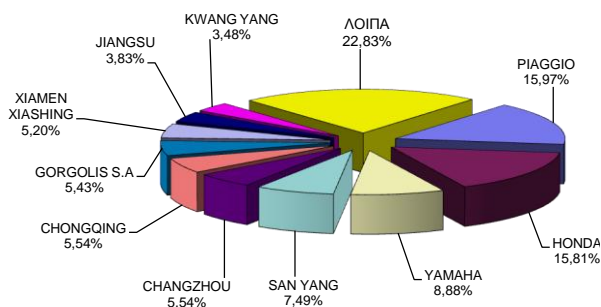
**Πίνακας 6. Πωλήσεις καινούριων και μεταχειρισμένων μοτοσυκλετών κατά μάρκα:
Σεπτέμβριος και Ιανουάριος - Σεπτέμβριος 2011**

Μάρκες	Μοτοσυκλέτες			
	Σεπτέμβριος		Ιαν. - Σεπ.	
	καιν.	μεταχ.	καιν.	μεταχ.
AEON MOTOR	6	-	94	-
AIE MOTOR	1	-	13	-
AMSTRONG	1	-	19	-
APRILIA	2	1	9	29
B.M.W.	74	5	589	71
BENZHOU VEHICLE	1	-	13	4
BETA MOTOR SPA	1	-	17	-
BOMBARDIER INC.	2	-	20	1
BOXER S.R.L	-	-	9	-
BUYANG GROUP CO FA - G300	6	-	34	1
CARTER BROTHERS	-	-	4	-
CHANGZHOU	233	1	2.248	6
CHINA JIALING	2	-	10	-
CHONGQING	225	-	2.247	16
CHUNFENG	1	-	5	-
CINA ENGINE CORPORATION	-	-	11	-
CIXI KINGRING	-	-	21	-
DAELIM	7	-	64	4
DINLI METAL	4	-	26	-
DRESEL MCT	-	-	4	-
DUCATI	13	-	164	11
G.H.E. MOTORHIS	1	-	2	-
GAMAX MOTO CORPORATION	-	-	12	-
GAS GAS	2	-	19	-
GEELY	-	-	5	-
GI EE INDUSTRY	-	-	10	-
GORGOLIS S.A	273	1	2.200	9
GUANGZHOU	6	-	145	1
HARLEY DAVIDSON	6	3	105	30
HERCHEE INDUSTR	1	-	34	-
HONDA	775	25	6.410	200
HUSQVARNA	4	-	21	1
HYOSUNG MOTORS	-	-	7	2
JIANGMEN	1	-	16	2
JIANGMEN SINO-H	3	-	23	1
JIANGSU	179	-	1.554	4
JI-EE INDUSTRY	1	-	16	1
JINAN QINGQI	-	1	14	1
JINCHENG	-	-	4	-
JONWAY	1	-	43	-
K.L. S.P.A	64	-	643	1
K.T.M	36	1	263	16
KAWASAKI	46	2	456	58
KEEWAY	2	1	16	1
KWANG YANG	113	1	1.410	17
KYMCO	-	-	-	4
LIFAN INDUSTRY	18	-	165	1
LML LIMITED (E STAR DELUXE)	4	-	15	-
LONGCIN GROUP	1	-	12	1
LUOYANG NORTHEM	17	-	53	-
MALAGUTI SPA	3	-	48	5
MBK INDUSTRIE	38	3	378	20
MODENA	70	-	283	2
MOTIVE POWER	-	-	7	1
MOTO GUZZI	-	1	7	4
MOTO SPA	1	-	32	3
MV AGUSTA	1	-	14	-
NACIONAL MOTOR	15	-	229	1
NEW FORCE MOTOR	1	-	20	-
NINGBO LONGJIA	-	-	6	-
NIPPONIA SA	3	-	13	-
PEUGEOT	65	-	605	5
PIAGGIO	705	21	6.473	152
RIEJU	-	-	4	-
ROYAL ENFIELD	1	-	11	-
S&T MOTORS CO L	1	-	10	-
SAN YANG	344	3	3.038	15
SHANGAI HONLIN	1	-	6	-
SHANGHAI GOKA	2	-	2	-
SHANGHAI JIALIN	1	-	25	-
SHANGHAI SHENKE	1	-	9	-
SKY TEAM	7	-	66	1
STANDARD MOTOR	-	-	9	2
SUZUKI	122	13	1.124	129
TAIWAN GOLDEN B	-	-	11	1
TAIZHOU	21	-	392	2
TRIUMPH	40	-	409	3
XIAMEN XIASHING	287	-	2.109	4
XINGYUE GROUP C	-	-	17	-
YAMAHA	397	18	3.600	189
YONGKANG EASY V	5	-	17	1
ZENGCHENG HAILI	3	-	40	-
ZHEJIANG	76	-	828	3
ZHONGSHAN GUOCH	2	-	78	-
ZHUZHOU JIANSHE	-	-	8	-
ZONGSHEN INDUST	135	-	1.302	2
ΛΟΙΠΑ	-	2	20	23
ΣΥΝΟΛΟ	4.481	103	40.544	1.062

Γράφημα 10. Πωλήσεις καινούριων μοτοσυκλετών : Σεπτέμβριος 2011



Γράφημα 11. Πωλήσεις καινούριων μοτοσυκλετών : Ιανουάριος - Σεπτέμβριος 2011



ΕΠΕΞΗΓΗΜΑΤΙΚΕΣ ΣΗΜΕΙΩΣΕΙΣ

Έρευνα Χορήγησης Αδειών Κυκλοφορίας Οχημάτων

Η Έρευνα των οχημάτων είναι απογραφική. Τα στοιχεία εμφανίζουν την μάρκα, το είδος και το καινούριο ή μεταχειρισμένο του οχήματος σε επίπεδο Χώρας. Τα πρωτογενή στοιχεία προέρχονται από την Δ/νση Πληροφορικής του Υπουργείου Υποδομών, Μεταφορών και Δικτύων και προκύπτουν από την έκδοση νέων αδειών κυκλοφορίας οχημάτων. Από τα στοιχεία της Έρευνας εξαιρούνται τα οχήματα που κινούνται επάνω σε τροχίες, τα ηλεκτροκίνητα με κεραίες λεωφορεία (τρόλλεϋ), οι γεωργικοί ελκυστήρες και τα γεωργικά μηχανήματα. Δεν περιλαμβάνονται στους πίνακες του Δελτίου Τύπου τα οχήματα Ενόπλων Δυνάμεων, Σωμάτων Ασφαλείας, Πυροσβεστικής Υπηρεσίας, Κρατικών Υπηρεσιών, Διπλωματικού Σώματος, Ξένων Αποστολών, Αναπήρων Πολέμου, καθώς επίσης και τα δίκυκλα τα οποία έχουν κυβισμό κάτω από 50 cc.

Νομικό πλαίσιο

Ν.Δ 3627/56, Ν. 2392/96, Ν. 3832/2010

Περίοδος Αναφοράς

Σεπτέμβριος 2011

Κάλυψη

Για την εξαγωγή των μηνιαίων στοιχείων χρησιμοποιήθηκε το Μητρώο του Υπουργείου Υποδομών, Μεταφορών και Δικτύων το οποίο περιέχει όλες τις μηνιαίες μεταβολές στις άδειες ταξινόμησης Οχημάτων στη Χώρα.

Ορισμοί

Αυτοκίνητο όχημα είναι κάθε όχημα, ανεξάρτητα από τον αριθμό των τροχών, που κινείται με μηχανή και προορίζεται να μεταφέρει πρόσωπα ή πράγματα ή και τα δύο μαζί, ευρισκόμενα είτε πάνω στο ίδιο όχημα, είτε σε ρυμουλκούμενο που κινείται από το πρώτο. **Καινούριο όχημα** χαρακτηρίζεται αυτό που ταξινομείται για πρώτη φορά μέσα στο μήνα στην Ελλάδα και δεν έχει κυκλοφορήσει σε άλλη χώρα. **Μεταχειρισμένο** χαρακτηρίζεται αυτό που ταξινομείται για πρώτη φορά στην χώρα και έχει εισαχθεί ως μεταχειρισμένο από το εξωτερικό.

Αυτοκίνητο επιβατηγό: Το προοριζόμενο για τη μεταφορά κυρίως προσώπων αυτοκίνητο όχημα, 9 κατ' ανώτατο όριο θέσεων μαζί με τη θέση του οδηγού.

Αυτοκίνητο λεωφορείο: Το αυτοκίνητο όχημα που προορίζεται κυρίως για τη μεταφορά προσώπων 10 και άνω θέσεων, συμπεριλαμβανομένης και της θέσης του οδηγού. (Στους πίνακες του Δελτίου Τύπου στην κατηγορία αυτή επιπλέον προσμετρώνται τα αρθρωτά Λεωφορεία).

Αυτοκίνητο φορτηγό: Το αυτοκίνητο όχημα που προορίζεται κυρίως για τη μεταφορά πραγμάτων (Στους πίνακες του Δελτίου Τύπου στην κατηγορία αυτή επιπλέον προσμετρώνται οι τράκτωρες, τα ρυμουλκά φορτηγά, οι τράκτωρες με επικαθήμενο (αρθρωτό όχημα) και τα ρυμουλκά με ρυμουλκούμενο (συρμός)).

Μοτοσυκλέτα: Κάθε δίκτροχο μηχανοκίνητο όχημα με ή χωρίς καλάθι, του οποίου είτε η μέγιστη εκ κατασκευής ταχύτητα είναι μεγαλύτερη των 45 χιλιομέτρων την ώρα είτε, εάν είναι εξοπλισμένο με κινητήρα εσωτερικής καύσης, ο κυλινδρισμός του κινητήρα είναι μεγαλύτερος των 50 κυβικών εκατοστών. (Στους πίνακες του Δελτίου Τύπου στην κατηγορία αυτή επιπλέον προσμετρώνται τα τρίτροχα οχήματα).

Τρίτροχο όχημα: Το μηχανοκίνητο όχημα με τρεις συμμετρικούς τροχούς, του οποίου είτε η μέγιστη εκ κατασκευής ταχύτητα είναι μεγαλύτερη των 45 χιλιομέτρων την ώρα είτε ο κυλινδρισμός του κινητήρα του είναι μεγαλύτερος των 50 κυβικών εκατοστών, εάν είναι εξοπλισμένο με κινητήρα εσωτερικής καύσης. Επίσης ως τρίτροχο όχημα λογίζεται και το τετράτροχο όχημα, εκτός των ελαφρών τετράτροχων οχημάτων της κατηγορίας των μοτοποδηλάτων, του οποίου το απόβαρο κενού οχήματος, μη συμπεριλαμβανομένου του βάρους του καυσίμου ή του μίγματος καυσίμου - ελαίου ή των συσσωρευτών των ηλεκτρικών οχημάτων, δεν υπερβαίνει τα 400 χιλιόγραμμα, όταν το όχημα προορίζεται για επιβατικές μεταφορές ή τα 550 χιλιόγραμμα, όταν προορίζεται για μεταφορές εμπορευμάτων και του οποίου η μέγιστη καθαρή ισχύς δεν υπερβαίνει τα 15 KW.

Μεθοδολογία

Η έρευνα είναι απογραφική

Παραπομπές

Περισσότερες πληροφορίες (πίνακες, γραφήματα) σχετικά με την έρευνα χορήγησης αδειών κυκλοφορίας οχημάτων μπορούν να αναζητηθούν στη ιστοσελίδα της Ελληνικής Στατιστικής Αρχής www.statistics.gr, στο σύνδεσμο << Στατιστικά Θέματα > Μεταφορές > Οχήματα > Οχήματα (Άδειες Κυκλοφορίας Οχημάτων) -Στόλος Οχημάτων >>