



ΕΛΛΗΝΙΚΗ ΔΗΜΟΚΡΑΤΙΑ  
ΕΛΛΗΝΙΚΗ ΣΤΑΤΙΣΤΙΚΗ ΑΡΧΗ

Πειραιάς, 4 - 11 - 2011

## Δ Ε Λ Τ Ι Ο   Τ Υ Π Ο Υ

Μείωση 35,2 % των νέων αδειών κυκλοφορίας αυτοκινήτων το διάστημα Ιανουαρίου - Οκτωβρίου 2011

**ΧΟΡΗΓΗΣΗ ΑΔΕΙΩΝ ΚΥΚΛΟΦΟΡΙΑΣ ΟΧΗΜΑΤΩΝ :**      Οκτώβριος 2011

Η Ελληνική Στατιστική Αρχή ανακοινώνει ότι κατά το διάστημα Ιανουαρίου - Οκτωβρίου 2011 κυκλοφόρησαν για πρώτη φορά 109.578 αυτοκίνητα (καινούρια ή μεταχειρισμένα εξωτερικού), παρουσιάζοντας μείωση 35,2 % ως προς την αντίστοιχη περίοδο του 2010. Μείωση 31,7% είχε παρουσιάσει το δεκάμηνο Ιανουαρίου - Οκτωβρίου του 2010 σε σχέση με το αντίστοιχο του 2009.

Επίσης, η κυκλοφορία νέων μοτοσυκλετών (άνω των 50 cc) κατά το διάστημα Ιανουαρίου - Οκτωβρίου 2011 ανήλθε σε 44.505, έναντι 56.409 το 2010, παρουσιάζοντας μείωση 21,1%. Μείωση 14,1% είχε παρουσιάσει το δεκάμηνο Ιανουαρίου - Οκτωβρίου του 2010 σε σχέση με το αντίστοιχο του 2009.

Πληροφορίες:

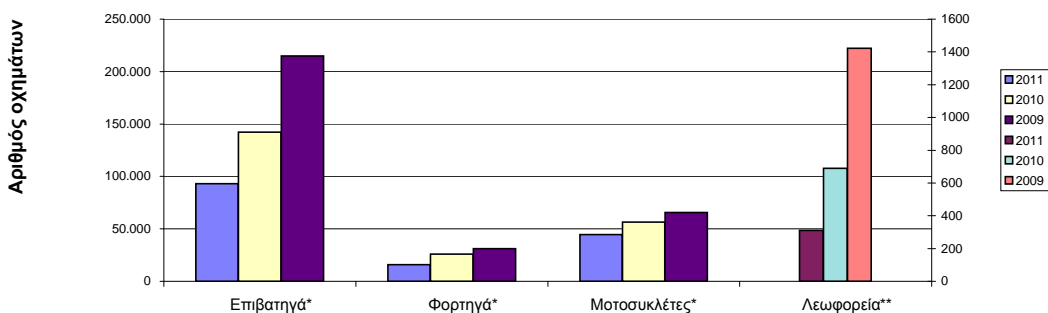
Δ/νση Στατιστικών Τομέα Εμπορίου και Υπηρεσιών  
Τμήμα Μεταφορών, Επικοινωνιών και ΜΜΕ

Κων/νος Μενεξές  
Τηλέφωνο : 213 1352500  
FAX : 213 1352496  
e-mail : menexesk@statistics.gr

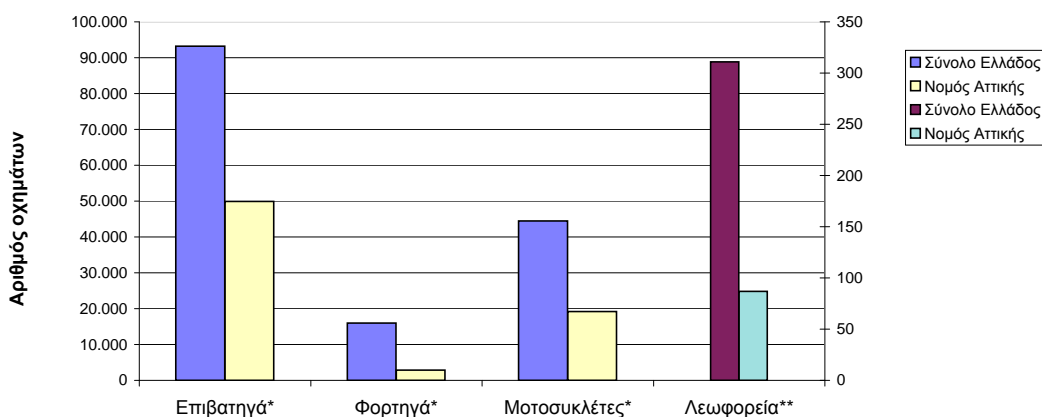
Πίνακας 1. Οχήματα που κυκλοφόρησαν για πρώτη φορά στην Ελλάδα : Ιαν. - Οκτ. 2009 - 2011

Κατηγορία οχημάτων	Ιανουάριος - Οκτώβριος						Μεταβολή (%)			
	2011		2010		2009		2011/2010		2010/2009	
	Σύνολο	Από αυτά, μεταχειρ.	Σύνολο	Από αυτά, μεταχειρ.	Σύνολο	Από αυτά, μεταχειρ.	Σύνολο	Από αυτά, μεταχειρ.	Σύνολο	Από αυτά, μεταχειρ.
<b>Σύνολο Ελλάδος</b>										
<b>Σύνολο οχημάτων</b>	<b>154.083</b>	<b>20.547</b>	<b>225.390</b>	<b>29.064</b>	<b>313.260</b>	<b>42.756</b>	<b>-31,6</b>	<b>-29,3</b>	<b>-28,1</b>	<b>-32,0</b>
<b>1. Αυτοκίνητα</b>	<b>109.578</b>	<b>19.413</b>	<b>168.981</b>	<b>27.620</b>	<b>247.554</b>	<b>40.739</b>	<b>-35,2</b>	<b>-29,7</b>	<b>-31,7</b>	<b>-32,2</b>
Επιβατηγά	93.245	9.121	142.295	12.023	214.906	22.485	-34,5	-24,1	-33,8	-46,5
Λεωφορεία	311	243	690	353	1.423	460	-54,9	-31,2	-51,5	-23,3
Φορτηγά	16.022	10.049	25.996	15.244	31.225	17.794	-38,4	-34,1	-16,7	-14,3
<b>2. Μοτοσυκλέτες &gt; 50 cc</b>	<b>44.505</b>	<b>1.134</b>	<b>56.409</b>	<b>1.444</b>	<b>65.706</b>	<b>2.017</b>	<b>-21,1</b>	<b>-21,5</b>	<b>-14,1</b>	<b>-28,4</b>
<b>Νομός Αττικής</b>										
<b>Σύνολο οχημάτων</b>	<b>72.085</b>	<b>4.182</b>	<b>100.251</b>	<b>6.061</b>	<b>137.547</b>	<b>10.499</b>	<b>-28,1</b>	<b>-31,0</b>	<b>-27,1</b>	<b>-42,3</b>
<b>1. Αυτοκίνητα</b>	<b>52.855</b>	<b>3.885</b>	<b>77.099</b>	<b>5.614</b>	<b>110.588</b>	<b>9.945</b>	<b>-31,4</b>	<b>-30,8</b>	<b>-30,3</b>	<b>-43,5</b>
Επιβατηγά	49.954	2.516	72.088	3.889	104.324	7.427	-30,7	-35,3	-30,9	-47,6
Λεωφορεία	87	61	326	88	518	128	-73,3	-30,7	-37,1	-31,3
Φορτηγά	2.814	1.308	4.685	1.637	5.746	2.390	-39,9	-20,1	-18,5	-31,5
<b>2. Μοτοσυκλέτες &gt; 50 cc</b>	<b>19.230</b>	<b>297</b>	<b>23.152</b>	<b>447</b>	<b>26.959</b>	<b>554</b>	<b>-16,9</b>	<b>-33,6</b>	<b>-14,1</b>	<b>-19,3</b>

Γράφημα 1. Σύγκριση χορήγησης νέων αδειών κυκλοφορίας οχημάτων Ιανουαρίου - Οκτωβρίου 2009 - 2011



Γράφημα 2. Νέες εγγραφές οχημάτων : Ιανουάριος - Οκτώβριος 2011



\* Για τα Επιβατηγά, Φορτηγά και Μοτοσυκλέτες ισχύει η κλίμακα του αριστερού άξονα

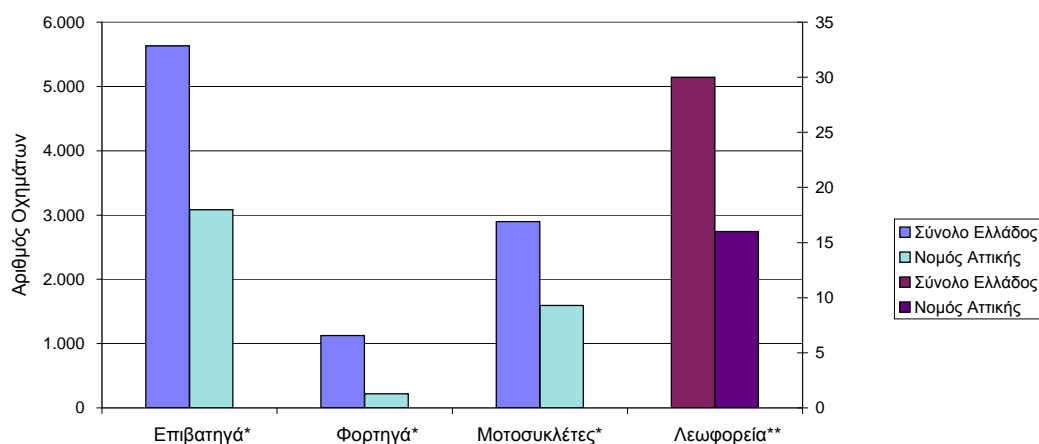
\*\* Για τα Λεωφορεία ισχύει η κλίμακα του δεξιού άξονα

Πίνακας 2. Οχήματα που κυκλοφόρησαν για πρώτη φορά στην Ελλάδα : Οκτώβριος 2009 - 2011

Κατηγορία οχημάτων	Οκτώβριος						Μεταβολή (%)			
	2011		2010		2009		2011/2010		2010/2009	
	Σύνολο	Από αυτά, μεταχειρ.	Σύνολο	Από αυτά, μεταχειρ.	Σύνολο	Από αυτά, μεταχειρ.	Σύνολο	Από αυτά, μεταχειρ.	Σύνολο	Από αυτά, μεταχειρ.
<b>Σύνολο Ελλάδος</b>										
<b>Σύνολο οχημάτων</b>	<b>9.689</b>	<b>1.427</b>	<b>14.723</b>	<b>2.111</b>	<b>20.390</b>	<b>3.133</b>	<b>-34,2</b>	<b>-32,4</b>	<b>-27,8</b>	<b>-32,6</b>
<b>1. Αυτοκίνητα</b>	<b>6.790</b>	<b>1.355</b>	<b>10.606</b>	<b>2.028</b>	<b>15.487</b>	<b>3.030</b>	<b>-36,0</b>	<b>-33,2</b>	<b>-31,5</b>	<b>-33,1</b>
Επιβατηγά	5.634	611	8.651	829	12.773	1.185	-34,9	-26,3	-32,3	-30,0
Λεωφορεία	30	27	79	16	55	41	-62,0	68,8	43,6	-61,0
Φορτηγά	1.126	717	1.876	1.183	2.659	1.804	-40,0	-39,4	-29,4	-34,4
<b>2. Μοτοσυκλέτες &gt; 50 cc</b>	<b>2.899</b>	<b>72</b>	<b>4.117</b>	<b>83</b>	<b>4.903</b>	<b>103</b>	<b>-29,6</b>	<b>-13,3</b>	<b>-16,0</b>	<b>-19,4</b>
<b>Νομός Αττικής</b>										
<b>Σύνολο οχημάτων</b>	<b>4.909</b>	<b>305</b>	<b>7.152</b>	<b>448</b>	<b>9.246</b>	<b>771</b>	<b>-31,4</b>	<b>-31,9</b>	<b>-22,6</b>	<b>-41,9</b>
<b>1. Αυτοκίνητα</b>	<b>3.315</b>	<b>277</b>	<b>5.141</b>	<b>416</b>	<b>6.806</b>	<b>736</b>	<b>-35,5</b>	<b>-33,4</b>	<b>-24,5</b>	<b>-43,5</b>
Επιβατηγά	3.082	157	4.761	286	6.315	476	-35,3	-45,1	-24,6	-39,9
Λεωφορεία	16	15	58	4	24	17	-72,4	275,0	141,7	-76,5
Φορτηγά	217	105	322	126	467	243	-32,6	-16,7	-31,0	-48,1
<b>2. Μοτοσυκλέτες &gt; 50 cc</b>	<b>1.594</b>	<b>28</b>	<b>2.011</b>	<b>32</b>	<b>2.440</b>	<b>35</b>	<b>-20,7</b>	<b>-12,5</b>	<b>-17,6</b>	<b>-8,6</b>

Κατηγορία οχημάτων	Μ.Ο Νοεμ. 2010 - Οκτ. 2011.		Μ.Ο Νοεμ. 2009 - Οκτ. 2010.		Μεταβολή (%)	
	Σύνολο	Από αυτά, μεταχειρ.	Σύνολο	Από αυτά, μεταχειρ.	Μ.Ο Νοεμ. 2010 - Οκτ. 2011. / Μ.Ο Νοεμ. 2009 - Οκτ. 2010.	
					Σύνολο	Από αυτά, μεταχειρ.
<b>Σύνολο Ελλάδος</b>						
<b>Σύνολο οχημάτων</b>	<b>14.528</b>	<b>1.989</b>	<b>22.388</b>	<b>2.858</b>	<b>-35,1</b>	<b>-30,4</b>
<b>1. Αυτοκίνητα</b>	<b>10.373</b>	<b>1.885</b>	<b>17.070</b>	<b>2.727</b>	<b>-39,2</b>	<b>-30,9</b>
Επιβατηγά	8.733	852	14.327	1.157	-39,0	-26,4
Λεωφορεία	37	25	67	37	-44,8	-32,4
Φορτηγά	1.603	1.008	2.676	1.533	-40,1	-34,2
<b>2. Μοτοσυκλέτες &gt; 50 cc</b>	<b>4.155</b>	<b>104</b>	<b>5.318</b>	<b>131</b>	<b>-21,9</b>	<b>-20,6</b>

Γράφημα 3. Νέες εγγραφές οχημάτων : Οκτώβριος 2011



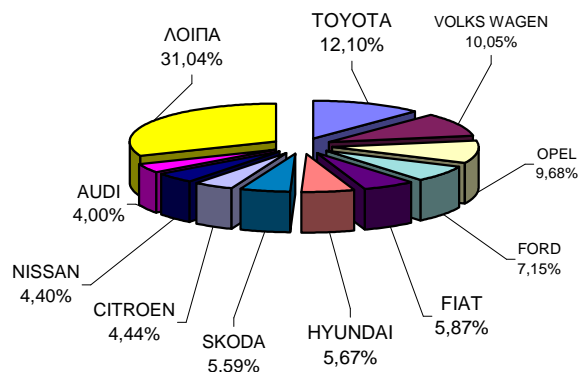
\* Για τα Επιβατηγά, Φορτηγά και Μοτοσυκλέτες ισχύει η κλίμακα του αριστερού άξονα

\*\* Για τα Λεωφορεία ισχύει η κλίμακα του δεξιού άξονα

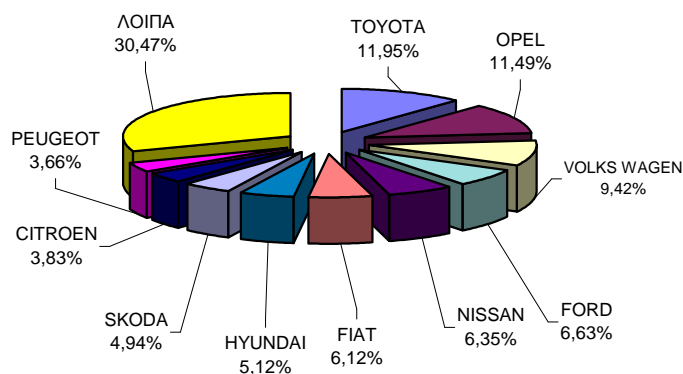
**Πίνακας 3. Πωλήσεις καινούριων και μεταχειρισμένων επιβατηγών κατά μάρκα :  
Οκτώβριος και Ιανουάριος - Οκτώβριος 2011**

Μάρκες	Επιβατηγά			
	Οκτώβριος		Ιαν. - Οκτ.	
	καιν.	μεταχ.	καιν.	μεταχ.
ADRIA	-	-	-	1
ALFA ROMEO	87	3	1.463	41
ASIA	-	-	-	1
ASTON MARTIN	-	-	1	3
AUDI	201	6	2.141	234
B.M.W.	109	16	2.450	437
CADILLAC	-	-	-	2
CHANGA CO	-	-	-	2
CHEVROLET	32	3	1.383	30
CHONGQI	-	-	3	-
CHRYSLER	-	2	26	48
CITROEN	223	14	3.220	224
DACIA	49	1	682	10
DAEWOO	-	1	-	17
DAIHATSU	49	2	767	58
DODGE	-	-	111	2
DONGFEN	-	-	1	-
FIAT	295	42	5.150	365
FIAT AUTO SPA	-	-	9	3
FORD	359	31	5.581	411
GENERAL MOTORS	-	-	-	1
GM KOREA	33	-	368	-
HONDA	81	8	1.054	194
HONGXING	-	-	25	2
HYMER	-	-	-	4
HYUNDAI	285	4	4.306	107
ISUZU	-	-	-	1
JACK INTERNATIO	-	-	1	-
JAGUAR	-	-	4	3
KIA	132	3	2.112	53
LADA	-	-	14	7
LAIKA	-	-	-	1
LAMBORGHINI	-	-	-	1
LANCIA	15	1	105	22
LAND ROVER	-	-	18	24
MASERATI	-	-	1	2
MAZDA	21	1	382	26
MERCEDES	89	51	1.766	1.106
MITSUBISHI	64	3	1.300	80
NISSAN	221	9	5.346	117
OPEL	486	80	9.667	1.098
PEUGEOT	179	17	3.081	199
PONTIAC	-	1	-	1
PORSCHE	2	-	32	12
RENAULT	108	10	1.152	169
ROLLS ROYCE	-	-	-	2
SAAB	8	-	145	19
SEA/MOBILVETTA	-	-	1	-
SEAT	106	6	2.731	78
SHIJIAZHANG SH	-	-	1	-
SHUANGHUAN AUTO	-	-	2	-
SKODA	281	1	4.157	64
SMART	65	194	1.274	2.229
SSANGYONG	-	-	3	2
SUBARU	7	-	295	13
SUZUKI	185	12	2.651	252
TOYOTA	608	66	10.054	871
TRIGANO	-	-	1	1
VOLKS WAGEN	505	21	7.928	432
VOLVO	138	1	1.157	39
WESTFIELD SPORT	-	1	-	1
WILLYS	-	-	-	1
<b>ΣΥΝΟΛΟ</b>	<b>5.023</b>	<b>611</b>	<b>84.124</b>	<b>9.121</b>

**Γράφημα 4. Πωλήσεις καινούριων επιβατηγών :  
Οκτώβριος 2011**



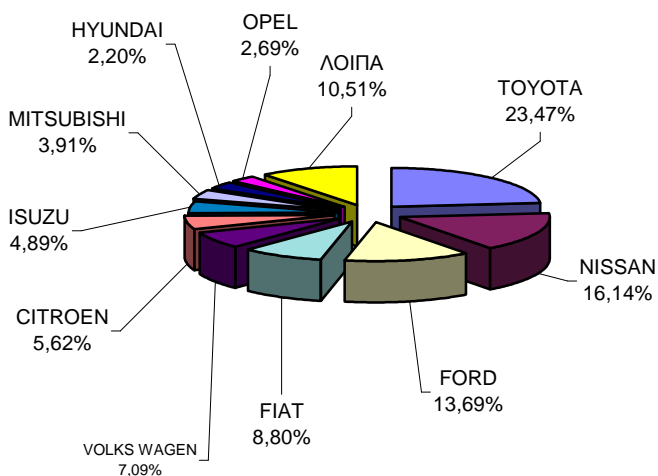
**Γράφημα 5. Πωλήσεις καινούριων επιβατηγών :  
Ιανουάριος - Οκτώβριος 2011**



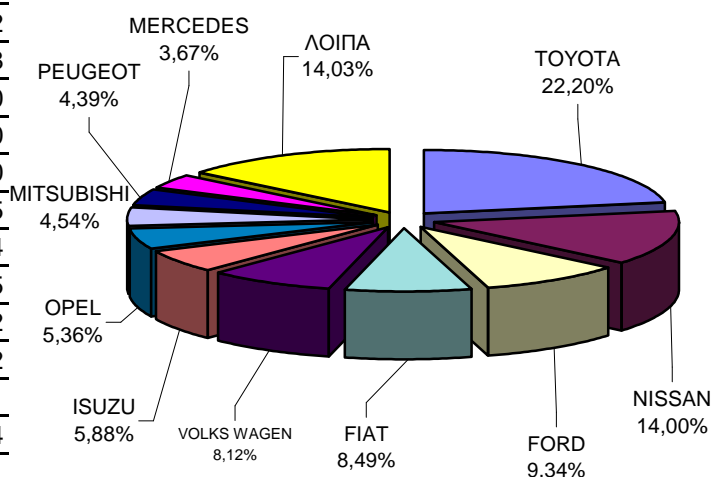
**Πίνακας 4. Πωλήσεις καινούριων και μεταχειρισμένων φορτηγών κατά μάρκα:  
Οκτώβριος και Ιανουάριος - Οκτώβριος 2011**

Μάρκες	Φορτηγά			
	Οκτώβριος		Ιαν. - Οκτ.	
	καιν.	μεταχ.	καιν.	μεταχ.
AUDI	-	-	-	2
B.M.C.	-	-	5	-
CHEVROLET	-	-	-	6
CHONGQI	5	-	10	2
CITROEN	23	5	210	87
DACIA	4	-	135	7
DAF	4	9	50	112
DAIHATSU	-	8	-	30
DFM	-	-	4	-
DODGE	-	-	-	9
FIAT	36	31	507	442
FIAT-IVECO	-	1	-	39
FORD	56	66	558	887
G.M.C.	-	-	-	1
GALLOPE	-	1	-	2
GENERAL MOTORS	-	-	-	5
HYUNDAI	-	3	-	32
ISUZU	20	8	351	134
IVECO MAGIRUS	1	2	8	13
IVECO SPA	-	3	57	21
KIA	-	1	-	20
L.D.V.	-	-	-	2
MAHINDRA & MAHI	2	-	40	-
MAN	-	21	52	360
MAZDA	7	16	84	274
MERCEDES	13	147	219	2.355
MITSUBISHI	16	85	271	990
NISSAN	66	82	836	1.097
OAF	-	-	-	2
OPEL	11	52	320	588
PEUGEOT	10	7	262	60
PIAGGIO	3	3	47	20
RENAULT	1	26	41	270
ROVER	-	1	-	5
SCANIA	2	14	49	164
SEAT	-	1	1	25
SKODA	-	7	1	212
SOVAB	-	1	1	2
SSANGYONG	-	-	5	1
STEYER	-	-	-	4
SUBARU	-	-	-	1
SUZUKI	-	5	-	30
TOYOTA	96	54	1.326	665
UAZ	-	-	1	-
VOLKS WAGEN	29	40	485	749
VOLVO	4	17	37	321
ZX AUTO	-	-	-	1
<b>ΣΥΝΟΛΟ</b>	<b>409</b>	<b>717</b>	<b>5.973</b>	<b>10.049</b>

**Γράφημα 6. Πωλήσεις καινούριων φορτηγών:  
Οκτώβριος 2011**



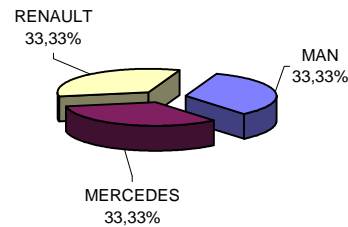
**Γράφημα 7. Πωλήσεις καινούριων φορτηγών :  
Ιανουάριος - Οκτώβριος 2011**



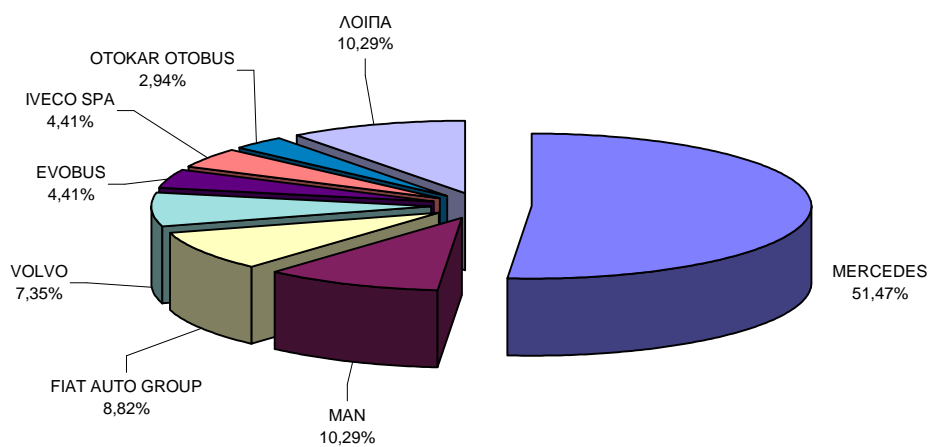
**Πίνακας 5. Πωλήσεις καινούριων και μεταχειρισμένων λεωφορείων κατά μάρκα :  
Οκτώβριος και Ιανουάριος - Οκτώβριος 2011**

Μάρκες	Λεωφορεία			
	Οκτώβριος		Ιαν. - Οκτ.	
	καιν.	μεταχ.	καιν.	μεταχ.
ANADOLU ISUZU	-	-	1	-
AYATS	-	-	-	1
BOVA	-	-	1	15
DEXON	-	-	-	1
DROG MONLER	-	-	-	1
EOBUS	-	1	3	18
FIAT	-	-	-	1
FIAT AUTO GROUP	-	1	6	1
FIAT-IVECO	-	-	-	1
FORD	-	-	-	6
G.AUWARTER	-	-	1	8
GULERYUZ KAROSE	-	-	1	1
ISUZU	-	-	-	1
IVECO SPA	-	1	3	2
KASSBOHRER	-	-	-	10
MAN	1	2	7	18
MERCEDES	1	20	35	89
NEOPLAN	-	-	-	14
OTOKAR OTOBUS	-	-	2	-
PEUGEOT	-	-	-	1
RENAULT	1	-	1	3
SCANIA	-	-	-	8
SETRA	-	-	-	20
SOVAB	-	-	1	-
TEMSA	-	-	1	2
TROEGMOLLER	-	1	-	11
VAN HOOL	-	-	-	1
VOLKS WAGEN	-	1	-	5
VOLVO	-	-	5	4
<b>ΣΥΝΟΛΟ</b>	<b>3</b>	<b>27</b>	<b>68</b>	<b>243</b>

**Γράφημα 8. Πωλήσεις καινούριων λεωφορείων :  
Οκτώβριος 2011**



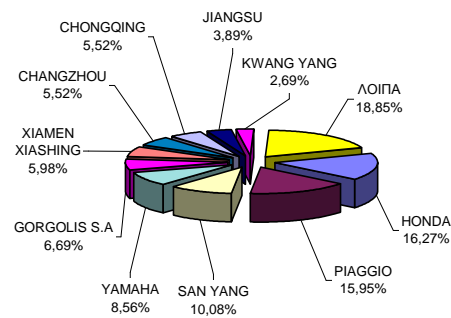
**Γράφημα 9. Πωλήσεις καινούριων λεωφορείων : Ιανουάριος - Οκτώβριος 2011**



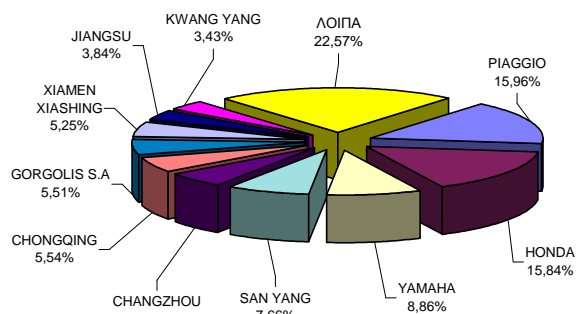
**Πίνακας 6. Πωλήσεις καινούριων και μεταχειρισμένων μοτοσυκλετών κατά μάρκα:  
Οκτώβριος και Ιανουάριος - Οκτώβριος 2011**

Μάρκες	Μοτοσυκλέτες			
	Οκτώβριος		Ιαν. - Οκτ.	
	καιν.	μεταχ.	καιν.	μεταχ.
AEON MOTOR	4	-	98	-
AIE MOTOR	1	-	14	-
AMSTRONG	1	-	20	-
APRILIA	1	-	10	29
B.M.W.	38	5	627	76
BENZHOU VEHICLE	-	1	13	5
BETA MOTOR SPA	-	-	17	-
BOMBARDIER INC.	2	-	22	1
BOXER S.R.L	-	-	9	-
BUYANG GROUP CO FA - G300	-	-	34	1
CARTER BROTHERS	-	-	4	-
CHANGZHOU	156	1	2.404	7
CHINA JIALING	-	-	10	-
CHONGQING	156	2	2.403	18
CHUNFENG	-	-	5	-
CINA ENGINE CORPORATION	-	-	11	-
CIXI KINGRING	-	-	21	-
DAELIM	4	-	68	4
DINLI METAL	1	-	27	-
DRESEL MCT	-	-	4	-
DUCATI	7	2	171	13
GAMAX MOTO CORPORATION	-	-	12	-
GAS GAS	1	-	20	-
GEELY	-	-	5	-
GENERIC MOTOR	2	-	2	-
GI EE INDUSTRY	-	-	10	-
GORGOLIS S.A	189	2	2.389	11
GUANGDONG TAYO	1	-	1	-
GUANGZHOU	5	-	150	1
HARLEY DAVIDSON	9	-	114	30
HERCHEE INDUSTR	-	-	34	-
HONDA	460	16	6.870	216
HUSQVARNA	2	-	23	1
HYOSUNG MOTORS	-	-	7	2
JIANGMEN	5	-	21	2
JIANGMEN SINO-H	2	-	25	1
JIANGSU	110	-	1.664	4
JI-EE INDUSTRY	-	-	16	1
JINAN QINGQI	1	-	15	1
JINCHENG	-	-	4	-
JONWAY	7	-	50	-
K.L. S.P.A	35	-	678	1
K.T.M	20	4	283	20
KAWASAKI	24	3	480	61
KEEWAY	-	-	16	1
KWANG YANG	76	1	1.486	18
KYMCO	-	-	-	4
LIFAN INDUSTRY	17	-	182	1
LML LIMITED (E STAR DELUXE,	-	-	15	-
LONCIN GROUP	1	-	13	1
LUOYANG NORTHEM	6	-	59	-
MALAGUTI SPA	5	-	53	5
MBK INDUSTRIE	14	1	392	21
MODENA	45	-	328	2
MOTIVE POWER	2	-	9	1
MOTO GUZZI	-	-	7	4
MOTO SPA	2	-	34	3
MV AGUSTA	1	-	15	-
NACIONAL MOTOR	11	-	240	1
NEW FORCE MOTOR	-	-	20	-
NINGBO LONGJIA	-	-	6	-
NIPPONIA SA	2	-	15	-
PEUGEOT	43	-	648	5
PIAGGIO	451	9	6.924	161
RIEJU	-	-	4	-
ROYAL ENFIELD	-	-	11	-
S&T MOTORS CO L	-	-	10	-
SAN YANG	285	1	3.323	16
SHANGAI HONLIN	-	-	6	-
SHANGDONG LIANG	1	-	2	2
SHANGHAI JIALIN	-	-	25	-
SHANGHAI SHENKE	1	-	10	-
SKY TEAM	2	-	68	1
STANDARD MOTOR	-	-	9	2
SUZUKI	63	11	1.187	140
TAIWAN GOLDEN B	-	-	11	1
TAIZHOU	15	-	407	2
TRIUMPH	17	1	426	4
XIAMEN XIASHING	169	1	2.278	5
XINGYUE GROUP C	-	1	17	1
YAMAHA	242	8	3.842	197
YONGKANG EASY V	2	-	19	1
ZENGCHENG HAILI	3	-	43	-
ZHEJIANG	39	1	867	4
ZHONGSHAN GUOCH	1	-	79	-
ZHUZHOU JIANSHE	1	-	9	-
ZONGSHEN INDUST	66	-	1.368	2
ΛΟΙΠΑ	-	1	23	22
<b>ΣΥΝΟΛΟ</b>	<b>2.827</b>	<b>72</b>	<b>43.371</b>	<b>1.134</b>

**Γράφημα 10. Πωλήσεις καινούριων μοτοσυκλετών :  
Οκτώβριος 2011**



**Γράφημα 11. Πωλήσεις καινούριων μοτοσυκλετών :  
Ιανουάριος - Οκτώβριος 2011**



## ΕΠΕΞΗΓΗΜΑΤΙΚΕΣ ΣΗΜΕΙΩΣΕΙΣ

### Έρευνα Χορήγησης Αδειών Κυκλοφορίας Οχημάτων

Η Έρευνα των οχημάτων είναι απογραφική. Τα στοιχεία εμφανίζουν την μάρκα, το είδος και το καινούριο ή μεταχειρισμένο του οχήματος σε επίπεδο Χώρας. Τα πρωτογενή στοιχεία προέρχονται από την Δ/ση Πληροφορικής του Υπουργείου Υποδομών, Μεταφορών και Δικτύων και προκύπτουν από την έκδοση νέων αδειών κυκλοφορίας οχημάτων. Από τα στοιχεία της Έρευνας εξαιρούνται τα οχήματα που κινούνται επάνω σε τροχίες, τα ηλεκτροκίνητα με κεραίες λεωφορεία (τρόλλεϋ), οι γεωργικοί ελκυστήρες και τα γεωργικά μηχανήματα. Δεν περιλαμβάνονται στους πίνακες του Δελτίου Τύπου τα οχήματα Ενόπλων Δυνάμεων, Σωμάτων Ασφαλείας, Πυροσβεστικής Υπηρεσίας, Κρατικών Υπηρεσιών, Διπλωματικού Σώματος, Ξένων Αποστολών, Αναπήρων Πολέμου, καθώς επίσης και τα δίκυκλα τα οποία έχουν κυβισμό κάτω από 50 cc.

### Νομικό πλαίσιο

Ν.Δ 3627/56, Ν. 2392/96, Ν. 3832/2010

### Περίοδος Αναφοράς

Οκτώβριος 2011

### Κάλυψη

Για την εξαγωγή των μηνιαίων στοιχείων χρησιμοποιήθηκε το Μητρώο του Υπουργείου Υποδομών, Μεταφορών και Δικτύων το οποίο περιέχει όλες τις μηνιαίες μεταβολές στις άδειες ταξινόμησης Οχημάτων στη Χώρα.

### Ορισμοί

**Αυτοκίνητο** όχημα είναι κάθε όχημα, ανεξάρτητα από τον αριθμό των τροχών, που κινείται με μηχανή και προορίζεται να μεταφέρει πρόσωπα ή πράγματα ή και τα δύο μαζί, ευρισκόμενα είτε πάνω στο ίδιο όχημα, είτε σε ρυμουλκούμενο που κινείται από το πρώτο. **Καινούριο όχημα** χαρακτηρίζεται αυτό που ταξινομείται για πρώτη φορά μέσα στο μήνα στην Ελλάδα και δεν έχει κυκλοφορήσει σε άλλη χώρα. **Μεταχειρισμένο** χαρακτηρίζεται αυτό που ταξινομείται για πρώτη φορά στην χώρα και έχει εισαχθεί ως μεταχειρισμένο από το εξωτερικό.

**Αυτοκίνητο επιβατηγό:** Το προοριζόμενο για τη μεταφορά κυρίως προσώπων αυτοκίνητο όχημα, 9 κατ' ανώτατο όριο θέσεων μαζί με τη θέση του οδηγού.

**Αυτοκίνητο λεωφορείο:** Το αυτοκίνητο όχημα που προορίζεται κυρίως για τη μεταφορά προσώπων 10 και άνω θέσεων, συμπεριλαμβανομένης και της θέσης του οδηγού. (Στους πίνακες του Δελτίου Τύπου στην κατηγορία αυτή επιπλέον προσμετρώνται τα αρθρωτά Λεωφορεία).

**Αυτοκίνητο φορτηγό:** Το αυτοκίνητο όχημα που προορίζεται κυρίως για τη μεταφορά πραγμάτων (Στους πίνακες του Δελτίου Τύπου στην κατηγορία αυτή επιπλέον προσμετρώνται οι τράκτωρες, τα ρυμουλκά φορτηγά, οι τράκτωρες με επικαθήμενο (αρθρωτό όχημα) και τα ρυμουλκά με ρυμουλκούμενο (συρμός) ).

**Μοτοσυκλέτα:** Κάθε δίκτροχο μηχανοκίνητο όχημα με ή χωρίς καλάθι, του οποίου είτε η μέγιστη εκ κατασκευής ταχύτητα είναι μεγαλύτερη των 45 χιλιομέτρων την ώρα είτε, εάν είναι εξοπλισμένο με κινητήρα εσωτερικής καύσης, ο κυλινδρισμός του κινητήρα είναι μεγαλύτερος των 50 κυβικών εκατοστών. (Στους πίνακες του Δελτίου Τύπου στην κατηγορία αυτή επιπλέον προσμετρώνται τα τρίτροχα οχήματα).

**Τρίτροχο όχημα:** Το μηχανοκίνητο όχημα με τρεις συμμετρικούς τροχούς, του οποίου είτε η μέγιστη εκ κατασκευής ταχύτητα είναι μεγαλύτερη των 45 χιλιομέτρων την ώρα είτε ο κυλινδρισμός του κινητήρα του είναι μεγαλύτερος των 50 κυβικών εκατοστών, εάν είναι εξοπλισμένο με κινητήρα εσωτερικής καύσης. Επίσης ως τρίτροχο όχημα λογίζεται και το τετράτροχο όχημα, εκτός των ελαφρών τετράτροχων οχημάτων της κατηγορίας των μοτοποδηλάτων, του οποίου το απόβαρο κενού οχήματος, μη συμπεριλαμβανομένου του βάρους του καυσίμου ή του μίγματος καυσίμου - ελαίου ή των συσσωρευτών των ηλεκτρικών οχημάτων, δεν υπερβαίνει τα 400 χιλιόγραμμα, όταν το όχημα προορίζεται για επιβατικές μεταφορές ή τα 550 χιλιόγραμμα, όταν προορίζεται για μεταφορές εμπορευμάτων και του οποίου η μέγιστη καθαρή ισχύς δεν υπερβαίνει τα 15 KW.

### Μεθοδολογία

Η έρευνα είναι απογραφική

### Παραπομπές

Περισσότερες πληροφορίες (πίνακες, γραφήματα) σχετικά με την έρευνα χορήγησης αδειών κυκλοφορίας οχημάτων μπορούν να αναζητηθούν στη ιστοσελίδα της Ελληνικής Στατιστικής Αρχής [www.statistics.gr](http://www.statistics.gr), στο σύνδεσμο << Στατιστικά Θέματα > Μεταφορές >Οχήματα >Οχήματα(Άδειες Κυκλοφορίας Οχημάτων) -Στόλος Οχημάτων >>