



ΕΛΛΗΝΙΚΗ ΔΗΜΟΚΡΑΤΙΑ  
ΕΛΛΗΝΙΚΗ ΣΤΑΤΙΣΤΙΚΗ ΑΡΧΗ

Πειραιάς, 5 - 10 - 2012

## Δ Ε Λ Τ Ι Ο   Τ Υ Π Ο Υ

### **ΧΟΡΗΓΗΣΗ ΑΔΕΙΩΝ ΚΥΚΛΟΦΟΡΙΑΣ ΟΧΗΜΑΤΩΝ :      Σεπτέμβριος 2012**

Η Ελληνική Στατιστική Αρχή ανακοινώνει ότι κατά το διάστημα Ιανουαρίου - Σεπτεμβρίου 2012 κυκλοφόρησαν για πρώτη φορά 60.419 αυτοκίνητα (καινούρια ή μεταχειρισμένα εξωτερικού), παρουσιάζοντας μείωση 41,2 % ως προς την αντίστοιχη περίοδο του 2011. Μείωση 35,1% είχε παρουσιάσει το εννιάμηνο Ιανουαρίου - Σεπτεμβρίου του 2011 σε σχέση με το αντίστοιχο του 2010.

Επίσης, η κυκλοφορία νέων μοτοσυκλετών (άνω των 50 cc) κατά το διάστημα Ιανουαρίου - Σεπτεμβρίου 2012 ανήλθε σε 28.277, έναντι 41.606 το 2011, παρουσιάζοντας μείωση 32,0%. Μείωση 20,4% είχε παρουσιάσει το εννιάμηνο Ιανουαρίου - Σεπτεμβρίου του 2011 σε σχέση με το αντίστοιχο του 2010.

Πληροφορίες:

Δ/ση Στατιστικών Τομέα Εμπορίου και Υπηρεσιών  
Τμήμα Μεταφορών, Επικοινωνιών και ΜΜΕ

Κων/νος Μενεξές

Τηλέφωνο : 213 1352500

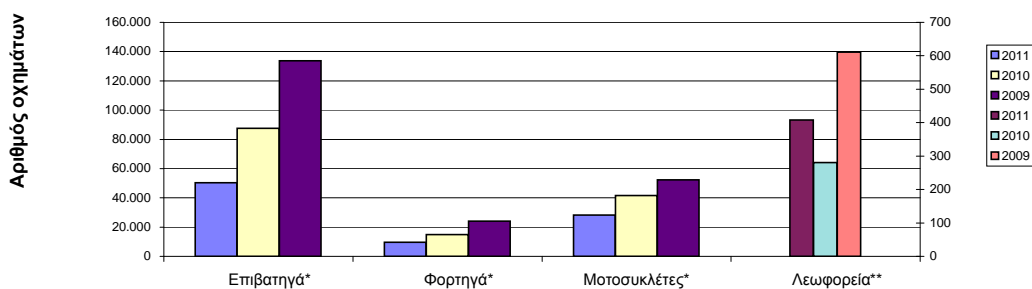
FAX : 213 1352496

e-mail : menexesk@statistics.gr

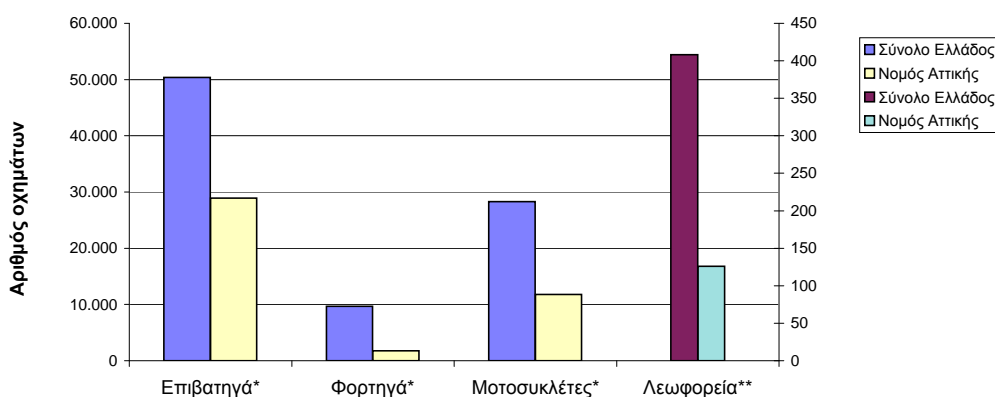
Πίνακας 1. Οχήματα που κυκλοφόρησαν για πρώτη φορά στην Ελλάδα : Ιαν. - Σεπτ. 2010 - 2012

Κατηγορία οχημάτων	Ιανουάριος - Σεπτέμβριος						Μεταβολή (%)			
	2012		2011		2010		2012/2011		2011/2010	
	Σύνολο	Από αυτά, μεταχειρ.	Σύνολο	Από αυτά, μεταχειρ.	Σύνολο	Από αυτά, μεταχειρ.	Σύνολο	Από αυτά, μεταχειρ.	Σύνολο	Από αυτά, μεταχειρ.
<b>Σύνολο Ελλάδος</b>										
<b>Σύνολο οχημάτων</b>	<b>88.696</b>	<b>13.004</b>	<b>144.394</b>	<b>19.120</b>	<b>210.667</b>	<b>26.953</b>	<b>-38,6</b>	<b>-32,0</b>	<b>-31,5</b>	<b>-29,1</b>
<b>1. Αυτοκίνητα</b>	<b>60.419</b>	<b>12.185</b>	<b>102.788</b>	<b>18.058</b>	<b>158.375</b>	<b>25.592</b>	<b>-41,2</b>	<b>-32,5</b>	<b>-35,1</b>	<b>-29,4</b>
Επιβατηγά	50.362	4.967	87.611	8.510	133.644	11.194	-42,5	-41,6	-34,4	-24,0
Λεωφορεία	408	303	281	216	611	337	45,2	40,3	-54,0	-35,9
Φορτηγά	9.649	6.915	14.896	9.332	24.120	14.061	-35,2	-25,9	-38,2	-33,6
<b>2. Μοτοσυκλέτες &gt; 50 cc</b>	<b>28.277</b>	<b>819</b>	<b>41.606</b>	<b>1.062</b>	<b>52.292</b>	<b>1.361</b>	<b>-32,0</b>	<b>-22,9</b>	<b>-20,4</b>	<b>-22,0</b>
<b>Νομός Αττικής</b>										
<b>Σύνολο οχημάτων</b>	<b>42.568</b>	<b>2.428</b>	<b>67.176</b>	<b>3.877</b>	<b>93.099</b>	<b>5.613</b>	<b>-36,6</b>	<b>-37,4</b>	<b>-27,8</b>	<b>-30,9</b>
<b>1. Αυτοκίνητα</b>	<b>30.792</b>	<b>2.290</b>	<b>49.540</b>	<b>3.608</b>	<b>71.958</b>	<b>5.198</b>	<b>-37,8</b>	<b>-36,5</b>	<b>-31,2</b>	<b>-30,6</b>
Επιβατηγά	28.920	1.344	46.872	2.359	67.327	3.603	-38,3	-43,0	-30,4	-34,5
Λεωφορεία	126	86	71	46	268	84	77,5	87,0	-73,5	-45,2
Φορτηγά	1.746	860	2.597	1.203	4.363	1.511	-32,8	-28,5	-40,5	-20,4
<b>2. Μοτοσυκλέτες &gt; 50 cc</b>	<b>11.776</b>	<b>138</b>	<b>17.636</b>	<b>269</b>	<b>21.141</b>	<b>415</b>	<b>-33,2</b>	<b>-48,7</b>	<b>-16,6</b>	<b>-35,2</b>

Γράφημα 1. Σύγκριση χορήγησης νέων αδειών κυκλοφορίας οχημάτων Ιανουαρίου - Σεπτεμβρίου 2010 - 2012



Γράφημα 2. Νέες εγγραφές οχημάτων : Ιανουάριος - Σεπτέμβριος 2012



\* Για τα Επιβατηγά, Φορτηγά και Μοτοσυκλέτες ισχύει η κλίμακα του αριστερού άξονα

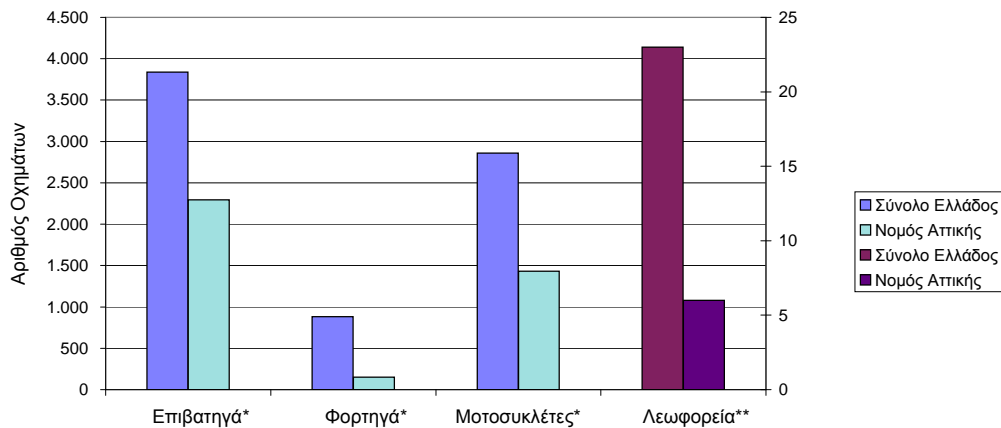
\*\* Για τα Λεωφορεία ισχύει η κλίμακα του δεξιού άξονα

Πίνακας 2. Οχήματα που κυκλοφόρησαν για πρώτη φορά στην Ελλάδα : Σεπτέμβριος 2010 - 2012

Κατηγορία οχημάτων	Σεπτέμβριος						Μεταβολή (%)			
	2012		2011		2010		2012/2011		2011/2010	
	Σύνολο	Από αυτά, μεταχειρ.	Σύνολο	Από αυτά, μεταχειρ.	Σύνολο	Από αυτά, μεταχειρ.	Σύνολο	Από αυτά, μεταχειρ.	Σύνολο	Από αυτά, μεταχειρ.
<b>Σύνολο Ελλάδος</b>										
<b>Σύνολο οχημάτων</b>	<b>7.600</b>	<b>1.094</b>	<b>13.410</b>	<b>1.712</b>	<b>14.337</b>	<b>2.265</b>	<b>-43,3</b>	<b>-36,1</b>	<b>-6,5</b>	<b>-24,4</b>
<b>1. Αυτοκίνητα</b>	<b>4.741</b>	<b>1.041</b>	<b>8.826</b>	<b>1.609</b>	<b>9.004</b>	<b>2.146</b>	<b>-46,3</b>	<b>-35,3</b>	<b>-2,0</b>	<b>-25,0</b>
Επιβατηγά	3.837	383	7.480	768	6.927	924	-48,7	-50,1	8,0	-16,9
Λεωφορεία	23	19	25	20	109	40	-8,0	-5,0	-77,1	-50,0
Φορτηγά	881	639	1.321	821	1.968	1.182	-33,3	-22,2	-32,9	-30,5
<b>2. Μοτοσυκλέτες &gt; 50 cc</b>	<b>2.859</b>	<b>53</b>	<b>4.584</b>	<b>103</b>	<b>5.333</b>	<b>119</b>	<b>-37,6</b>	<b>-48,5</b>	<b>-14,0</b>	<b>-13,4</b>
<b>Νομός Αττικής</b>										
<b>Σύνολο οχημάτων</b>	<b>3.884</b>	<b>216</b>	<b>6.474</b>	<b>350</b>	<b>6.353</b>	<b>476</b>	<b>-40,0</b>	<b>-38,3</b>	<b>1,9</b>	<b>-26,5</b>
<b>1. Αυτοκίνητα</b>	<b>2.454</b>	<b>204</b>	<b>4.262</b>	<b>323</b>	<b>3.915</b>	<b>447</b>	<b>-42,4</b>	<b>-36,8</b>	<b>8,9</b>	<b>-27,7</b>
Επιβατηγά	2.296	117	4.032	209	3.503	307	-43,1	-44,0	15,1	-31,9
Λεωφορεία	6	3	7	3	68	16	-14,3	0,0	-89,7	-81,3
Φορτηγά	152	84	223	111	344	124	-31,8	-24,3	-35,2	-10,5
<b>2. Μοτοσυκλέτες &gt; 50 cc</b>	<b>1.430</b>	<b>12</b>	<b>2.212</b>	<b>27</b>	<b>2.438</b>	<b>29</b>	<b>-35,4</b>	<b>-55,6</b>	<b>-9,3</b>	<b>-6,9</b>

Κατηγορία οχημάτων	Μ.Ο Οκτ. 2011 - Σεπ. 2012.		Μ.Ο Οκτ. 2010 - Σεπ. 2011.		Μεταβολή (%)	
	Σύνολο	Από αυτά, μεταχειρ.	Σύνολο	Από αυτά, μεταχειρ.	Μ.Ο Οκτ. 2011 - Σεπ. 2012. / Μ.Ο Οκτ. 2010 - Σεπ. 2011.	
					Σύνολο	Από αυτά, μεταχειρ.
<b>Σύνολο Ελλάδος</b>						
<b>Σύνολο οχημάτων</b>	<b>9.869</b>	<b>1.414</b>	<b>14.948</b>	<b>2.045</b>	<b>-34,0</b>	<b>-30,9</b>
<b>1. Αυτοκίνητα</b>	<b>7.000</b>	<b>1.334</b>	<b>10.692</b>	<b>1.940</b>	<b>-34,5</b>	<b>-31,2</b>
Επιβατηγά	5.874	555	8.985	870	-34,6	-36,2
Λεωφορεία	41	31	41	24	0,0	29,2
Φορτηγά	1.085	748	1.666	1.046	-34,9	-28,5
<b>2. Μοτοσυκλέτες &gt; 50 cc</b>	<b>2.869</b>	<b>80</b>	<b>4.256</b>	<b>105</b>	<b>-32,6</b>	<b>-23,8</b>

Γράφημα 3. Νέες εγγραφές οχημάτων : Σεπτέμβριος 2012



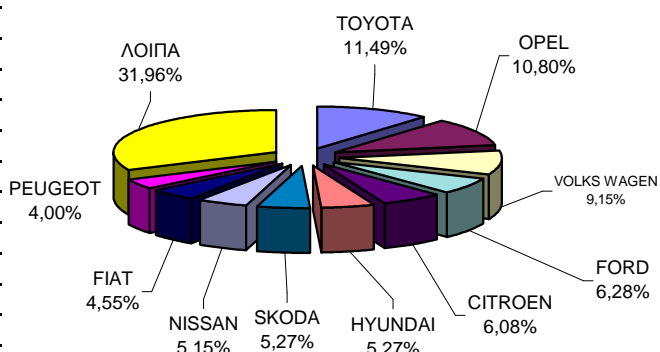
\* Για τα Επιβατηγά, Φορτηγά και Μοτοσυκλέτες ισχύει η κλίμακα του αριστερού άξονα

\*\* Για τα Λεωφορεία ισχύει η κλίμακα του δεξιού άξονα

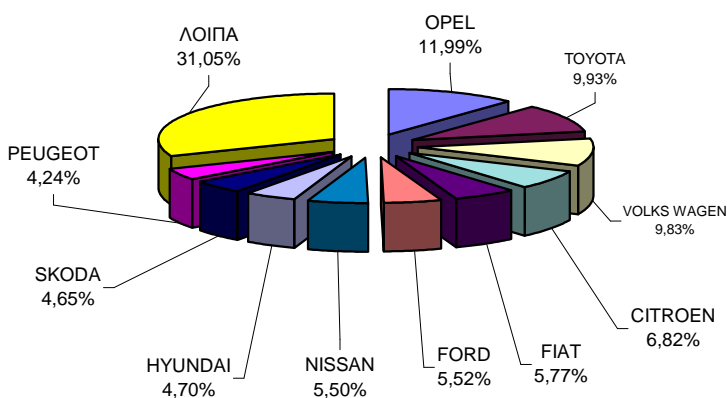
**Πίνακας 3. Πωλήσεις καινούριων και μεταχειρισμένων επιβατηγών κατά μάρκα :  
Σεπτέμβριος και Ιανουάριος - Σεπτέμβριος 2012**

Μάρκες	Επιβατηγά			
	Σεπτέμβριος		Ιαν. - Σεπ.	
	καιν.	μεταχ.	καιν.	μεταχ.
ADRIA	-	-	-	1
ALFA ROMEO	61	3	684	21
ASTON MARTIN	-	-	2	1
AUDI	121	4	1.471	101
AUSTIN	-	-	-	2
B.M.W.	104	10	1.401	177
BENTLEY	-	-	-	1
CHANGA CO	1	-	3	-
CHEVROLET	29	-	225	11
CHONGQI	-	-	8	-
CHRYSLER	-	1	4	18
CITROEN	210	17	3.097	145
DACIA	10	3	283	5
DAEWOO	-	2	-	10
DAIHATSU	19	6	130	18
DETHLEFFS GMBH	-	-	-	1
DODGE	2	-	63	4
DONGFEN	-	-	1	-
FIAT	157	25	2.619	293
FIAT AUTO SPA	-	1	-	8
FORD	217	15	2.506	266
GM KOREA	26	-	579	2
HONDA	51	3	533	64
HYMER AG	-	-	-	1
HYUNDAI	182	2	2.133	47
IVECO SPA	-	-	-	1
JACK INTERNATIO	-	-	1	-
JAGUAR	-	-	3	3
KIA	130	3	1.253	37
LANCIA	46	2	647	6
LAND ROVER	-	-	8	18
MAZDA	2	2	219	18
MERCEDES	126	28	871	377
MITSUBISHI	72	6	508	31
NISSAN	178	6	2.497	67
OPEL	373	57	5.443	814
PEUGEOT	138	6	1.926	118
PIAGGIO	-	-	1	-
PORSCHE	1	-	25	10
RENAULT	39	6	810	78
SAAB	8	1	13	5
SEAT	50	-	1.009	30
SKODA	182	5	2.110	42
SMART	29	116	385	1.261
SSANGYONG	3	-	19	2
SUBARU	-	-	38	4
SUZUKI	121	10	1.910	121
TOYOTA	397	27	4.507	476
TRIGANO	-	-	1	-
VAUXHALL	-	-	-	1
VOLKS WAGEN	316	15	4.461	226
VOLVO	53	1	988	24
<b>ΣΥΝΟΛΟ</b>	<b>3.454</b>	<b>383</b>	<b>45.395</b>	<b>4.967</b>

**Γράφημα 4. Πωλήσεις καινούριων επιβατηγών :  
Σεπτέμβριος 2012**



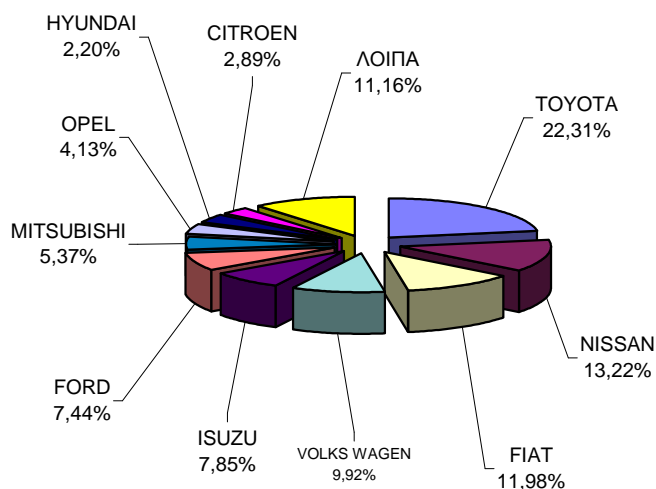
**Γράφημα 5. Πωλήσεις καινούριων επιβατηγών :  
Ιανουάριος - Σεπτέμβριος 2012**



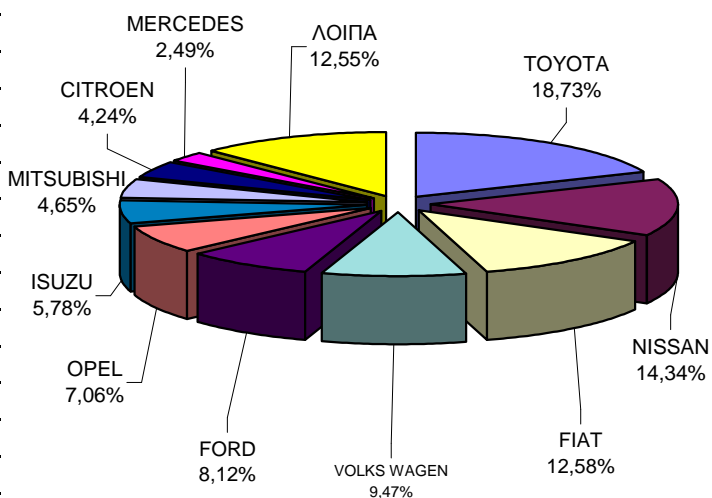
**Πίνακας 4. Πωλήσεις καινούριων και μεταχειρισμένων φορτηγών κατά μάρκα:  
Σεπτέμβριος και Ιανουάριος - Σεπτέμβριος 2012**

Μάρκες	Φορτηγά			
	Σεπτέμβριος		Ιαν. - Σεπ.	
	καιν.	μεταχ.	καιν.	μεταχ.
ASTRA	-	-	-	1
AUDI	-	-	-	1
CHEVROLET	-	1	-	3
CHONGQI	2	-	6	-
CHRYSLER	-	-	-	5
CITROEN	7	8	116	84
CONY	-	-	-	1
DACIA	-	-	39	2
DAF	5	10	23	81
DAIHATSU	-	-	-	12
DODGE	-	-	-	2
FIAT	29	40	344	459
FIAT-IVECO	-	3	-	38
FORD	18	71	222	691
GENERAL MOTORS	-	-	-	4
GINAF	-	-	-	1
HONDA	-	-	-	1
HYUNDAI	1	-	1	29
ISUZU	19	7	158	98
IVECO MAGIRUS	1	2	9	6
IVECO SPA	2	1	19	27
KIA	-	1	-	10
LLOYD	-	-	-	1
MAHINDRA & MAHI	-	-	11	-
MAN	-	22	19	209
MAN TRUCK & BUS	1	-	2	-
MAZDA	3	15	29	198
MERCEDES	5	115	68	1.376
MITSUBISHI	13	56	127	584
NISSAN	32	84	392	793
OAF	-	-	-	1
OPEL	10	40	193	485
PEUGEOT	9	5	68	72
PFAU	-	-	-	2
PIAGGIO	1	-	47	18
RENAULT	2	19	44	215
ROVER	-	-	-	1
SCANIA	-	9	9	126
SEAT	-	3	2	17
SKODA	-	20	-	167
SOVAB	-	1	-	2
SSANGYONG	-	-	2	-
STEYER	-	1	-	3
SUZUKI	-	3	-	19
TEMPO	-	-	-	1
TOYOTA	54	39	512	405
UNIC	-	-	1	-
VAUXHALL	-	-	-	1
VOLKS WAGEN	24	44	259	487
VOLVO	4	19	12	175
WARTBURG	-	-	-	1
<b>ΣΥΝΟΛΟ</b>	<b>242</b>	<b>639</b>	<b>2.734</b>	<b>6.915</b>

**Γράφημα 6. Πωλήσεις καινούριων φορτηγών:  
Σεπτέμβριος 2012**



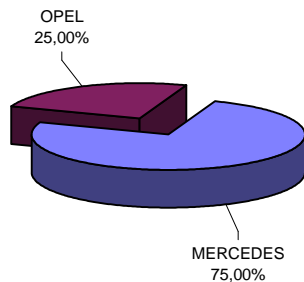
**Γράφημα 7. Πωλήσεις καινούριων φορτηγών :  
Ιανουάριος - Σεπτέμβριος 2012**



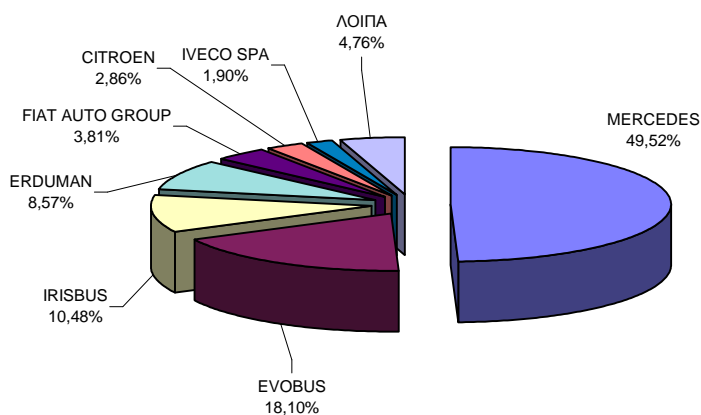
**Πίνακας 5. Πωλήσεις καινούριων και μεταχειρισμένων λεωφορείων κατά μάρκα : Σεπτέμβριος και Ιανουάριος - Σεπτέμβριος 2012**

Μάρκες	Λεωφορεία			
	Σεπτέμβριος		Ιαν. - Σεπ.	
	καιν.	μεταχ.	καιν.	μεταχ.
BOVA	-	-	-	26
CITROEN	-	-	3	-
DAF	-	-	-	1
DEN OUDSTEN	-	-	-	1
ERDUMAN	-	-	9	-
EOBUS	-	1	19	12
FIAT	-	-	-	1
FIAT AUTO GROUP	-	-	4	-
FORD	-	-	-	4
G.AUWARTER	-	-	-	2
G.B.M. SPA	-	-	-	3
IRISBUS	-	-	11	2
ISUZU	-	-	1	2
IVECO SPA	-	-	2	1
KASSBOHRER	-	-	-	4
MAN	-	2	1	16
MAN TRUCK & BUS AG	-	-	1	-
MERCEDES	3	13	52	153
NEOPLAN	-	1	-	24
OPEL	1	-	1	-
RENAULT	-	-	-	3
SCANIA	-	1	-	8
SETRA	-	-	-	12
SIN MARCA	-	-	-	1
SOVAB	-	-	1	-
TEMSA	-	-	-	2
TRANSBUS DENNIS	-	-	-	1
TROEGMOLLER	-	-	-	8
VAN HOOL	-	-	-	2
VOLKS WAGEN	-	-	-	8
VOLVO	-	1	-	6
<b>ΣΥΝΟΛΟ</b>	<b>4</b>	<b>19</b>	<b>105</b>	<b>303</b>

**Γράφημα 8. Πωλήσεις καινούριων λεωφορείων : Σεπτέμβριος 2012**



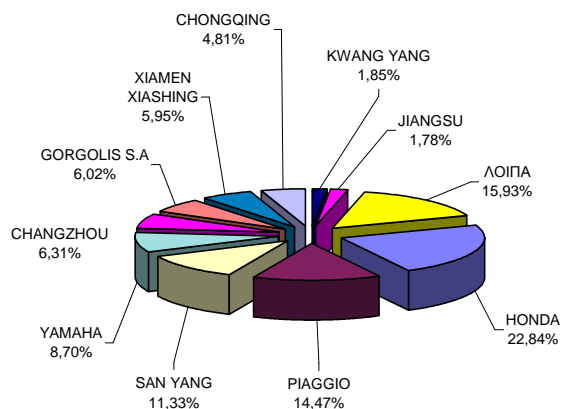
**Γράφημα 9. Πωλήσεις καινούριων λεωφορείων : Ιανουάριος - Σεπτέμβριος 2012**



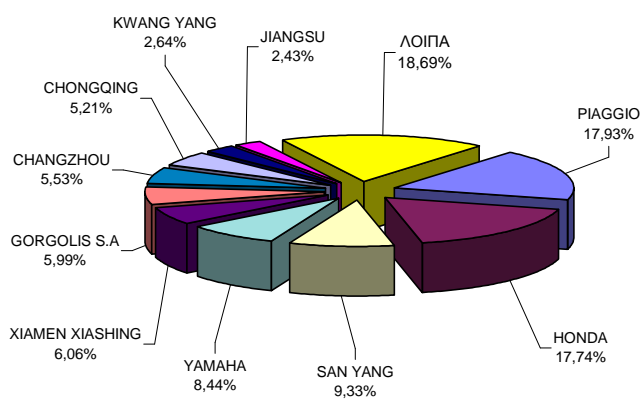
**Πίνακας 6. Πωλήσεις καινούριων και μεταχειρισμένων μοτοσυκλετών κατά μάρκα:  
Σεπτέμβριος και Ιανουάριος - Σεπτέμβριος 2012**

Μάρκες	Μοτοσυκλέτες			
	Σεπτέμβριος		Ιαν. - Σεπ.	
	καιν.	μεταχ.	καιν.	μεταχ.
AEON MOTOR	1	-	32	1
AMSTRONG	2	-	5	-
APRILIA	2	1	11	15
B.M.W.	38	2	244	30
BENZHOU VEHICLE	1	-	6	-
BETA MOTOR SPA	-	-	6	-
BOMBARDIER INC.	1	1	19	2
BUYANG GROUP CO FA - G300	1	-	14	-
CHANGZHOU	177	-	1.518	5
CHINA JIALING	-	-	5	-
CHONGQING	135	1	1.431	20
CIXI KINGRING	1	-	5	-
DAELIM	9	-	78	4
DINLI METAL	-	-	22	-
DUCATI	5	1	65	8
GAMAX MOTO CORPORATION	6	-	11	-
GAS GAS	1	-	5	-
GI EE INDUSTRY	1	-	2	-
GLOBAL TUKTUK	-	-	5	-
GORGOLIS S.A	169	-	1.646	7
GUANGZHOU	5	-	73	-
HARLEY DAVIDSON	2	4	53	24
HERCHEE INDUSTR	-	-	12	-
HONDA	641	8	4.870	124
HUSQVARNA	1	-	12	-
HYOSUNG MOTORS	1	1	5	3
IPS S.A	1	-	2	-
JIANGMEN	-	-	32	2
JIANGSU	50	1	667	3
JI-EE INDUSTRY	-	-	8	-
JINAN QINGQI	1	1	13	1
JINCHENG	-	-	151	1
JONWAY	2	-	21	-
K.L. S.P.A	32	-	353	1
K.T.M	32	1	216	5
KAWASAKI	10	2	171	29
KEEWAY	1	-	11	-
KWANG YANG	52	3	724	37
KYMCO	-	-	-	5
LIFAN INDUSTRY	16	-	163	2
LONCIN GROUP	1	-	8	-
LUOYANG NORTHEM	24	-	135	-
MALAGUTI SPA	1	1	14	6
MBK INDUSTRIE	12	1	108	13
MODENA	32	-	362	-
MOTIVE POWER	-	-	6	1
MOTO GUZZI	1	-	6	2
MOTO SPA	-	-	22	5
MV AGUSTA	1	-	16	1
NACIONAL MOTOR	10	-	146	-
NEW FORCE MOTOR	2	-	14	-
NINGBO LONGJIA	-	-	5	-
NIPPONIA SA	6	-	29	-
PEUGEOT	22	-	241	5
PIAGGIO	406	12	4.923	156
QUADRO	7	-	63	-
R.G.P. SRL	-	-	6	1
RIEJU	-	-	37	-
ROYAL ENFIELD	1	-	5	-
SAN YANG	318	2	2.563	12
SHANGAI HONLIN	-	-	13	-
SHANGDONG LIANG	-	-	3	-
SHANGHAI JIALIN	2	-	8	-
SHANGHAI SHENKE	-	-	6	-
SKY TEAM	5	-	46	-
STANDARD MOTOR	1	-	19	2
SUZUKI	36	2	398	96
TAIWAN GOLDEN B	-	-	10	-
TAIZHO	4	-	106	1
TRIUMPH	10	-	184	-
XIAMEN XIASHING	167	-	1.665	7
XINGYUE GROUP C	1	-	10	1
YAMAHA	244	8	2.318	157
YONGKANG EASY V	-	-	19	1
ZENGCHENG HAILI	-	-	24	-
ZHEJIANG	46	-	590	6
ZHONGSHAN GUOCH	-	-	15	-
ZHUZHOU JIANSHE	1	-	5	-
ZONGSHEN INDUST	48	-	605	5
ΛΟΙΠΑ	-	-	18	12
<b>ΣΥΝΟΛΟ</b>	<b>2.806</b>	<b>53</b>	<b>27.458</b>	<b>819</b>

**Γράφημα 10. Πωλήσεις καινούριων μοτοσυκλετών :  
Σεπτέμβριος 2012**



**Γράφημα 11. Πωλήσεις καινούριων μοτοσυκλετών :  
Ιανουάριος - Σεπτέμβριος 2012**



## ΕΠΕΞΗΓΗΜΑΤΙΚΕΣ ΣΗΜΕΙΩΣΕΙΣ

### Έρευνα Χορήγησης Αδειών Κυκλοφορίας Οχημάτων

Η Έρευνα των οχημάτων είναι απογραφική. Τα στοιχεία εμφανίζουν την μάρκα, το είδος και το καινούριο ή μεταχειρισμένο του οχήματος σε επίπεδο Χώρας. Τα πρωτογενή στοιχεία προέρχονται από την Δ/ση Πληροφορικής του Υπουργείου Υποδομών, Μεταφορών και Δικτύων και προκύπτουν από την έκδοση νέων αδειών κυκλοφορίας οχημάτων. Από τα στοιχεία της Έρευνας εξαιρούνται τα οχήματα που κινούνται επάνω σε τροχίες, τα ηλεκτροκίνητα με κεραίες λεωφορεία (τρόλλεϋ), οι γεωργικοί ελκυστήρες και τα γεωργικά μηχανήματα. Δεν περιλαμβάνονται στους πίνακες του Δελτίου Τύπου τα οχήματα Ενόπλων Δυνάμεων, Σωμάτων Ασφαλείας, Πυροσβεστικής Υπηρεσίας, Κρατικών Υπηρεσιών, Διπλωματικού Σώματος, Ξένων Αποστολών, Αναπήρων Πολέμου, καθώς επίσης και τα δίκυκλα τα οποία έχουν κυβισμό κάτω από 50 cc.

### Νομικό πλαίσιο

Ν.Δ 3627/56, Ν. 2392/96, Ν. 3832/2010

### Περίοδος Αναφοράς

Σεπτέμβριος 2012

### Κάλυψη

Για την εξαγωγή των μηνιαίων στοιχείων χρησιμοποιήθηκε το Μητρώο του Υπουργείου Υποδομών, Μεταφορών και Δικτύων το οποίο περιέχει όλες τις μηνιαίες μεταβολές στις άδειες ταξινόμησης Οχημάτων στη Χώρα.

### Ορισμοί

**Αυτοκίνητο** όχημα είναι κάθε όχημα, ανεξάρτητα από τον αριθμό των τροχών, που κινείται με μηχανή και προορίζεται να μεταφέρει πρόσωπα ή πράγματα ή και τα δύο μαζί, ευρισκόμενα είτε πάνω στο ίδιο όχημα, είτε σε ρυμουλκούμενο που κινείται από το πρώτο. **Καινούριο όχημα** χαρακτηρίζεται αυτό που ταξινομείται για πρώτη φορά μέσα στο μήνα στην Ελλάδα και δεν έχει κυκλοφορήσει σε άλλη χώρα. **Μεταχειρισμένο** χαρακτηρίζεται αυτό που ταξινομείται για πρώτη φορά στην χώρα και έχει εισαχθεί ως μεταχειρισμένο από το εξωτερικό.

**Αυτοκίνητο επιβατηγό:** Το προοριζόμενο για τη μεταφορά κυρίως προσώπων αυτοκίνητο όχημα, 9 κατ' ανώτατο όριο θέσεων μαζί με τη θέση του οδηγού.

**Αυτοκίνητο λεωφορείο:** Το αυτοκίνητο όχημα που προορίζεται κυρίως για τη μεταφορά προσώπων 10 και άνω θέσεων, συμπεριλαμβανομένης και της θέσης του οδηγού. (Στους πίνακες του Δελτίου Τύπου στην κατηγορία αυτή επιπλέον προσμετρώνται τα αρθρωτά Λεωφορεία).

**Αυτοκίνητο φορτηγό:** Το αυτοκίνητο όχημα που προορίζεται κυρίως για τη μεταφορά πραγμάτων (Στους πίνακες του Δελτίου Τύπου στην κατηγορία αυτή επιπλέον προσμετρώνται οι τράκτορες, τα ρυμουλκά φορτηγά, οι τράκτορες με επικαθήμενο (αρθρωτό όχημα) και τα ρυμουλκά με ρυμουλκούμενο (συρμός) ).

**Μοτοσυκλέτα:** Κάθε δίκτροχο μηχανοκίνητο όχημα με ή χωρίς καλάθι, του οποίου είτε η μέγιστη εκ κατασκευής ταχύτητα είναι μεγαλύτερη των 45 χιλιομέτρων την ώρα είτε, εάν είναι εξοπλισμένο με κινητήρα εσωτερικής καύσης, ο κυλινδρισμός του κινητήρα είναι μεγαλύτερος των 50 κυβικών εκατοστών. (Στους πίνακες του Δελτίου Τύπου στην κατηγορία αυτή επιπλέον προσμετρώνται τα τρίτροχα οχήματα).

**Τρίτροχο όχημα:** Το μηχανοκίνητο όχημα με τρεις συμμετρικούς τροχούς, του οποίου είτε η μέγιστη εκ κατασκευής ταχύτητα είναι μεγαλύτερη των 45 χιλιομέτρων την ώρα είτε ο κυλινδρισμός του κινητήρα του είναι μεγαλύτερος των 50 κυβικών εκατοστών, εάν είναι εξοπλισμένο με κινητήρα εσωτερικής καύσης. Επίσης ως τρίτροχο όχημα λογίζεται και το τετράτροχο όχημα, εκτός των ελαφρών τετράτροχων οχημάτων της κατηγορίας των μοτοποδηλάτων, του οποίου το απόβαρο κενού οχήματος, μη συμπεριλαμβανομένου του βάρους του καυσίμου ή του μίγματος καυσίμου - ελαίου ή των συσσωρευτών των ηλεκτρικών οχημάτων, δεν υπερβαίνει τα 400 χιλιόγραμμα, όταν το όχημα προορίζεται για επιβατικές μεταφορές ή τα 550 χιλιόγραμμα, όταν προορίζεται για μεταφορές εμπορευμάτων και του οποίου η μέγιστη καθαρή ισχύς δεν υπερβαίνει τα 15 KW.

### Μεθοδολογία

Η έρευνα είναι απογραφική

### Παραπομπές

Περισσότερες πληροφορίες (πίνακες, γραφήματα) σχετικά με την έρευνα χορήγησης αδειών κυκλοφορίας οχημάτων μπορούν να αναζητηθούν στη ιστοσελίδα της Ελληνικής Στατιστικής Αρχής [www.statistics.gr](http://www.statistics.gr), στο σύνδεσμο << Στατιστικά Θέματα > Μεταφορές >Οχήματα >Οχήματα(Άδειες Κυκλοφορίας Οχημάτων) -Στόλος Οχημάτων >>