



Δ Ε Λ Τ Ι Ο Τ Υ Π Ο Υ

ΧΟΡΗΓΗΣΗ ΑΔΕΙΩΝ ΚΥΚΛΟΦΟΡΙΑΣ ΟΧΗΜΑΤΩΝ: Μάιος 2014

Η Ελληνική Στατιστική Αρχή ανακοινώνει ότι κατά το μήνα Μάιο του 2014 κυκλοφόρησαν για πρώτη φορά 10.165 αυτοκίνητα (καινούρια ή μεταχειρισμένα εξωτερικού) έναντι 6.837 που κυκλοφόρησαν τον αντίστοιχο μήνα του έτους 2013, παρουσιάζοντας αύξηση 48,7 %. Αύξηση 0,2% είχε παρουσιάσει η κυκλοφορία για πρώτη φορά αυτοκινήτων (καινούριων ή μεταχειρισμένων εξωτερικού) τον Μάιο του έτους 2013 σε σχέση με τον αντίστοιχο μήνα του 2012 (Πίνακας 1 - Γράφημα 1).

Η κυκλοφορία νέων μοτοσυκλετών (άνω των 50 cc) κατά το μήνα Μάιο του 2014 ανήλθε σε 3.859 έναντι 3.689 τον αντίστοιχο μήνα του έτους 2013, παρουσιάζοντας αύξηση 4,6%. Μείωση 14,6% είχε παρουσιάσει η κυκλοφορία νέων μοτοσυκλετών (άνω των 50 cc) τον Μάιο του 2013 σε σχέση με τον αντίστοιχο μήνα του 2012 (Πίνακας 1 - Γράφημα 1).

Την περίοδο Ιανουαρίου - Μαΐου 2014 κυκλοφόρησαν για πρώτη φορά 41.807 αυτοκίνητα (καινούρια ή μεταχειρισμένα εξωτερικού) έναντι 33.522 που κυκλοφόρησαν την αντίστοιχη περίοδο του έτους 2013, παρουσιάζοντας αύξηση 24,7 %. Μείωση 7,1% είχε παρουσιάσει το πεντάμηνο Ιανουαρίου - Μαΐου του 2013 σε σχέση με το αντίστοιχο του 2012 (Πίνακας 2 - Γραφήματα 2,3).

Η κυκλοφορία νέων μοτοσυκλετών (άνω των 50 cc) κατά την περίοδο Ιανουαρίου - Μαΐου 2014 ανήλθε σε 12.389, έναντι 12.388 που κυκλοφόρησαν την αντίστοιχη περίοδο του έτους 2013 παρουσιάζοντας αμελητέα ποσοστιαία μεταβολή. Μείωση 6,6% είχε παρουσιάσει το πεντάμηνο Ιανουαρίου - Μαΐου του 2013 σε σχέση με το αντίστοιχο του 2012 (Πίνακας 2 - Γραφήματα 2,3).

Πληροφορίες:

Δ/νση Στατιστικών Τομέα Εμπορίου και Υπηρεσιών
Τμήμα Μεταφορών, Επικοινωνιών και ΜΜΕ

Κων/νος Μενεξές

Τηλέφωνο : 213 1352500

FAX : 213 1352496

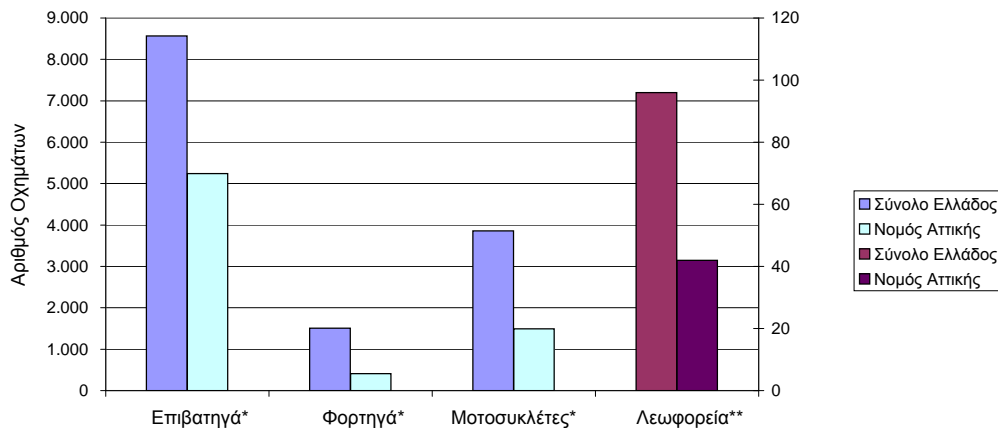
e-mail : k.menexes@statistics.gr

Πίνακας 1. Οχήματα που κυκλοφόρησαν για πρώτη φορά στην Ελλάδα: Μάιος 2012 - 2014

Κατηγορία οχημάτων	Μάιος						Μεταβολή (%)			
	2014		2013		2012		2014/2013		2013/2012	
	Σύνολο	Από αυτά μεταχειρ.	Σύνολο	Από αυτά μεταχειρ.	Σύνολο	Από αυτά μεταχειρ.	Σύνολο	Από αυτά μεταχειρ.	Σύνολο	Από αυτά μεταχειρ.
Σύνολο Ελλάδος										
Σύνολο οχημάτων	14.024	2.430	10.526	1.415	11.144	1.425	33,2	71,7	-5,5	-0,7
1. Αυτοκίνητα	10.165	2.246	6.837	1.278	6.826	1.288	48,7	75,7	0,2	-0,8
Επιβατηγά	8.564	1.118	5.739	493	5.722	451	49,2	126,8	0,3	9,3
Λεωφορεία	96	55	49	41	67	47	95,9	34,1	-26,9	-12,8
Φορτηγά	1.505	1.073	1.049	744	1.037	790	43,5	44,2	1,2	-5,8
2. Μοτοσυκλέτες > 50 cc	3.859	184	3.689	137	4.318	137	4,6	34,3	-14,6	0,0
Νομός Αττικής										
Σύνολο οχημάτων	7.184	601	4.944	269	5.472	279	45,3	123,4	-9,6	-3,6
1. Αυτοκίνητα	5.694	573	3.646	249	3.675	255	56,2	130,1	-0,8	-2,4
Επιβατηγά	5.241	369	3.416	166	3.460	123	53,4	122,3	-1,3	35,0
Λεωφορεία	42	18	16	13	28	17	162,5	38,5	-42,9	-23,5
Φορτηγά	411	186	214	70	187	115	92,1	165,7	14,4	-39,1
2. Μοτοσυκλέτες > 50 cc	1.490	28	1.298	20	1.797	24	14,8	40,0	-27,8	-16,7

Κατηγορία οχημάτων	Μ.Ο Ιουν. 2013 - Μαΐ 2014		Μ.Ο Ιουν. 2012 - Μαΐ 2013		Μεταβολή (%)	
	Σύνολο	Από αυτά μεταχειρ.	Σύνολο	Από αυτά μεταχειρ.	Μ.Ο Ιουν. 2013 - Μαΐ 2014 / Μ.Ο Ιουν. 2012 - Μαΐ 2013	
					Σύνολο	Από αυτά μεταχειρ.
Σύνολο Ελλάδος						
Σύνολο οχημάτων	9.809	1.724	8.994	1.344	9,1	28,3
1. Αυτοκίνητα	7.246	1.619	6.260	1.252	15,8	29,3
Επιβατηγά	5.989	718	5.136	451	16,6	59,2
Λεωφορεία	49	36	30	25	63,3	44,0
Φορτηγά	1.208	865	1.094	776	10,4	11,5
2. Μοτοσυκλέτες > 50 cc	2.563	105	2.734	92	-6,3	14,1

Γράφημα 1. Νέες εγγραφές οχημάτων: Μάιος 2014



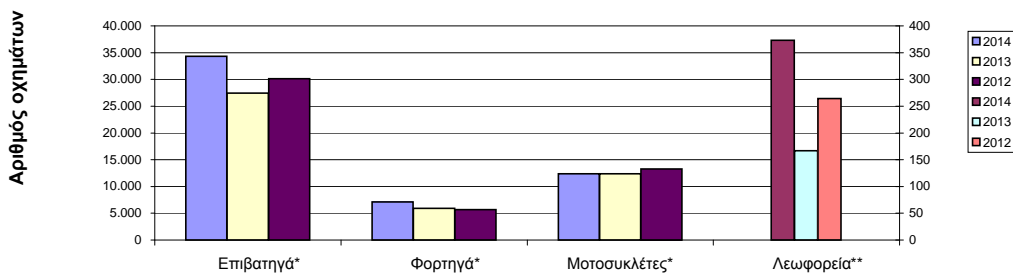
* Για τα Επιβατηγά, Φορτηγά και Μοτοσυκλέτες ισχύει η κλίμακα του αριστερού άξονα

** Για τα Λεωφορεία ισχύει η κλίμακα του δεξιού άξονα

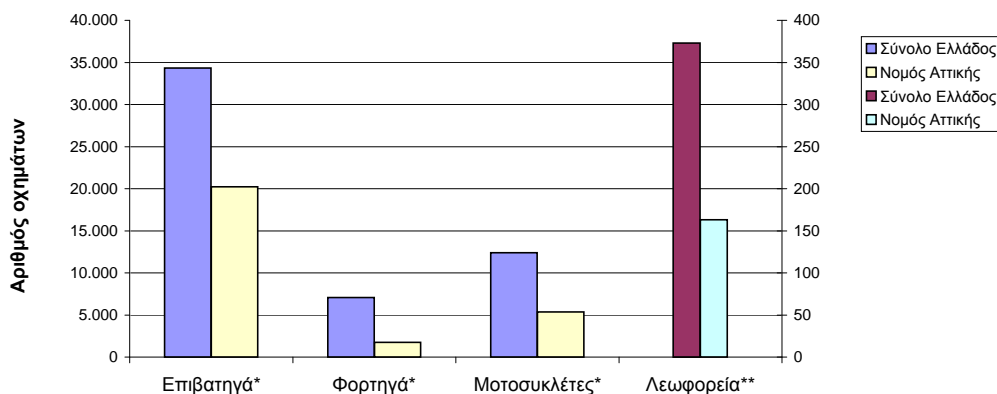
Πίνακας 2. Οχήματα που κυκλοφόρησαν για πρώτη φορά στην Ελλάδα: Ιαν. - Μαΐ. 2012 - 2014

Κατηγορία οχημάτων	Ιανουάριος - Μάιος						Μεταβολή (%)			
	2014		2013		2012		2014/2013		2013/2012	
	Σύνολο	Από αυτά, μεταχειρ.	Σύνολο	Από αυτά, μεταχειρ.	Σύνολο	Από αυτά, μεταχειρ.	Σύνολο	Από αυτά, μεταχειρ.	Σύνολο	Από αυτά, μεταχειρ.
Σύνολο Ελλάδος										
Σύνολο οχημάτων	54.196	11.042	45.910	7.785	49.339	8.036	18,0	41,8	-6,9	-3,1
1. Αυτοκίνητα	41.807	10.476	33.522	7.231	36.070	7.595	24,7	44,9	-7,1	-4,8
Επιβατηγά	34.348	5.068	27.453	2.723	30.117	3.319	25,1	86,1	-8,8	-18,0
Λεωφορεία	373	286	167	144	264	192	123,4	98,6	-36,7	-25,0
Φορτηγά	7.086	5.122	5.902	4.364	5.689	4.084	20,1	17,4	3,7	6,9
2. Μοτοσυκλέτες > 50 cc	12.389	566	12.388	554	13.269	441	0,0	2,2	-6,6	25,6
Νομός Αττικής										
Σύνολο οχημάτων	27.528	2.608	23.259	1.511	24.036	1.526	18,4	72,6	-3,2	-1,0
1. Αυτοκίνητα	22.151	2.523	17.859	1.413	18.027	1.433	24,0	78,6	-0,9	-1,4
Επιβατηγά	20.225	1.582	16.608	810	16.967	877	21,8	95,3	-2,1	-7,6
Λεωφορεία	163	109	48	38	86	57	239,6	186,8	-44,2	-33,3
Φορτηγά	1.763	832	1.203	565	974	499	46,6	47,3	23,5	13,2
2. Μοτοσυκλέτες > 50 cc	5.377	85	5.400	98	6.009	93	-0,4	-13,3	-10,1	5,4

Γράφημα 2. Σύγκριση χορήγησης νέων αδειών κυκλοφορίας οχημάτων Ιανουαρίου - Μαΐου 2012, 2013, 2014



Γράφημα 3. Νέες εγγραφές οχημάτων: Ιανουάριος - Μάιος 2014

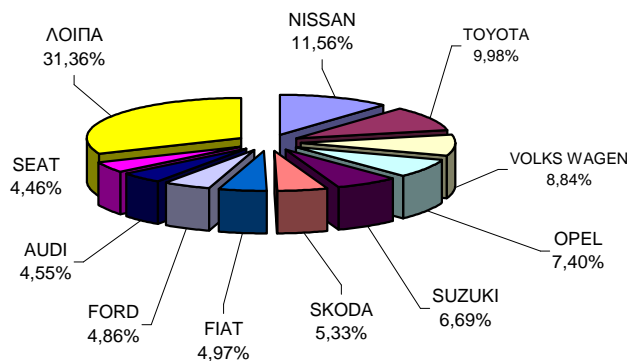


* Για τα Επιβατηγά, Φορτηγά και Μοτοσυκλέτες ισχύει η κλίμακα του αριστερού άξονα
 ** Για τα Λεωφορεία ισχύει η κλίμακα του δεξιού άξονα

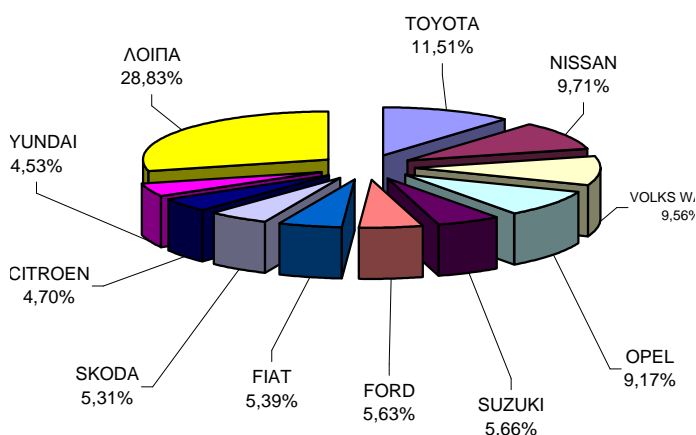
**Πίνακας 3. Πωλήσεις καινούριων και μεταχειρισμένων επιβατηγών κατά μάρκα:
Μάιος και Ιανουάριος - Μάιος 2014**

Μάρκες	Επιβατηγά			
	Μάιος		Ιαν. - Μαί.	
	καιν.	μεταχ.	καιν.	μεταχ.
ALFA ROMEO	60	6	265	23
ASTON MARTIN	-	-	-	1
AUDI	339	25	1.121	136
AUSTIN	-	1	-	1
BENTLEY	1	-	1	-
BMW	259	23	975	124
CARAVANS INTERNATIONAL	1	-	1	-
CHANGAN CO	-	-	1	-
CHAUSSON	-	1	-	1
CHEVROLET	90	8	357	25
CHRYSLER	-	1	-	5
CITROEN	301	41	1.377	204
DACIA	62	3	219	6
DAIHATSU	-	2	2	14
DETHLEFFS H POS	-	-	-	5
FIAT	370	84	1.578	363
FIAT DUCATO NIKAS	-	-	1	-
FIAT/CHALLENGER	-	-	-	1
FIAT-IVECO	-	-	-	1
FORD	362	98	1.648	404
HONDA	71	6	270	34
HYUNDAI	297	13	1.327	45
JAGUAR	-	-	1	2
JEEP	3	1	13	7
KIA	107	6	407	35
LAMBORGHINI	-	1	-	2
LANCIA	70	4	282	26
LAND ROVER	3	10	11	36
LEXUS	2	1	15	8
MAZDA	4	6	24	33
MERCEDES	196	77	908	334
MERCEDES Z.MANTOS	2	-	20	-
MINI	91	8	317	41
MITSUBISHI	17	8	127	17
MOBITECNO	1	-	2	-
NISSAN	861	16	2.842	59
OPEL	551	222	2.685	980
PEUGEOT	292	33	570	193
PORSCHE	3	2	5	20
RENAULT	249	32	910	173
SAAB	-	1	-	9
SEA / ELNAGH	-	-	1	1
SEA / MOBILVETT	-	-	-	4
SEAT	332	10	825	30
SKODA	397	12	1.554	46
SMART	12	135	77	641
SUBARU	3	-	42	3
SUZUKI	498	30	1.656	147
TALBOT	-	-	-	1
TESLA	-	-	-	1
TOYOTA	743	123	3.371	522
VOLKS WAGEN	658	66	2.800	280
VOLVO	138	2	672	24
ΣΥΝΟΛΟ	7.446	1.118	29.280	5.068

**Γράφημα 4. Πωλήσεις καινούριων επιβατηγών:
Μάιος 2014**



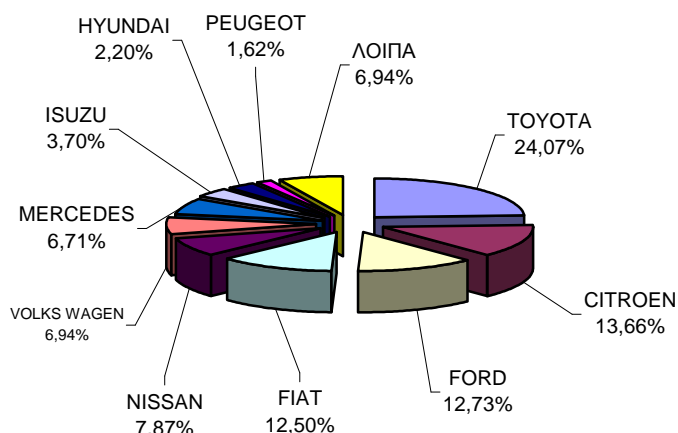
**Γράφημα 5. Πωλήσεις καινούριων επιβατηγών:
Ιανουάριος - Μάιος 2014**



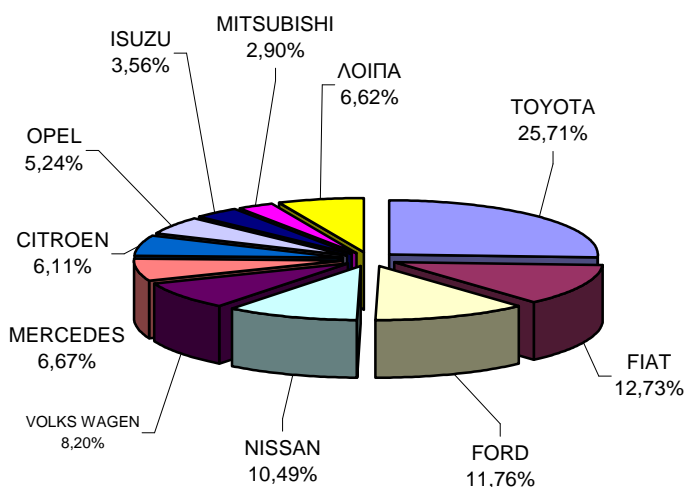
**Πίνακας 4. Πωλήσεις καινούριων και μεταχειρισμένων φορτηγών κατά μάρκα:
Μάιος και Ιανουάριος - Μάιος 2014**

Μάρκες	Φορτηγά			
	Μάιος		Ιαν. - Μαϊ.	
	καιν.	μεταχ.	καιν.	μεταχ.
CHEVROLET	-	-	-	2
CHRYSLER	-	-	-	3
CITROEN	59	16	120	79
DACIA	-	3	-	7
DAF	6	16	18	76
DAIHATSU	-	2	-	6
DODGE	-	-	-	3
FIAT	54	133	250	546
FIAT-IVECO	-	8	1	26
FORD	55	99	231	491
G.M.C.	-	-	-	1
HYUNDAI	-	2	-	14
ISUZU	16	6	70	49
IVECO	5	6	13	31
IVECO MAGIRUS	-	2	3	6
KIA	-	1	-	5
LAND ROVER	-	2	-	2
MAHINDRA	1	-	9	-
MAN	4	40	18	206
MAZDA	1	26	3	134
MERCEDES	29	212	131	987
MITSUBISHI	5	62	57	299
NISSAN	34	87	206	433
OAF	-	-	-	1
OPEL	14	77	103	449
PEUGEOT	7	16	31	71
PFAU	-	-	-	1
PIAGGIO	2	3	10	8
RENAULT	-	64	1	283
ROVER	-	1	-	2
SCANIA	-	20	3	92
SEAT	2	-	8	3
SKODA	-	13	-	89
SOVAB	-	-	-	1
SUBARU	-	-	-	1
SUZUKI	-	3	-	6
TATA	-	-	1	-
TOYOTA	104	54	505	230
TOYOTA SGOURIS	-	-	2	-
VOLKS WAGEN	30	65	161	317
VOLVO	4	34	9	160
ΣΤΑΓΙΕΡ ΕΛΛΑΣ				2
ΣΥΝΟΛΟ	432	1.073	1.964	5.122

**Γράφημα 6. Πωλήσεις καινούριων φορτηγών:
Μάιος 2014**



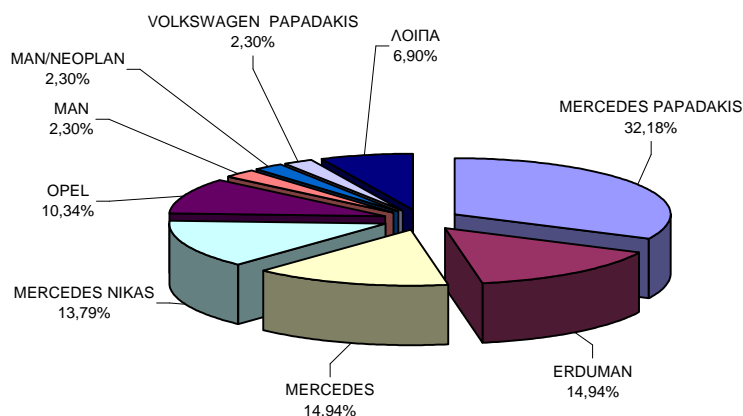
**Γράφημα 7. Πωλήσεις καινούριων φορτηγών:
Ιανουάριος - Μάιος 2014**



**Πίνακας 5. Πωλήσεις καινούριων και μεταχειρισμένων λεωφορείων κατά μάρκα:
Μάιος και Ιανουάριος - Μάιος 2014**

Μάρκες	Λεωφορεία			
	Μάιος		Ιαν. - Μαί.	
	καιν.	μεταχ.	καιν.	μεταχ.
AYATS	-	-	-	1
BOVA	-	3	-	30
D.K.W.	-	-	-	1
DAF	-	-	-	2
ERDUMAN	3	-	13	-
EVOBUS	-	4	-	32
FIAT-IVECO	-	1	-	3
FORD	-	6	-	9
G.AUWARTER	-	-	-	6
IRISBUS	-	-	1	1
ISUZU	1	-	1	2
IVECO	1	1	1	5
IVECO η IRISBUS	-	-	1	-
KASSBOHRER	-	1	-	5
MAN	-	2	2	20
MAN/NEOPLAN	2	-	2	-
MERCEDES	1	17	13	92
MERCEDES NIKAS	6	1	12	1
MERCEDES PAPANAKIS	19	1	28	1
NEOPLAN	-	3	-	21
OPEL	7	-	9	-
OTOKAR OTOBUS	-	-	-	1
SAAB	-	-	-	1
SCANIA	1	1	1	9
SETRA	-	6	-	27
SIN MARCA	-	-	-	1
TEMSA	-	4	1	6
VAN HOOL	-	-	-	2
VOLKS WAGEN	-	1	-	1
VOLKSWAGEN PAPANAKIS	-	-	2	-
VOLVO	-	3	-	6
ΣΥΝΟΛΟ	41	55	87	286

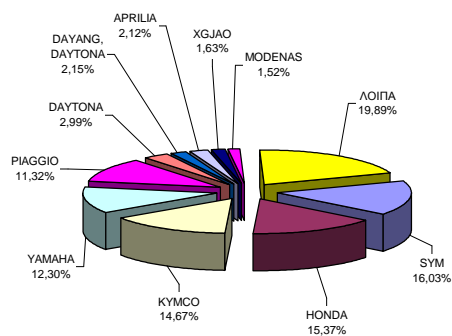
**Γράφημα 8. Πωλήσεις καινούριων λεωφορείων:
Ιανουάριος - Μάιος 2014**



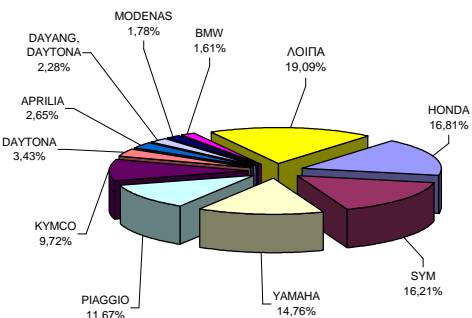
**Πίνακας 6. Πωλήσεις καινούριων και μεταχειρισμένων μοτοσυκλετών κατά μάρκα ή εργοστάσιο κατασκευής:
Μάιος και Ιανουάριος - Μάιος 2014**

Μάρκες	Μοτοσυκλέτες			
	Μάιος		Ιαν. - Μαί.	
	καιν.	μεταχ.	καιν.	μεταχ.
ACCESS	9	-	14	-
ADLY MOTO	2	-	3	-
AEON MOTOR	17	-	22	-
AMS	-	-	3	-
APRILIA	78	14	313	36
APRILIA, GILERA	-	-	5	-
ARTIC CAT	1	-	9	-
BAOTIAN, SUPERKI	1	-	5	1
BASHAN	2	-	4	-
BETA	-	-	6	-
BMW	48	5	190	12
BOMBARDIER INC.	1	-	6	5
BUYANG	6	-	9	-
CARTER	2	-	3	-
CFMOTO	4	-	5	-
CHEETA	2	-	3	-
DAELIM	8	1	31	2
DAYANG, DAYTONA	79	1	270	4
DAYTONA	110	1	405	3
DERBI	12	-	36	1
DUCATI	13	3	43	4
FEISHEN, MONDIA	2	-	7	-
GENERIC,RIDE,EXPLORER,G-RI	-	-	3	-
GILERA	5	-	14	-
GILERA, PIAGGIO	8	2	32	3
HAOJIANG,SENKE,ZONTES,TAY	1	-	5	-
HARLEY DAVIDSON	13	1	45	7
HER CHEE, ADLY	1	-	14	-
HM	-	-	11	7
HONDA	565	30	1.987	93
HUSABERG	-	1	8	1
HUSQVARNA	4	-	22	-
HYOSUNG	1	-	4	-
JIANGSU LINHAI	-	1	1	2
JIANSHE	4	-	29	-
JINLING	1	-	4	1
JLAJI, HUATIAN, FEILING, TUTU, E	29	-	84	-
JOYNER	2	-	7	-
KAISAR	-	-	9	1
KAWASAKI	26	4	72	11
KEEWAY, QJIANG, QJ	2	-	4	-
KENBO	17	-	42	-
KENOS	8	-	16	-
KL	21	-	73	-
KTM	21	1	114	5
KWANG YANG	-	8	-	20
KYMCO	539	13	1.149	30
LIFAN	13	-	41	-
LIFAN, HONLEI, SKYGO, BISAN-LIF	40	-	105	-
LINGBEN, BINQI,	14	-	15	-
LINGBEN, HAIZHIM	1	-	5	-
LINHAI	6	-	11	-
LINTEX, IVA, WK BIKES, SINOCC	2	-	8	-
LML	6	-	40	-
LONCIN, KINLON,	4	-	13	-
LONCIN, LONGTIN	8	-	14	-
LONCIN, X-GEAR,	4	-	9	-
LONGJIA, RENBO, PRESTO, GINM	-	-	3	-
MALAGUTI SPA	-	1	-	5
MBK INDUSTRIE	-	-	-	3
MG MOTO	42	-	149	1
MODENAS	56	-	210	1
MOTO GUZZI	3	1	9	1
MV AGUSTA	2	-	11	-
NFM	3	-	6	-
NIPPONIA	3	-	6	-
ODES, LIANGZI	14	-	25	-
PEUGEOT	41	-	126	2
PIAGGIO	416	30	1.380	100
PIAGGIO, APRILIA	11	1	37	1
POLARIS	3	-	9	-
QJ ή QJIANG ή KEEWAY ή LEON	11	1	43	2
QJIANG	3	-	6	-
QUADRO	-	-	5	-
RAMZEY	-	-	3	-
SAN YANG	-	2	-	4
SHANYANG	1	-	12	-
SHINERAY	9	-	38	1
SKYJET	15	-	42	-
SKYTEAM, SASIN, CSR, METALKO	8	-	22	-
SOKON	-	-	4	-
SUZUKI	26	18	86	54
SYM	589	2	1.917	11
TGB	21	1	31	1
TIANMA, FASPIDE	2	-	2	1
TRIUMPH	15	-	60	-
TURBHO	-	-	4	-
WANGYE, SANBEN, UM, MONDIAL	12	-	13	-
XG.JAO	60	-	142	-
XG.JAO, YUAN, SKYJET, KAISAR	8	-	39	1
XINGYUE	2	-	4	-
XINGYUE, QSTRON	-	-	3	-
XINLING, HEROWAY, LEDOW	3	-	9	-
YAMAHA	452	37	1.745	116
YIBEN, MEIDUO, VONROAD, WUB	3	-	6	-
YINXIANG	12	1	21	1
YINXIANG, KENBO	7	-	18	-
YINXIANG, CHEETA	1	-	4	-
YUAN	1	-	5	-
ZHONGNENG, ASYA	-	1	3	1
ZHONGNENG, ZNEN, daDo, DIRB	20	-	36	-
ZONGSHEN	1	-	4	-
ZONGSHEN, ZIPSTAR, ZEALSUN	4	-	32	-
ΛΟΙΠΑ	32	2	91	10
ΣΥΝΟΛΟ	3.675	184	11.823	566

**Γράφημα 9. Πωλήσεις καινούριων μοτοσυκλετών:
Μάιος 2014**



**Γράφημα 10. Πωλήσεις καινούριων μοτοσυκλετών:
Ιανουάριος - Μάιος 2014**



ΕΠΕΞΗΓΗΜΑΤΙΚΕΣ ΣΗΜΕΙΩΣΕΙΣ

Έρευνα Χορήγησης Αδειών Κυκλοφορίας Οχημάτων

Η Έρευνα των οχημάτων είναι απογραφική. Τα στοιχεία εμφανίζουν τη μάρκα, το είδος και το καινούριο ή μεταχειρισμένο του οχήματος σε επίπεδο Χώρας. Τα πρωτογενή στοιχεία προέρχονται από το Υπουργείο Υποδομών, Μεταφορών και Δικτύων και προκύπτουν από την έκδοση νέων αδειών κυκλοφορίας οχημάτων. Από τα στοιχεία της Έρευνας εξαιρούνται τα οχήματα που κινούνται επάνω σε τροχιές, τα ηλεκτροκίνητα με κεραίες λεωφορεία (τρόλλεϋ), οι γεωργικοί ελκυστήρες και τα γεωργικά μηχανήματα. Δεν περιλαμβάνονται στους πίνακες του Δελτίου Τύπου τα οχήματα Ενόπλων Δυνάμεων, Σωμάτων Ασφαλείας, Πυροσβεστικής Υπηρεσίας, Κρατικών Υπηρεσιών, Διπλωματικού Σώματος, Ξένων Αποστολών, Αναπήρων Πολέμου, καθώς επίσης και τα δίκυκλα τα οποία έχουν κυβισμό κάτω από 50 cc.

Νομικό πλαίσιο

N.Δ 3627/56, N. 2392/96, N. 3832/2010

Περίοδος Αναφοράς

Μάιος 2014

Κάλυψη

Για την εξαγωγή των μηνιαίων στοιχείων χρησιμοποιήθηκε το Μητρώο του Υπουργείου Υποδομών, Μεταφορών και Δικτύων το οποίο περιέχει όλες τις μηνιαίες μεταβολές στις άδειες ταξινόμησης Οχημάτων στη Χώρα.

Ορισμοί

Αυτοκίνητο όχημα είναι κάθε όχημα, ανεξάρτητα από τον αριθμό των τροχών, που κινείται με μηχανή και προορίζεται να μεταφέρει πρόσωπα ή πράγματα ή και τα δύο μαζί, ευρισκόμενα είτε πάνω στο ίδιο όχημα, είτε σε ρυμουλκούμενο που κινείται από το πρώτο. **Καινούριο όχημα** χαρακτηρίζεται αυτό που ταξινομείται για πρώτη φορά μέσα στο μήνα στην Ελλάδα και δεν έχει κυκλοφορήσει σε άλλη χώρα. **Μεταχειρισμένο** χαρακτηρίζεται αυτό που ταξινομείται για πρώτη φορά στην χώρα και έχει εισαχθεί ως μεταχειρισμένο από το εξωτερικό.

Αυτοκίνητο επιβατηγό: Το προοριζόμενο για τη μεταφορά κυρίως προσώπων αυτοκίνητο όχημα, 9 κατ' ανώτατο όριο θέσεων μαζί με τη θέση του οδηγού.

Αυτοκίνητο λεωφορείο: Το αυτοκίνητο όχημα που προορίζεται κυρίως για τη μεταφορά προσώπων 10 και άνω θέσεων, συμπεριλαμβανομένης και της θέσης του οδηγού. (Στους πίνακες του Δελτίου Τύπου στην κατηγορία αυτή επιπλέον προσμετρώνται τα αρθρωτά Λεωφορεία).

Αυτοκίνητο φορτηγό: Το αυτοκίνητο όχημα που προορίζεται κυρίως για τη μεταφορά πραγμάτων (Στους πίνακες του Δελτίου Τύπου στην κατηγορία αυτή επιπλέον προσμετρώνται οι τράκτορες, τα ρυμουλκά φορτηγά, οι τράκτορες με επικαθήμενο (αρθρωτό όχημα) και τα ρυμουλκά με ρυμουλκούμενο (συρμός)).

Μοτοσυκλέτα: Κάθε δίκτροχο μηχανοκίνητο όχημα με ή χωρίς καλάθι, του οποίου είτε η μέγιστη εκ κατασκευής ταχύτητα είναι μεγαλύτερη των 45 χιλιομέτρων την ώρα είτε, εάν είναι εξοπλισμένο με κινητήρα εσωτερικής καύσης, ο κυλινδρισμός του κινητήρα είναι μεγαλύτερος των 50 κυβικών εκατοστών. (Στους πίνακες του Δελτίου Τύπου στην κατηγορία αυτή επιπλέον προσμετρώνται τα τρίτροχα οχήματα).

Τρίτροχο όχημα: Το μηχανοκίνητο όχημα με τρεις συμμετρικούς τροχούς, του οποίου είτε η μέγιστη εκ κατασκευής ταχύτητα είναι μεγαλύτερη των 45 χιλιομέτρων την ώρα είτε ο κυλινδρισμός του κινητήρα του είναι μεγαλύτερος των 50 κυβικών εκατοστών, εάν είναι εξοπλισμένο με κινητήρα εσωτερικής καύσης. Επίσης ως τρίτροχο όχημα λογίζεται και το τετράτροχο όχημα, εκτός των ελαφρών τετράτροχων οχημάτων της κατηγορίας των μοτοποδηλάτων, του οποίου το απόβαρο κενού οχήματος, μη συμπεριλαμβανομένου του βάρους του καυσίμου ή του μίγματος καυσίμου - ελαίου ή των συσσωρευτών των ηλεκτρικών οχημάτων, δεν υπερβαίνει τα 400 χιλιόγραμμα, όταν το όχημα προορίζεται για επιβατικές μεταφορές ή τα 550 χιλιόγραμμα, όταν προορίζεται για μεταφορές εμπορευμάτων και του οποίου η μέγιστη καθαρή ισχύς δεν υπερβαίνει τα 15 KW.

Μεθοδολογία

Η έρευνα είναι απογραφική

Παραπομπές

Περισσότερες πληροφορίες (πίνακες, γραφήματα) σχετικά με την έρευνα χορήγησης αδειών κυκλοφορίας οχημάτων μπορούν να αναζητηθούν στη ιστοσελίδα της Ελληνικής Στατιστικής Αρχής www.statistics.gr, στο σύνδεσμο << Στατιστικά Θέματα > Μεταφορές >Οχήματα >Οχήματα(Άδειες Κυκλοφορίας Οχημάτων) -Στόλος Οχημάτων >>