



Δ Ε Λ Τ Ι Ο Τ Υ Π Ο Υ

ΧΟΡΗΓΗΣΗ ΑΔΕΙΩΝ ΚΥΚΛΟΦΟΡΙΑΣ ΟΧΗΜΑΤΩΝ: Ιούλιος 2014

Η Ελληνική Στατιστική Αρχή ανακοινώνει ότι κατά το μήνα Ιούλιο του 2014 κυκλοφόρησαν για πρώτη φορά 10.744 αυτοκίνητα (καινούρια ή μεταχειρισμένα εξωτερικού) έναντι 8.532 που κυκλοφόρησαν τον αντίστοιχο μήνα του έτους 2013, παρουσιάζοντας αύξηση 25,9 %. Αύξηση 13,9% είχε παρουσιάσει η κυκλοφορία για πρώτη φορά αυτοκινήτων (καινούριων ή μεταχειρισμένων εξωτερικού) τον Ιούλιο του έτους 2013 σε σχέση με τον αντίστοιχο μήνα του 2012 (Πίνακας 1 - Γράφημα 1).

Η κυκλοφορία νέων μοτοσυκλετών (άνω των 50 cc) κατά το μήνα Ιούλιο του 2014 ανήλθε σε 5.057 έναντι 4.516 τον αντίστοιχο μήνα του έτους 2013, παρουσιάζοντας αύξηση 12,0%. Μείωση 8,1% είχε παρουσιάσει η κυκλοφορία νέων μοτοσυκλετών (άνω των 50 cc) τον Ιούλιο του 2013 σε σχέση με τον αντίστοιχο μήνα του 2012 (Πίνακας 1 - Γράφημα 1).

Την περίοδο Ιανουαρίου - Ιουλίου 2014 κυκλοφόρησαν για πρώτη φορά 63.026 αυτοκίνητα (καινούρια ή μεταχειρισμένα εξωτερικού) έναντι 49.214 που κυκλοφόρησαν την αντίστοιχη περίοδο του έτους 2013, παρουσιάζοντας αύξηση 28,1 %. Μείωση 2,5% είχε παρουσιάσει το επτάμηνο Ιανουαρίου - Ιουλίου του 2013 σε σχέση με το αντίστοιχο του 2012 (Πίνακας 2 - Γραφήματα 2,3).

Η κυκλοφορία νέων μοτοσυκλετών (άνω των 50 cc) κατά την περίοδο Ιανουαρίου - Ιουλίου 2014 ανήλθε σε 22.031, έναντι 20.516 που κυκλοφόρησαν την αντίστοιχη περίοδο του έτους 2013, παρουσιάζοντας αύξηση 7,4%. Μείωση 7,1% είχε παρουσιάσει το επτάμηνο Ιανουαρίου - Ιουλίου του 2013 σε σχέση με το αντίστοιχο του 2012 (Πίνακας 2 - Γραφήματα 2,3).

Πληροφορίες:

Δ/νση Στατιστικών Τομέα Εμπορίου και Υπηρεσιών
Τμήμα Μεταφορών, Επικοινωνιών και ΜΜΕ

Κων/νος Μενεξές

Τηλέφωνο : 213 1352500

FAX : 213 1352496

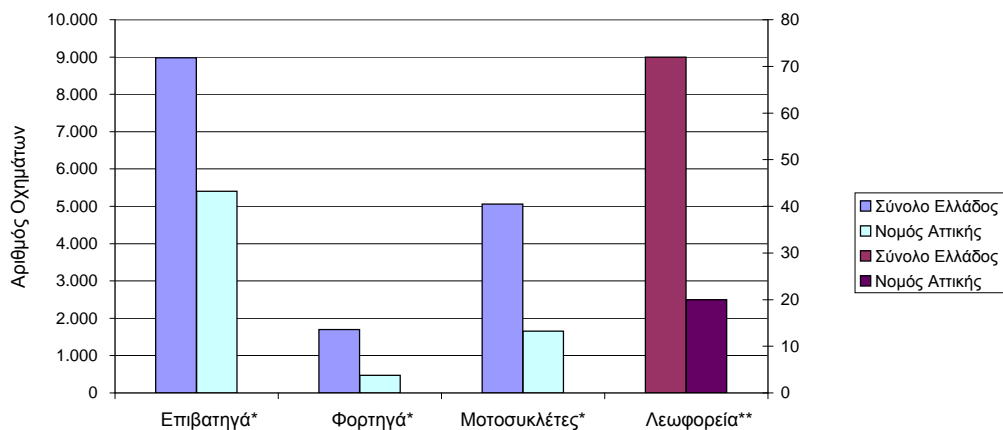
e-mail : k.menexes@statistics.gr

Πίνακας 1. Οχήματα που κυκλοφόρησαν για πρώτη φορά στην Ελλάδα: Ιούλιος 2012 - 2014

Κατηγορία οχημάτων	Ιούλιος						Μεταβολή (%)			
	2014		2013		2012		2014/2013		2013/2012	
	Σύνολο	Από αυτά μεταχειρ.	Σύνολο	Από αυτά μεταχειρ.	Σύνολο	Από αυτά μεταχειρ.	Σύνολο	Από αυτά μεταχειρ.	Σύνολο	Από αυτά μεταχειρ.
Σύνολο Ελλάδος										
Σύνολο οχημάτων	15.801	2.915	13.048	1.802	12.404	1.548	21,1	61,8	5,2	16,4
1. Αυτοκίνητα	10.744	2.687	8.532	1.649	7.490	1.410	25,9	62,9	13,9	17,0
Επιβατηγά	8.976	1.436	7.116	655	6.215	472	26,1	119,2	14,5	38,8
Λεωφορεία	72	47	39	15	55	42	84,6	213,3	-29,1	-64,3
Φορτηγά	1.696	1.204	1.377	979	1.220	896	23,2	23,0	12,9	9,3
2. Μοτοσυκλέτες > 50 cc	5.057	228	4.516	153	4.914	138	12,0	49,0	-8,1	10,9
Νομός Αττικής										
Σύνολο οχημάτων	7.550	776	6.264	381	5.660	275	20,5	103,7	10,7	38,5
1. Αυτοκίνητα	5.896	736	4.718	355	3.961	259	25,0	107,3	19,1	37,1
Επιβατηγά	5.403	511	4.382	206	3.695	141	23,3	148,1	18,6	46,1
Λεωφορεία	20	10	11	2	21	16	81,8	400,0	-47,6	-87,5
Φορτηγά	473	215	325	147	245	102	45,5	46,3	32,7	44,1
2. Μοτοσυκλέτες > 50 cc	1.654	40	1.546	26	1.699	16	7,0	53,8	-9,0	62,5

Κατηγορία οχημάτων	Μ.Ο Αυγ. 2013 - Ιουλ. 2014		Μ.Ο Αυγ. 2012 - Ιουλ. 2013		Μεταβολή (%)	
	Σύνολο	Από αυτά μεταχειρ.	Σύνολο	Από αυτά μεταχειρ.	Μ.Ο Αυγ. 2013 - Ιουλ. 2014 / Μ.Ο Αυγ. 2012 - Ιουλ. 2013	
					Σύνολο	Από αυτά μεταχειρ.
Σύνολο Ελλάδος						
Σύνολο οχημάτων	10.398	1.897	9.037	1.381	15,1	37,4
1. Αυτοκίνητα	7.708	1.779	6.362	1.284	21,2	38,6
Επιβατηγά	6.388	837	5.223	472	22,3	77,3
Λεωφορεία	56	41	28	21	100,0	95,2
Φορτηγά	1.264	901	1.111	791	13,8	13,9
2. Μοτοσυκλέτες > 50 cc	2.690	118	2.675	97	0,6	21,6

Γράφημα 1. Νέες εγγραφές οχημάτων: Ιούλιος 2014



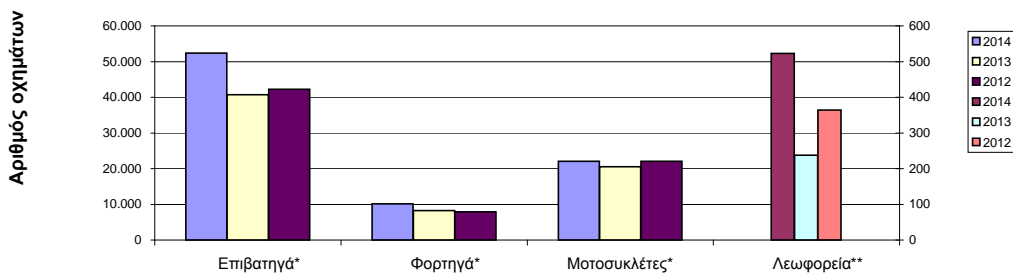
* Για τα Επιβατηγά, Φορτηγά και Μοτοσυκλέτες ισχύει η κλίμακα του αριστερού άξονα

** Για τα Λεωφορεία ισχύει η κλίμακα του δεξιού άξονα

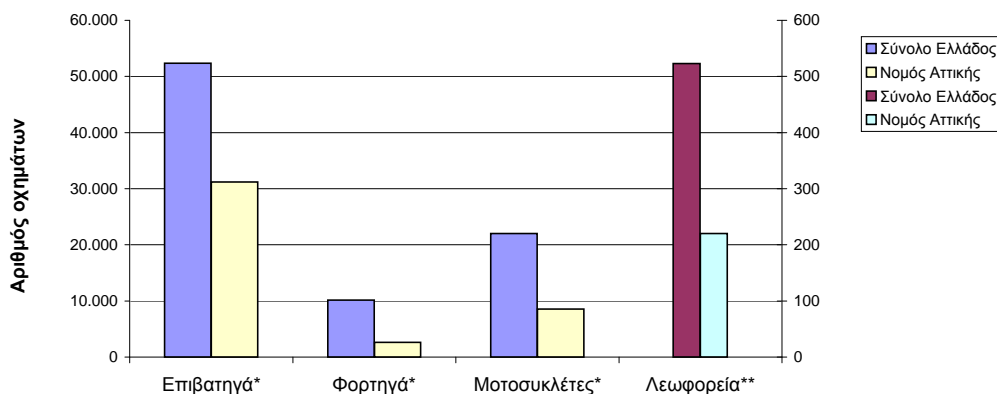
Πίνακας 2. Οχήματα που κυκλοφόρησαν για πρώτη φορά στην Ελλάδα: Ιαν. - Ιουλ. 2012 - 2014

Κατηγορία οχημάτων	Ιανουάριος - Ιούλιος						Μεταβολή (%)			
	2014		2013		2012		2014/2013		2013/2012	
	Σύνολο	Από αυτά, μεταχειρ.	Σύνολο	Από αυτά, μεταχειρ.	Σύνολο	Από αυτά, μεταχειρ.	Σύνολο	Από αυτά, μεταχειρ.	Σύνολο	Από αυτά, μεταχειρ.
Σύνολο Ελλάδος										
Σύνολο οχημάτων	85.057	16.273	69.730	10.931	72.569	10.738	22,0	48,9	-3,9	1,8
1. Αυτοκίνητα	63.026	15.263	49.214	10.096	50.489	10.066	28,1	51,2	-2,5	0,3
Επιβατηγά	52.363	7.619	40.687	3.848	42.257	4.188	28,7	98,0	-3,7	-8,1
Λεωφορεία	523	380	238	175	364	269	119,7	117,1	-34,6	-34,9
Φορτηγά	10.140	7.264	8.289	6.073	7.868	5.609	22,3	19,6	5,4	8,3
2. Μοτοσυκλέτες > 50 cc	22.031	1.010	20.516	835	22.080	672	7,4	21,0	-7,1	24,3
Νομός Αττικής										
Σύνολο οχημάτων	42.579	3.951	34.852	2.215	35.094	2.022	22,2	78,4	-0,7	9,5
1. Αυτοκίνητα	34.051	3.796	26.519	2.072	25.829	1.906	28,4	83,2	2,7	8,7
Επιβατηγά	31.203	2.429	24.623	1.178	24.264	1.131	26,7	106,2	1,5	4,2
Λεωφορεία	220	139	72	44	117	80	205,6	215,9	-38,5	-45,0
Φορτηγά	2.628	1.228	1.824	850	1.448	695	44,1	44,5	26,0	22,3
2. Μοτοσυκλέτες > 50 cc	8.528	155	8.333	143	9.265	116	2,3	8,4	-10,1	23,3

Γράφημα 2. Σύγκριση χορήγησης νέων αδειών κυκλοφορίας οχημάτων Ιανουαρίου - Ιουλίου 2012, 2013, 2014



Γράφημα 3. Νέες εγγραφές οχημάτων: Ιανουάριος - Ιούλιος 2014

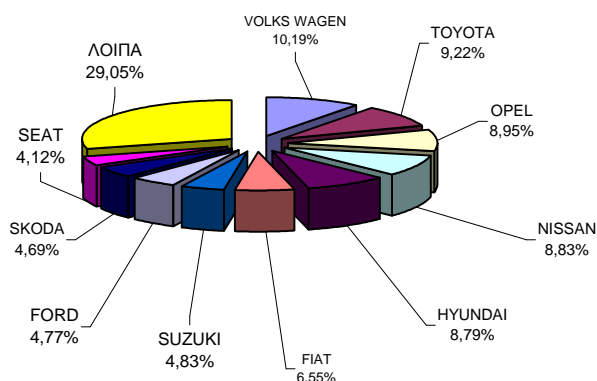


* Για τα Επιβατηγά, Φορτηγά και Μοτοσυκλέτες ισχύει η κλίμακα του αριστερού άξονα
 ** Για τα Λεωφορεία ισχύει η κλίμακα του δεξιού άξονα

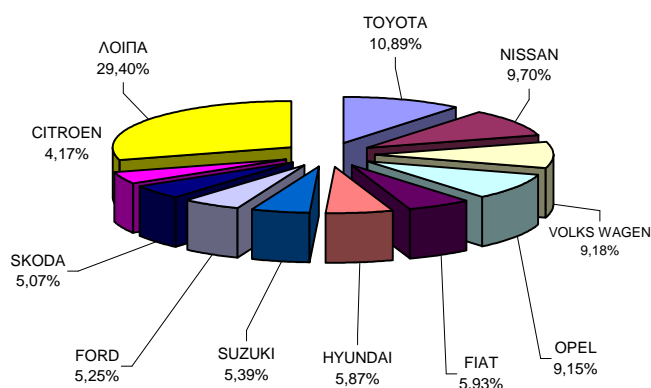
**Πίνακας 3. Πωλήσεις καινούριων και μεταχειρισμένων επιβατηγών κατά μάρκα:
Ιούλιος και Ιανουάριος - Ιούλιος 2014**

Μάρκες	Επιβατηγά			
	Ιούλιος		Ιαν. - Ιουλ.	
	καιν.	μεταχ.	καιν.	μεταχ.
ALFA ROMEO	28	5	377	33
ASTON MARTIN	-	1	-	2
AUDI	205	32	1.552	198
AUSTIN	-	-	-	1
BENTLEY	-	-	1	-
BMW	177	29	1.335	188
CARAVANS INTERNATIONAL	-	-	1	-
CHANGAN CO	-	-	1	-
CHAUSSON	-	-	-	1
CHEVROLET	-	4	2	37
CHRYSLER	-	1	-	6
CITROEN	247	54	1.866	307
DACIA	49	-	341	7
DAIHATSU	-	3	2	22
DETHLEFFS	-	3	-	10
FIAT	494	140	2.655	590
FIAT DUCATO NIKAS	-	-	1	-
FIAT/CHALLENGER	-	-	-	1
FIAT-IVECO	-	1	-	2
FORD	360	118	2.349	604
FUJI HEAVY	1	-	1	-
GM KOREA (CHEVROLET)	87	2	569	3
HONDA	61	10	404	49
HYUNDAI	663	22	2.626	76
JAGUAR	1	-	2	2
JEEP	1	2	17	10
KIA	231	9	781	54
LAMBORGHINI	-	-	-	2
LANCIA	48	5	392	33
LAND ROVER	4	19	18	59
LEXUS	6	3	27	11
MAZDA	-	6	25	45
MERCEDES	210	94	1.383	494
MERCEDES Z.MANTOS	3	-	24	-
MINI	99	12	492	61
MITSUBISHI	22	11	176	33
MOBITECNO	-	-	2	-
NISSAN	666	20	4.341	93
OPEL	675	262	4.093	1.487
PEUGEOT	198	64	1.041	303
PORSCHE	2	5	9	28
RENAULT	288	41	1.490	246
SAAB	-	2	-	13
SEA / ELNAGH	-	-	1	1
SEA / MOBILVETT	-	1	-	5
SEAT	311	9	1.515	43
SKODA	354	16	2.270	67
SMART	15	127	102	882
SSANGYONG	-	1	-	1
SUBARU	6	-	52	4
SUZUKI	364	50	2.412	234
TALBOT	-	-	-	1
TESLA	-	-	-	1
TOYOTA	695	150	4.873	791
VOLKS WAGEN	768	89	4.106	437
VOLVO	201	13	1.017	41
ΣΥΝΟΛΟ	7.540	1.436	44.744	7.619

**Γράφημα 4. Πωλήσεις καινούριων επιβατηγών:
Ιούλιος 2014**



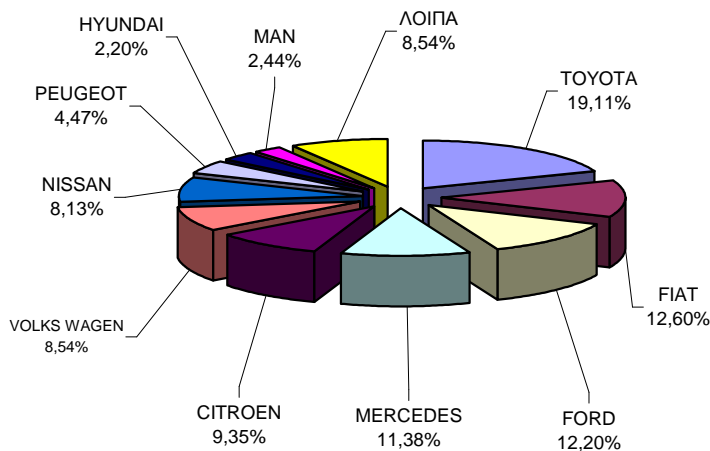
**Γράφημα 5. Πωλήσεις καινούριων επιβατηγών:
Ιανουάριος - Ιούλιος 2014**



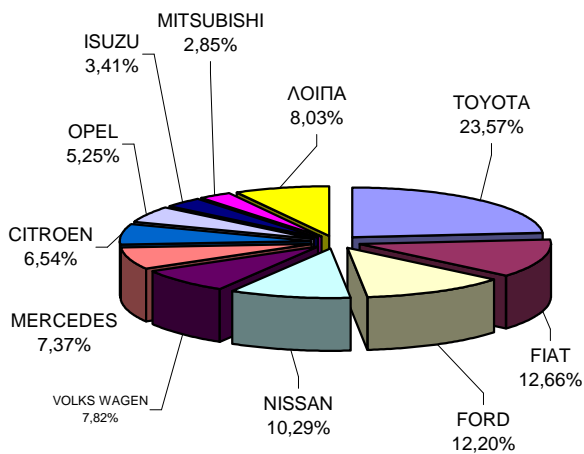
**Πίνακας 4. Πωλήσεις καινούριων και μεταχειρισμένων φορτηγών κατά μάρκα:
Ιούλιος και Ιανουάριος - Ιούλιος 2014**

Μάρκες	Φορτηγά			
	Ιούλιος		Ιαν. - Ιουλ.	
	καιν.	μεταχ.	καιν.	μεταχ.
ALBION	-	-	-	1
B.M.W.	-	-	-	1
CHEVROLET	-	1	-	3
CHRYSLER	-	-	-	3
CITROEN	46	21	188	120
DACIA	-	1	-	9
DAF	11	21	34	105
DAIHATSU	-	1	-	8
DODGE	-	-	-	4
EFFEDI	-	1	-	1
FIAT	62	124	364	774
FIAT-IVECO	-	7	1	41
FORD	60	116	351	709
G.M.C.	-	-	-	1
HYUNDAI	-	3	-	19
ISUZU	11	12	98	76
IVECO	1	9	19	50
IVECO MAGIRUS	-	3	3	12
KIA	-	1	-	7
LAND ROVER	-	1	-	4
MAHINDRA	4	1	15	1
MAN	12	54	33	296
MAZDA	-	27	5	187
MERCEDES	56	253	212	1.414
MITSUBISHI	10	70	82	416
MULTICAR	-	1	-	1
NISSAN	40	91	296	587
OAF	-	1	-	2
OPEL	16	86	151	604
PEUGEOT	22	18	74	111
PFAU	-	-	-	2
PIAGGIO	1	5	12	17
RENAULT	-	51	2	383
ROVER	-	-	-	2
SCANIA	2	31	5	146
SEAT	-	5	14	10
SEDDON	-	1	-	1
SKODA	-	20	-	125
SOVAB	-	-	-	1
SUBARU	-	-	-	1
SUZUKI	-	-	-	6
TATA	-	-	1	-
TOYOTA	94	52	678	321
TOYOTA SGOURIS	-	-	2	-
VOLKS WAGEN	42	72	225	443
VOLVO	2	43	11	237
ΣΤΑΓΙΕΡ ΕΛΛΑΣ	-	-	-	2
ΣΥΝΟΛΟ	492	1.204	2.876	7.264

Γράφημα 6. Πωλήσεις καινούριων φορτηγών: Ιούλιος 2014



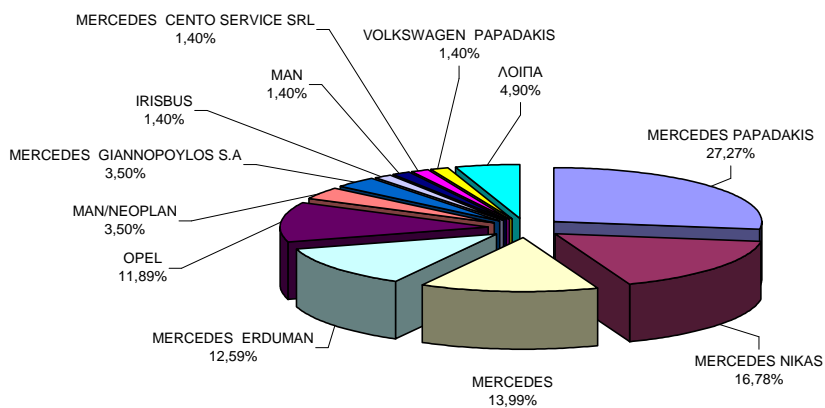
Γράφημα 7. Πωλήσεις καινούριων φορτηγών: Ιανουάριος - Ιούλιος 2014



**Πίνακας 5. Πωλήσεις καινούριων και μεταχειρισμένων λεωφορείων κατά μάρκα:
Ιούλιος και Ιανουάριος - Ιούλιος 2014**

Μάρκες	Λεωφορεία			
	Ιούλιος		Ιαν. - Ιουλ.	
	καιν.	μεταχ.	καιν.	μεταχ.
AYATS	-	-	-	1
BOVA	-	4	-	40
D.K.W.	-	-	-	1
DAF	-	1	-	3
EOVBUS	-	8	-	44
FIAT	1	-	1	-
FIAT-IVECO	-	-	-	3
FORD	-	6	-	16
G.AUWARTER	-	-	-	6
IRISBUS	1	-	2	1
ISUZU	-	-	1	2
IVECO	-	-	1	6
IVECO η IRISBUS	-	-	1	-
KASSBOHRER	-	-	-	6
MAN	-	3	2	29
MAN URBIS DD	-	-	1	-
MAN/NEOPLAN	1	-	5	-
MERCEDES	2	15	20	123
MERCEDES CENTO SERVICE	1	-	2	-
MERCEDES ERDUMAN	2	-	18	-
MERCEDES GIANNOPOYLOS S.A	2	-	5	-
MERCEDES NIKAS	5	-	24	1
MERCEDES PAPADAKIS	7	-	39	1
NEOPLAN	-	2	-	24
OPEL	3	-	17	-
OTOKAR OTOBUS	-	-	-	1
RENAULT	-	1	-	1
SAAB	-	-	-	1
SCANIA	-	4	1	18
SETRA	-	2	-	33
SIN MARCA	-	-	-	1
TEMSA	-	-	1	7
VAN HOOL	-	-	-	2
VOLKS WAGEN	-	-	-	1
VOLKSWAGEN PAPADAKIS	-	-	2	-
VOLVO	-	-	-	7
XIAMEN KING LONG	-	1	-	1
ΣΥΝΟΛΟ	25	47	143	380

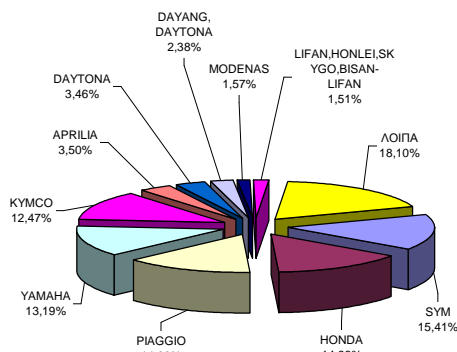
**Γράφημα 8. Πωλήσεις καινούριων λεωφορείων:
Ιανουάριος - Ιούλιος 2014**



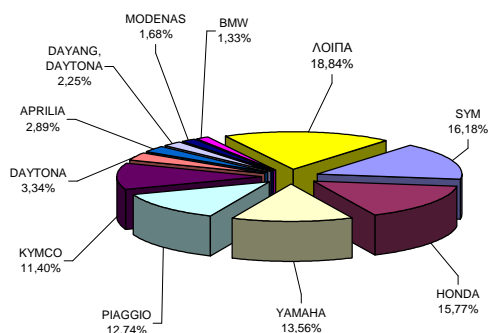
**Πίνακας 6. Πωλήσεις καινούριων και μεταχειρισμένων μοτοσυκλετών κατά μάρκα ή εργοστάσιο κατασκευής:
Ιούλιος και Ιανουάριος - Ιούλιος 2014**

Μάρκες	Μοτοσυκλέτες			
	Ιούλιος		Ιαν. - Ιουλ.	
	καιν.	μεταχ.	καιν.	μεταχ.
ACCESS	3	-	20	1
ACCESS, GOES	4	-	10	-
AEON MOTOR	10	-	45	-
APRILIA	169	8	608	56
APRILIA ή PIAGGIO ή GILERA	8	-	10	-
APRILIA, GILERA	2	-	9	-
ARTIC CAT	-	-	9	-
BAOTIAN, SUPERKI	1	-	6	1
BASHAN	3	-	10	1
BETA	3	-	10	-
BMW	41	7	280	21
BOMBARDIER INC.	1	-	9	5
BUYANG	4	-	15	-
CARTER	-	-	6	-
CFMOTO, CSR, TG, MONDIAL	3	-	11	-
CHONGQING LIFAN	1	-	6	-
DAELIM	7	-	52	3
DAYANG, DAYTONA	115	3	474	7
DAYTONA	167	-	703	4
DERBI	5	-	49	1
DINLI, EXPLORER, HYTRACK, M	-	-	7	-
DUCATI	16	1	75	5
FEISHEN, MONDIA	2	-	10	-
GILERA	3	-	21	1
GILERA, PIAGGIO	7	1	44	5
HAOJIANG, SENKE, ZONTES, TAY	3	-	24	-
HARLEY DAVIDSON	14	1	72	10
HER CHEE, ADLY	1	-	17	-
HM	1	-	13	7
HONDA	692	48	3.314	181
HUSABERG	-	-	8	1
HUSQVARNA	5	1	31	2
HYOSUNG	2	1	8	1
JIAJUE, JINDING, LANYING, PEDA	16	-	25	-
JIANGSU LINHAI	3	-	4	2
JIANSHE	7	-	45	-
JINLING	2	1	7	2
JLAJI, HUATIAN, FEILING, TUTU, E	33	-	153	1
JOYNER	10	-	21	-
KAISAR	9	-	22	1
KAWASAKI	28	9	118	30
KEEWAY, QJIANG, QJ	2	-	9	-
KENBO	6	-	59	-
KENOS	1	1	19	1
KL	17	-	112	-
KTM	20	3	154	8
KWANG YANG	-	3	-	26
KYMCO	602	20	2.396	69
LIFAN	10	-	71	-
LIFAN, HONLEI, SKYGO, BISAN-LIF	73	-	213	-
LINGBEN, BINQI	-	-	15	-
LINGBEN, HAIZHIM	1	-	6	-
LINHAI	2	-	15	-
LINTEX, IVA, WK BIKES, SINOCC	4	-	14	-
LML	16	1	66	1
LONCIN, KINLON	7	-	23	-
LONCIN, KINLON, DORTON, CCM	4	-	32	-
LONCIN, X-GEAR	3	-	12	-
MALAGUTI SPA	-	1	-	6
MBK	1	3	1	7
MG MOTO	51	-	238	1
MODENAS	76	-	354	4
MOTO GUZZI	3	1	14	2
MV AGUSTA	1	-	14	-
NFM	1	-	9	-
NIPPONIA	-	-	9	-
ODES, LIANGZI	16	-	44	-
PEUGEOT	68	2	256	6
PGO	2	-	6	-
PIAGGIO	680	37	2.678	173
PIAGGIO, APRILIA	8	-	59	1
POLARIS	1	-	13	-
QJ ή QJIANG ή GENERIC ή MTR	1	-	8	-
QJ ή QJIANG ή KEEWAY ή LEON	32	-	154	2
QJIANG	10	-	16	-
QUADRO	-	-	6	-
SHANYANG	4	-	21	-
SHINERAY	16	-	64	1
SHINERAY, KUDAKI, Lanvertti	3	-	6	-
SKYJET	12	-	72	-
SKYTEAM, SASIN, CSR, METALKE	25	-	53	-
SOKON	1	-	7	-
SUZUKI	16	17	125	86
SYM	744	6	3.402	24
TGB	17	-	69	1
TRIUMPH	34	1	112	1
WANGYE, SANBEN, UM, MONDIAL	21	-	38	-
XGJAO	52	1	220	2
XGJAO, YUAN, SKYJET, KAISAR	12	-	59	1
XINGYUE, QSTRON	2	-	11	-
XINLING, HEROWAY, LEDOW	2	-	15	-
YAMAHA	637	42	2.851	205
YIBEN, MEIDUO, VONROAD, WUB	2	-	12	-
YINXIANG	11	-	43	1
YINXIANG, KENBO	8	-	32	-
YUAN	3	1	9	1
ZHONGNENG, ZNEN, daDo, DIRI	42	1	109	3
ZONGSHEN	4	-	12	-
ZONGSHEN, ZIPSTAR, ZEALSUN	7	-	51	1
ΛΟΙΠΑ	34	6	152	27
ΣΥΝΟΛΟ	4.829	228	21.021	1.010

**Γράφημα 9. Πωλήσεις καινούριων μοτοσυκλετών:
Ιούλιος 2014**



**Γράφημα 10. Πωλήσεις καινούριων μοτοσυκλετών:
Ιανουάριος - Ιούλιος 2014**



ΕΠΕΞΗΓΗΜΑΤΙΚΕΣ ΣΗΜΕΙΩΣΕΙΣ

Έρευνα Χορήγησης Αδειών Κυκλοφορίας Οχημάτων

Η Έρευνα των οχημάτων είναι απογραφική. Τα στοιχεία εμφανίζουν τη μάρκα, το είδος και το καινούριο ή μεταχειρισμένο του οχήματος σε επίπεδο Χώρας. Τα πρωτογενή στοιχεία προέρχονται από το Υπουργείο Υποδομών, Μεταφορών και Δικτύων και προκύπτουν από την έκδοση νέων αδειών κυκλοφορίας οχημάτων. Από τα στοιχεία της Έρευνας εξαιρούνται τα οχήματα που κινούνται επάνω σε τροχιές, τα ηλεκτροκίνητα με κεραίες λεωφορεία (τρόλλεϋ), οι γεωργικοί ελκυστήρες και τα γεωργικά μηχανήματα. Δεν περιλαμβάνονται στους πίνακες του Δελτίου Τύπου τα οχήματα Ενόπλων Δυνάμεων, Σωμάτων Ασφαλείας, Πυροσβεστικής Υπηρεσίας, Κρατικών Υπηρεσιών, Διπλωματικού Σώματος, Ξένων Αποστολών, Αναπήρων Πολέμου, καθώς επίσης και τα δίκυκλα τα οποία έχουν κυβισμό κάτω από 50 cc.

Νομικό πλαίσιο

N.Δ 3627/56, N. 2392/96, N. 3832/2010

Περίοδος Αναφοράς

Ιούλιος 2014

Κάλυψη

Για την εξαγωγή των μηνιαίων στοιχείων χρησιμοποιήθηκε το Μητρώο του Υπουργείου Υποδομών, Μεταφορών και Δικτύων το οποίο περιέχει όλες τις μηνιαίες μεταβολές στις άδειες ταξινόμησης Οχημάτων στη Χώρα.

Ορισμοί

Αυτοκίνητο όχημα είναι κάθε όχημα, ανεξάρτητα από τον αριθμό των τροχών, που κινείται με μηχανή και προορίζεται να μεταφέρει πρόσωπα ή πράγματα ή και τα δύο μαζί, ευρισκόμενα είτε πάνω στο ίδιο όχημα, είτε σε ρυμουλκούμενο που κινείται από το πρώτο. **Καινούριο όχημα** χαρακτηρίζεται αυτό που ταξινομείται για πρώτη φορά μέσα στο μήνα στην Ελλάδα και δεν έχει κυκλοφορήσει σε άλλη χώρα. **Μεταχειρισμένο** χαρακτηρίζεται αυτό που ταξινομείται για πρώτη φορά στην χώρα και έχει εισαχθεί ως μεταχειρισμένο από το εξωτερικό.

Αυτοκίνητο επιβατηγό: Το προοριζόμενο για τη μεταφορά κυρίως προσώπων αυτοκίνητο όχημα, 9 κατ' ανώτατο όριο θέσεων μαζί με τη θέση του οδηγού.

Αυτοκίνητο λεωφορείο: Το αυτοκίνητο όχημα που προορίζεται κυρίως για τη μεταφορά προσώπων 10 και άνω θέσεων, συμπεριλαμβανομένης και της θέσης του οδηγού. (Στους πίνακες του Δελτίου Τύπου στην κατηγορία αυτή επιπλέον προσμετρώνται τα αρθρωτά Λεωφορεία).

Αυτοκίνητο φορτηγό: Το αυτοκίνητο όχημα που προορίζεται κυρίως για τη μεταφορά πραγμάτων (Στους πίνακες του Δελτίου Τύπου στην κατηγορία αυτή επιπλέον προσμετρώνται οι τράκτορες, τα ρυμουλκά φορτηγά, οι τράκτορες με επικαθήμενο (αρθρωτό όχημα) και τα ρυμουλκά με ρυμουλκούμενο (συρμός)).

Μοτοσυκλέτα: Κάθε δίτροχο μηχανοκίνητο όχημα με ή χωρίς καλάθι, του οποίου είτε η μέγιστη εκ κατασκευής ταχύτητα είναι μεγαλύτερη των 45 χιλιομέτρων την ώρα είτε, εάν είναι εξοπλισμένο με κινητήρα εσωτερικής καύσης, ο κυλινδρισμός του κινητήρα είναι μεγαλύτερος των 50 κυβικών εκατοστών. (Στους πίνακες του Δελτίου Τύπου στην κατηγορία αυτή επιπλέον προσμετρώνται τα τρίτροχα οχήματα).

Τρίτροχο όχημα: Το μηχανοκίνητο όχημα με τρεις συμμετρικούς τροχούς, του οποίου είτε η μέγιστη εκ κατασκευής ταχύτητα είναι μεγαλύτερη των 45 χιλιομέτρων την ώρα είτε ο κυλινδρισμός του κινητήρα του είναι μεγαλύτερος των 50 κυβικών εκατοστών, εάν είναι εξοπλισμένο με κινητήρα εσωτερικής καύσης. Επίσης ως τρίτροχο όχημα λογίζεται και το τετράτροχο όχημα, εκτός των ελαφρών τετράτροχων οχημάτων της κατηγορίας των μοτοποδηλάτων, του οποίου το απόβαρο κενού οχήματος, μη συμπεριλαμβανομένου του βάρους του καυσίμου ή του μίγματος καυσίμου - ελαίου ή των συσσωρευτών των ηλεκτρικών οχημάτων, δεν υπερβαίνει τα 400 χιλιόγραμμα, όταν το όχημα προορίζεται για επιβατικές μεταφορές ή τα 550 χιλιόγραμμα, όταν προορίζεται για μεταφορές εμπορευμάτων και του οποίου η μέγιστη καθαρή ισχύς δεν υπερβαίνει τα 15 KW.

Μεθοδολογία

Η έρευνα είναι απογραφική

Παραπομπές

Περισσότερες πληροφορίες (πίνακες, γραφήματα) σχετικά με την έρευνα χορήγησης αδειών κυκλοφορίας οχημάτων μπορούν να αναζητηθούν στη ιστοσελίδα της Ελληνικής Στατιστικής Αρχής www.statistics.gr, στο σύνδεσμο << Στατιστικά Θέματα > Μεταφορές >Οχήματα >Οχήματα(Άδειες Κυκλοφορίας Οχημάτων) -Στόλος Οχημάτων >>