



## Δ Ε Λ Τ Ι Ο   Τ Υ Π Ο Υ

### ΧΟΡΗΓΗΣΗ ΑΔΕΙΩΝ ΚΥΚΛΟΦΟΡΙΑΣ ΟΧΗΜΑΤΩΝ:   Μάιος 2015

Η Ελληνική Στατιστική Αρχή ανακοινώνει ότι κατά το μήνα Μάιο του 2015 κυκλοφόρησαν για πρώτη φορά 13.000 αυτοκίνητα (καινούρια ή μεταχειρισμένα εξωτερικού) έναντι 10.165 που κυκλοφόρησαν τον αντίστοιχο μήνα του έτους 2014, παρουσιάζοντας αύξηση 27,9%. Αύξηση 48,7% είχε παρουσιάσει η κυκλοφορία για πρώτη φορά αυτοκινήτων (καινούριων ή μεταχειρισμένων εξωτερικού) τον Μάιο του έτους 2014 σε σχέση με τον αντίστοιχο μήνα του 2013 (Πίνακας 1 - Γράφημα 1).

Η κυκλοφορία νέων μοτοσυκλετών κυβισμού άνω των 50 cc (καινούριων και μεταχειρισμένων εξωτερικού) κατά το μήνα Μάιο του 2015, ανήλθε σε 4.933 έναντι 3.859 τον αντίστοιχο μήνα του έτους 2014, παρουσιάζοντας αύξηση 27,8%. Αύξηση 4,6% είχε παρουσιάσει η κυκλοφορία νέων μοτοσυκλετών (άνω των 50 cc) τον Μάιο του 2014 σε σχέση με τον αντίστοιχο μήνα του 2013 (Πίνακας 1 - Γράφημα 1).

Την περίοδο Ιανουαρίου - Μαΐου 2015 κυκλοφόρησαν για πρώτη φορά 53.671 αυτοκίνητα (καινούρια ή μεταχειρισμένα εξωτερικού) έναντι 41.807 που κυκλοφόρησαν την αντίστοιχη περίοδο του έτους 2014, παρουσιάζοντας αύξηση 28,4 %. Αύξηση (24,7%) είχε παρουσιάσει και το πεντάμηνο Ιανουαρίου - Μαΐου του 2014 σε σχέση με του 2013 (Πίνακας 2 - Γραφήματα 2,3).

Η κυκλοφορία νέων μοτοσυκλετών (άνω των 50 cc) κατά την περίοδο Ιανουαρίου - Μαΐου 2015 ανήλθε σε 14.621, έναντι 12.389 που κυκλοφόρησαν την αντίστοιχη περίοδο του έτους 2014, παρουσιάζοντας αύξηση 18,0%. Αμελητέα ποσοστιαία μεταβολή (0,01%) είχε παρουσιάσει το πεντάμηνο Ιανουαρίου - Μαΐου του 2014 σε σχέση με το αντίστοιχο του 2013 (Πίνακας 2 - Γραφήματα 2,3).

Πληροφορίες:

Δ/ση Στατιστικών Τομέα Εμπορίου και Υπηρεσιών  
Τμήμα Μεταφορών, Επικοινωνιών και ΜΜΕ

Κων/νος Μενεξές

Τηλέφωνο : 213 1352500

FAX : 213 1352496

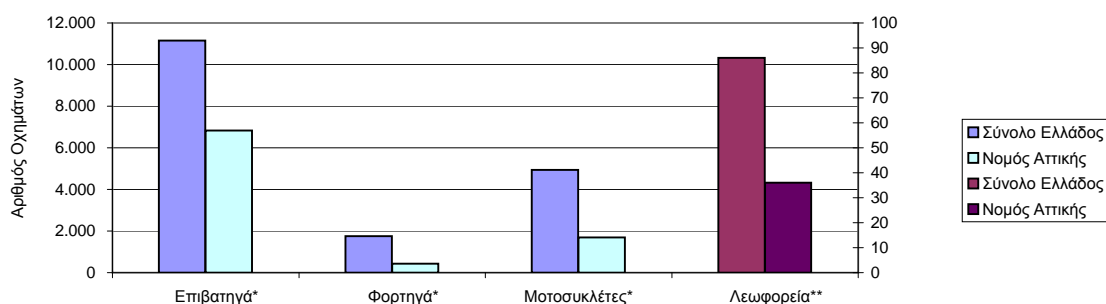
e-mail : k.menexes@statistics.gr

Πίνακας 1. Οχήματα που κυκλοφόρησαν για πρώτη φορά στην Ελλάδα: Μάιος 2013 - 2015

Κατηγορία οχημάτων	Μάιος						Μεταβολή (%)			
	2015		2014		2013		2015/2014		2014/2013	
	Σύνολο	Από αυτά μεταχειρ.	Σύνολο	Από αυτά, μεταχειρ.	Σύνολο	Από αυτά, μεταχειρ.	Σύνολο	Από αυτά, μεταχειρ.	Σύνολο	Από αυτά, μεταχειρ.
<b>Σύνολο Ελλάδος</b>										
<b>Σύνολο οχημάτων</b>	<b>17.933</b>	<b>3.778</b>	<b>14.024</b>	<b>2.430</b>	<b>10.526</b>	<b>1.415</b>	<b>27,9</b>	<b>55,5</b>	<b>33,2</b>	<b>71,7</b>
<b>1. Αυτοκίνητα</b>	<b>13.000</b>	<b>3.477</b>	<b>10.165</b>	<b>2.246</b>	<b>6.837</b>	<b>1.278</b>	<b>27,9</b>	<b>54,8</b>	<b>48,7</b>	<b>75,7</b>
Επιβατηγά	11.157	2.093	8.564	1.118	5.739	493	30,3	87,2	49,2	126,8
Λεωφορεία	86	62	96	55	49	41	-10,4	12,7	95,9	34,1
Φορτηγά	1.757	1.322	1.505	1.073	1.049	744	16,7	23,2	43,5	44,2
<b>2. Μοτοσυκλέτες &gt; 50 cc</b>	<b>4.933</b>	<b>301</b>	<b>3.859</b>	<b>184</b>	<b>3.689</b>	<b>137</b>	<b>27,8</b>	<b>63,6</b>	<b>4,6</b>	<b>34,3</b>
<b>Νομός Αττικής</b>										
<b>Σύνολο οχημάτων</b>	<b>8.997</b>	<b>990</b>	<b>7.184</b>	<b>601</b>	<b>4.944</b>	<b>269</b>	<b>25,2</b>	<b>64,7</b>	<b>45,3</b>	<b>123,4</b>
<b>1. Αυτοκίνητα</b>	<b>7.310</b>	<b>948</b>	<b>5.694</b>	<b>573</b>	<b>3.646</b>	<b>249</b>	<b>28,4</b>	<b>65,4</b>	<b>56,2</b>	<b>130,1</b>
Επιβατηγά	6.836	687	5.241	369	3.416	166	30,4	86,2	53,4	122,3
Λεωφορεία	36	25	42	18	16	13	-14,3	38,9	162,5	38,5
Φορτηγά	438	236	411	186	214	70	6,6	26,9	92,1	165,7
<b>2. Μοτοσυκλέτες &gt; 50 cc</b>	<b>1.687</b>	<b>42</b>	<b>1.490</b>	<b>28</b>	<b>1.298</b>	<b>20</b>	<b>13,2</b>	<b>50,0</b>	<b>14,8</b>	<b>40,0</b>

Κατηγορία οχημάτων	Μ.Ο Ιουν. 2014 - Μαΐ 2015		Μ.Ο Ιουν. 2013 - Μαΐ 2014		Μεταβολή (%)	
	Σύνολο	Από αυτά, μεταχειρ.	Σύνολο	Από αυτά, μεταχειρ.	Μ.Ο Ιουν. 2014 - Μαΐ 2015 / Μ.Ο Ιουν. 2013 - Μαΐ 2014	
					Σύνολο	Από αυτά, μεταχειρ.
<b>Σύνολο Ελλάδος</b>						
<b>Σύνολο οχημάτων</b>	<b>12.504</b>	<b>2.865</b>	<b>9.809</b>	<b>1.724</b>	<b>27,5</b>	<b>66,2</b>
<b>1. Αυτοκίνητα</b>	<b>9.520</b>	<b>2.700</b>	<b>7.246</b>	<b>1.619</b>	<b>31,4</b>	<b>66,8</b>
Επιβατηγά	7.843	1.539	5.989	718	<b>31,0</b>	<b>114,3</b>
Λεωφορεία	64	52	49	36	<b>30,6</b>	<b>44,4</b>
Φορτηγά	1.613	1.109	1.208	865	<b>33,5</b>	<b>28,2</b>
<b>2. Μοτοσυκλέτες &gt; 50 cc</b>	<b>2.984</b>	<b>165</b>	<b>2.563</b>	<b>105</b>	<b>16,4</b>	<b>57,1</b>

Γράφημα 1. Νέες εγγραφές οχημάτων: Μάιος 2015



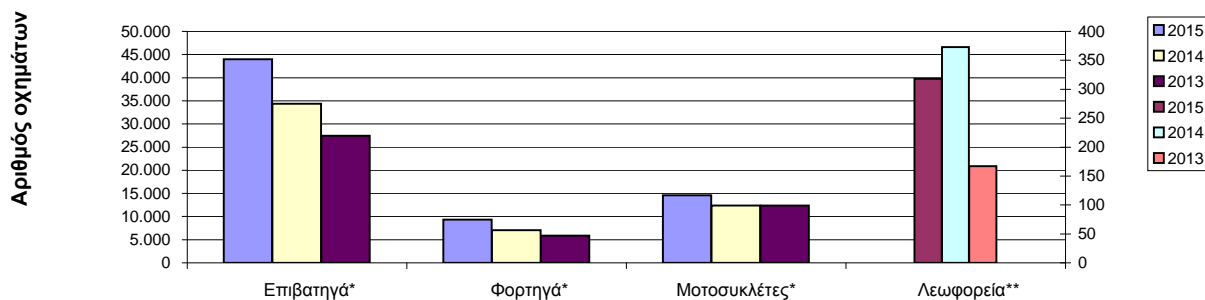
\* Για τα Επιβατηγά, Φορτηγά και Μοτοσυκλέτες ισχύει η κλίμακα του αριστερού άξονα

\*\* Για τα Λεωφορεία ισχύει η κλίμακα του δεξιού άξονα

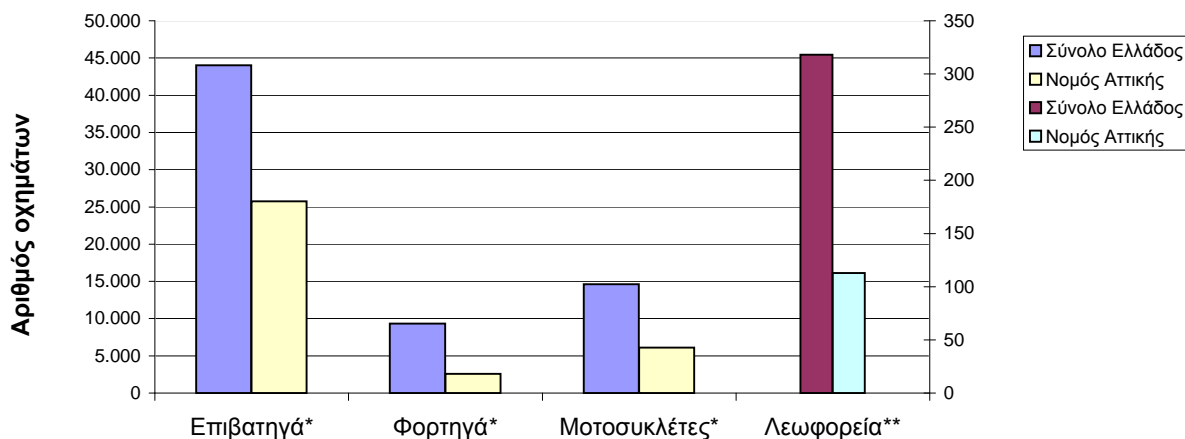
Πίνακας 2. Οχήματα που κυκλοφόρησαν για πρώτη φορά στην Ελλάδα: Ιαν. - Μαΐ. 2013 - 2015

Κατηγορία οχημάτων	Ιανουάριος - Μάιος						Μεταβολή (%)			
	2015		2014		2013		2015/2014		2014/2013	
	Σύνολο	Από αυτά, μεταχειρ.	Σύνολο	Από αυτά, μεταχειρ.	Σύνολο	Από αυτά, μεταχειρ.	Σύνολο	Από αυτά, μεταχειρ.	Σύνολο	Από αυτά, μεταχειρ.
<b>Σύνολο Ελλάδος</b>										
<b>Σύνολο οχημάτων</b>	<b>68.292</b>	<b>17.528</b>	<b>54.196</b>	<b>11.042</b>	<b>45.910</b>	<b>7.785</b>	<b>26,0</b>	<b>58,7</b>	<b>18,0</b>	<b>41,8</b>
<b>1. Αυτοκίνητα</b>	<b>53.671</b>	<b>16.641</b>	<b>41.807</b>	<b>10.476</b>	<b>33.522</b>	<b>7.231</b>	<b>28,4</b>	<b>58,8</b>	<b>24,7</b>	<b>44,9</b>
Επιβατηγά	44.014	9.896	34.348	5.068	27.453	2.723	28,1	95,3	25,1	86,1
Λεωφορεία	318	256	373	286	167	144	-14,7	-10,5	123,4	98,6
Φορτηγά	9.339	6.489	7.086	5.122	5.902	4.364	31,8	26,7	20,1	17,4
<b>2. Μοτοσυκλέτες &gt; 50 cc</b>	<b>14.621</b>	<b>887</b>	<b>12.389</b>	<b>566</b>	<b>12.388</b>	<b>554</b>	<b>18,0</b>	<b>56,7</b>	<b>0,0</b>	<b>2,2</b>
<b>Νομός Αττικής</b>										
<b>Σύνολο οχημάτων</b>	<b>34.592</b>	<b>4.570</b>	<b>27.528</b>	<b>2.608</b>	<b>23.259</b>	<b>1.511</b>	<b>25,7</b>	<b>75,2</b>	<b>18,4</b>	<b>72,6</b>
<b>1. Αυτοκίνητα</b>	<b>28.469</b>	<b>4.399</b>	<b>22.151</b>	<b>2.523</b>	<b>17.859</b>	<b>1.413</b>	<b>28,5</b>	<b>74,4</b>	<b>24,0</b>	<b>78,6</b>
Επιβατηγά	25.760	3.263	20.225	1.582	16.608	810	27,4	106,3	21,8	95,3
Λεωφορεία	113	85	163	109	48	38	-30,7	-22,0	239,6	186,8
Φορτηγά	2.596	1.051	1.763	832	1.203	565	47,2	26,3	46,6	47,3
<b>2. Μοτοσυκλέτες &gt; 50 cc</b>	<b>6.123</b>	<b>171</b>	<b>5.377</b>	<b>85</b>	<b>5.400</b>	<b>98</b>	<b>13,9</b>	<b>101,2</b>	<b>-0,4</b>	<b>-13,3</b>

Γράφημα 2. Σύγκριση χορήγησης νέων αδειών κυκλοφορίας οχημάτων Ιανουαρίου - Μαΐου 2013, 2014, 2015



Γράφημα 3. Νέες εγγραφές οχημάτων: Ιανουάριος - Μάιος 2015



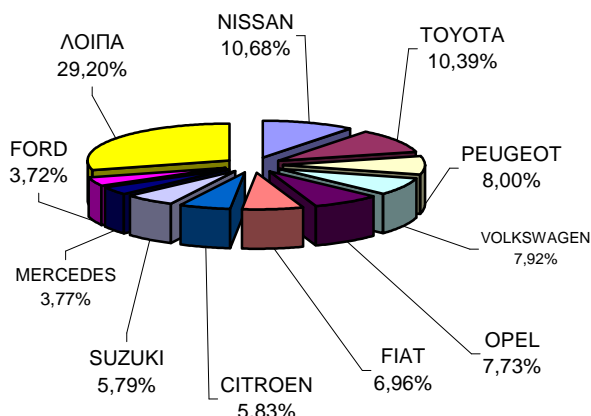
\* Για τα Επιβατηγά, Φορτηγά και Μοτοσυκλέτες ισχύει η κλίμακα του αριστερού άξονα

\*\* Για τα Λεωφορεία ισχύει η κλίμακα του δεξιού άξονα

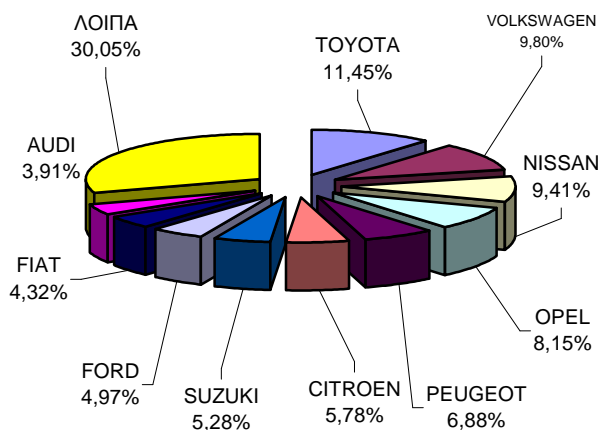
**Πίνακας 3. Πωλήσεις καινούριων και μεταχειρισμένων επιβατηγών κατά μάρκα:  
Μάιος και Ιανουάριος - Μάιος 2015**

Μάρκες	Επιβατηγά			
	Μάιος		Ιαν. - Μαί.	
	καιν.	μεταχ.	καιν.	μεταχ.
ALFA ROMEO	63	11	173	57
AUDI	280	57	1.334	253
AUSTIN-ROVER	-	-	-	1
BMW	293	56	1.074	323
CADILLAC	-	-	-	1
CHEVROLET	-	2	-	8
CHRYSLER	-	-	-	3
CITROEN	528	106	1.972	508
DACIA	27	3	162	20
DAEWOO	1	-	1	7
DAIHATSU	-	6	-	27
DETHLEFFS	-	3	-	13
DODGE	-	-	-	1
FERRARI	-	1	-	2
FIAT	631	157	1.475	724
FIAT - PINIFARINA	-	-	-	1
FORD	337	166	1.695	775
GM KOREA (CHEVROLET)	58	3	202	24
HOBBY	-	-	-	1
HONDA	43	8	209	41
HUMMER	-	1	-	1
HYUNDAI	292	22	1.285	114
JAGUAR	-	1	-	4
JEEP	90	5	216	31
KIA	209	16	728	71
KTM	-	-	-	1
LANCIA	14	6	70	30
LAND ROVER	4	14	23	78
LEXUS	3	3	40	15
MASERATI	-	-	-	1
MAZDA	-	19	-	60
MERCEDES	342	172	1.200	744
MERCEDES Z.MANTOS	-	-	2	-
MINI	148	36	527	118
MITSUBISHI	22	16	128	60
NISSAN	968	63	3.209	268
OPEL	701	361	2.782	1.764
PEUGEOT	725	104	2.346	437
PORSCHE	4	13	9	56
RENAULT	305	76	1.146	386
ROVER	-	-	-	2
SAAB	-	2	-	6
SEA / MOBILVETT	-	1	-	4
SEAT	134	16	568	67
SH AUTO	-	-	1	-
SKODA	202	26	1.167	134
SMART	129	124	350	569
SSANGYONG	4	-	8	-
SUBARU	7	-	17	7
SUZUKI	525	61	1.800	291
TOYOTA	942	207	3.908	1.065
TRIUMPH	-	1	-	1
VOLKSWAGEN	718	123	3.344	632
VOLVO	315	25	947	89
<b>ΣΥΝΟΛΟ</b>	<b>9.064</b>	<b>2.093</b>	<b>34.118</b>	<b>9.896</b>

**Γράφημα 4. Πωλήσεις καινούριων επιβατηγών:  
Μάιος 2015**



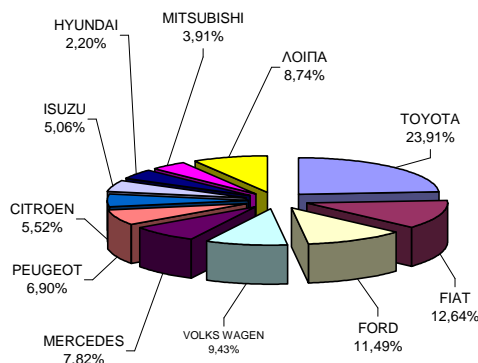
**Γράφημα 5. Πωλήσεις καινούριων επιβατηγών:  
Ιανουάριος - Μάιος 2015**



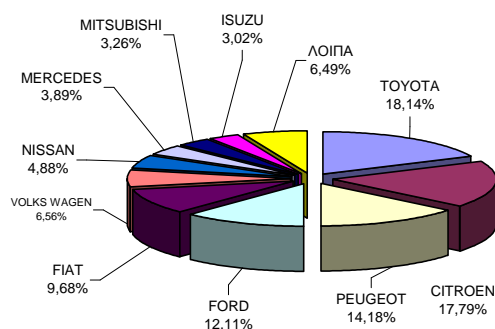
**Πίνακας 4. Πωλήσεις καινούριων και μεταχειρισμένων φορτηγών κατά μάρκα:  
Μάιος και Ιανουάριος - Μάιος 2015**

Μάρκες	Φορτηγά			
	Μάιος		Ιαν. - Μαϊ.	
	καιν.	μεταχ.	καιν.	μεταχ.
ASTRA	-	-	-	1
BERLIET	-	-	-	1
CHEVROLET	-	1	-	3
CHRYSLER	-	-	-	1
CITROEN	24	46	507	168
CITROEN SMYRLIADIS	-	-	2	-
CITROEN STATHIS	-	-	1	-
DACIA	-	2	-	13
DAF	1	21	7	110
DAF A. KAOUSSIS SA	-	-	1	-
DENNIS EAGLE	1	-	1	-
DODGE	-	-	-	2
FIAT	55	159	276	760
FIAT-IVECO	-	6	-	34
FORD	50	152	345	713
FORD STATHIS	-	-	1	-
G.M.C.	-	-	-	2
HYUNDAI	-	4	-	25
ISUZU	22	22	86	84
IVECO	2	10	9	57
IVECO A. KAOUSSIS SA	-	-	1	-
IVECO STATHIS	1	-	2	-
IVECO ΗΦΑΙΣΤΟΣ ΣΤΕΦΑΝΟ	-	-	1	-
IVECO MAGIRUS	-	1	-	4
IVECO MAGIRUS ΣΦΑΝΤΟΣ	3	-	3	-
KIA	-	-	-	3
LAND ROVER	-	-	-	2
MAGIRUS	-	-	-	1
MAHINDRA	1	-	5	1
MAN	-	52	2	257
MAN A. KAOUSSIS SA	-	-	1	-
MAN ΤΑΞΙΑΡΧΟΥ	-	-	2	-
MAN ΤΣΙΤΣΟΠΟΥΛΟΣ ΘΕΟΦ	-	-	1	-
MAZDA	-	27	-	166
MERCEDES	34	256	111	1.201
MERCEDES A. KAOUSSIS SA	-	-	12	1
MERCEDES GENNADIOS TAI	-	-	1	-
MERCEDES STATHIS	1	-	6	-
MERCEDES A&I ΔΕΡΒΙΣΗΣ	-	1	-	2
MERCEDES KOSKERIDIS	1	-	1	-
MERCEDES NIKAS	4	-	4	-
MERCEDES SMYRLIADIS	1	-	9	-
MERCEDES ΚΑΞΕΚΩ Ο.Ε	-	-	2	-
MINI	-	-	-	1
MINI SMYRLIADIS	-	-	-	1
MITSUBISHI	17	64	93	335
MITSUBISHI SMYRLIADIS	-	-	1	-
MULTICAR	-	-	-	1
NISSAN	20	126	139	640
NISSAN SMYRLIADIS	1	1	3	1
OPEL	11	68	64	358
OPEL STATHIS	1	-	1	-
PEUGEOT	30	35	404	126
PFAU	-	-	-	1
PIAGGIO	-	-	6	9
PIAGGIO PORTER A. KAOUS	3	-	3	-
RAUSCH GMBH & C	1	-	1	-
RENAULT	3	82	3	342
ROVER	-	1	-	2
SAMSUNG	-	-	-	1
SCANIA	-	25	12	150
SCANIA A. KAOUSSIS SA	-	-	1	-
SCANIA SMYRLIADIS	-	-	1	-
SEAT	-	-	3	6
SKODA	-	13	-	93
SMYRLIADIS FPT Industrial	1	-	1	-
SSANGYONG	-	1	1	1
STEYER	-	-	-	1
SUZUKI	-	1	-	7
TERBERG	-	2	-	20
TOYOTA	104	42	517	223
VOLKS WAGEN	41	58	187	363
VOLVO	1	43	9	197
<b>ΣΥΝΟΛΟ</b>	<b>435</b>	<b>1.322</b>	<b>2.850</b>	<b>6.489</b>

**Γράφημα 6. Πωλήσεις καινούριων φορτηγών:  
Μάιος 2015**



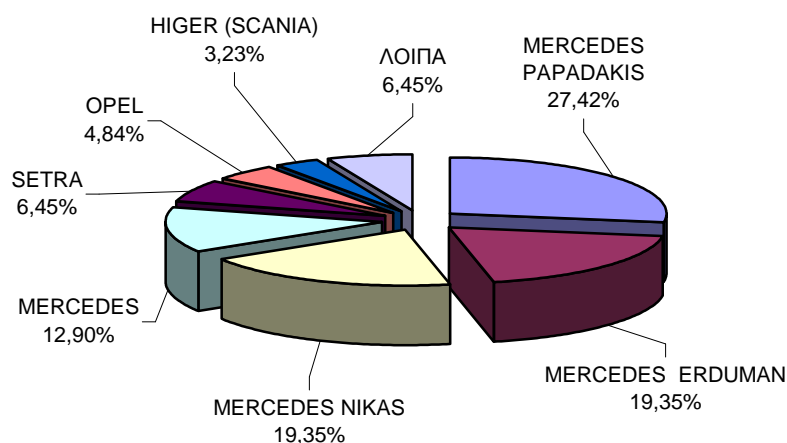
**Γράφημα 7. Πωλήσεις καινούριων φορτηγών:  
Ιανουάριος - Μάιος 2015**



**Πίνακας 5. Πωλήσεις καινούριων και μεταχειρισμένων λεωφορείων κατά μάρκα:  
Μάιος και Ιανουάριος - Μάιος 2015**

Μάρκες	Λεωφορεία			
	Μάιος		Ιαν. - Μαϊ.	
	καιν.	μεταχ.	καιν.	μεταχ.
BOVA	-	4	-	16
DAF	-	-	-	2
EOBUS	-	7	-	25
FIAT	-	1	-	3
FIAT-IVECO	-	-	-	1
FORD	-	3	-	7
G. AUWARTER	-	-	-	1
HIGER (SCANIA)	-	-	2	-
IVECO	-	1	-	4
KASSBOHRER	-	-	-	1
MAN	-	5	-	16
MERCEDES	3	15	8	79
MERCEDES CENTO BUS	-	-	1	-
MERCEDES ERDUMAN	7	-	12	-
MERCEDES PAPADAKIS	9	-	17	-
MERCEDES NIKAS	5	-	12	-
MERCUS	-	-	1	-
NEOPLAN	-	4	-	18
OPEL	-	-	3	-
SCANIA	-	-	-	12
SETRA	-	11	4	33
SIN MARCA	-	-	-	1
SOVAB	-	1	-	1
TEMSA	-	6	1	17
VAN HOOL	-	1	-	3
VOLKSWAGEN	-	2	-	8
VOLVO	-	1	-	6
XIAMEN KING LON	-	-	-	2
ΣΦΑΚΙΑΝΑΚΗΣ	-	-	1	-
<b>ΣΥΝΟΛΟ</b>	<b>24</b>	<b>62</b>	<b>62</b>	<b>256</b>

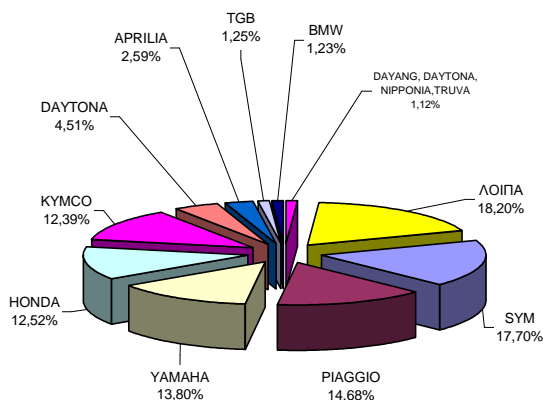
**Γράφημα 8. Πωλήσεις καινούριων λεωφορείων:  
Ιανουάριος - Μάιος 2015**



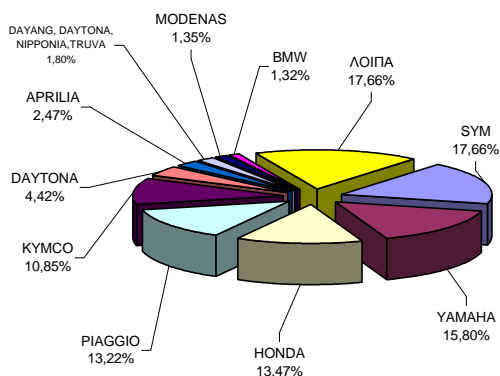
**Πίνακας 6. Πωλήσεις καινούριων και μεταχειρισμένων μοτοσυκλετών κατά μάρκα ή εργοστάσιο κατασκευής:  
Μάιος και Ιανουάριος - Μάιος 2015**

Μάρκες	Μοτοσυκλέτες			
	Μάιος		Ιαν. - Μαϊ.	
	καιν.	μεταχ.	καιν.	μεταχ.
ACCESS, GOES	10	-	19	-
AEON MOTOR	5	-	12	-
APRILIA	120	6	339	29
APRILIA, PIAGGIO, GILERA	8	-	17	-
ARTIC CAT, MASSE	7	-	22	-
BAOTIAN, SUPERKING, WALTON	1	-	4	-
BASHAN, MONDIAL, YUKI, APAC	7	-	12	-
BETA	1	-	14	-
BMW	57	4	181	24
BOMBARDIER INC.	2	1	13	1
BUYANG, MX	4	-	4	-
CFMOTO	17	-	36	-
CFMOTO, MONDIAL, DERRACE, CHEETA	11	-	15	-
DAELIM	3	-	5	-
DAELIM	10	-	40	1
DAYANG, DAYTONA, NIPPONIA, T	52	1	247	5
DAYTONA	209	-	607	3
DERBI	15	1	26	1
DUCATI	20	1	65	5
GAS GAS	-	-	6	-
GILERA, PIAGGIO	4	1	9	6
HAOJIANG, SENKE, ZONTES, TA	3	-	17	-
HARLEY DAVIDSON	12	2	45	12
HONDA	580	59	1.850	168
HUSQVARNA	2	1	24	2
INDIAN MOTORCYC	1	-	5	-
JIAJUE, JINDING, LANYING, PEDA	-	-	8	-
JIANSHE, GEMINI	11	-	23	1
JLAJI, HUATIAN, FEILING, TUTU, I	35	-	90	-
JONWAY, SHENKE, JMSTAR, HU	2	-	5	-
JOYNER	11	-	13	1
KAISAR	2	-	6	-
KAWASAKI	32	3	105	12
KENBO	4	-	11	-
KENOS	-	-	4	-
KL	10	-	25	-
KTM	23	1	98	3
KWANG YANG	-	12	-	29
KYMCO	574	18	1.490	62
LIFAN	12	1	34	1
LIFAN, HONLEI, SKYGO, BISAN-LIF	36	-	106	-
LINGBEN, HAIZHIM, BINQI, GUO	-	-	5	-
LINHAI, KUBA	18	-	36	-
LML	13	-	32	-
LONCIN, KINLON, DORTON, CCM	16	-	39	-
MALAGUTI	-	3	3	3
MBK	-	2	3	7
MG MOTO	44	2	146	4
MODENAS	31	-	185	1
MOTO GUZZI	1	-	9	1
MOTO S.P.A	2	-	8	-
MV AGUSTA	4	-	9	-
ODES, LIANGZI, BRANSON	11	-	13	-
PEUGEOT	46	2	108	5
PGO	2	-	5	-
PIAGGIO	680	54	1.815	139
PIAGGIO, APRILIA	12	-	31	-
POLARIS	4	-	12	-
QJ, QJIANG, KEEWAY, LEONE	44	-	123	-
QJ, QJIANG, GENERIC, MTR, RID	2	1	6	1
QUADRO	3	-	5	-
SHANYANG	4	-	20	-
SHINERAY, LANVERTTI, KUDAKI	18	-	56	-
SKYJET	11	-	38	-
SKYTEAM, SACIN, METALCO, SC	-	-	8	-
SKYTEAM, SASIN, CSR, METALCO	17	1	34	1
SUZUKI	50	22	136	77
SYM	820	19	2.425	51
TGB	58	-	83	-
TRIUMPH	12	2	56	4
TURBHO	4	-	6	-
WANGYE, SANBEN, UM, MONDIA	10	-	28	-
XGJAO	43	-	137	1
XGJAO, YUAN, SKYJET, KAISAR	2	-	27	1
XINLING, HEROWAY, LEDOW, D	1	-	10	-
XINYANG	16	-	31	-
YAMAHA	639	73	2.170	203
YIBEN, MEIDUO, VONROAD, WUB	2	-	8	-
YINGANG	13	-	18	-
YINGANG, MOTORAN, DAYTONA	7	-	15	-
YINXIANG, KENBO, CHEETA	2	-	14	1
ZHONGNENG, ZNEN, daDo, DIRE	27	1	69	3
ZHONGNENG, ZNEN, DIRECT BI	2	-	5	-
ZONGSHEN, ZIPSTAR, ZEALSUN	5	-	16	-
ΛΟΙΠΑ	23	7	79	18
<b>ΣΥΝΟΛΟ</b>	<b>4.632</b>	<b>301</b>	<b>13.734</b>	<b>887</b>

**Γράφημα 9. Πωλήσεις καινούριων μοτοσυκλετών:  
Μάιος 2015**



**Γράφημα 10. Πωλήσεις καινούριων μοτοσυκλετών:  
Ιανουάριος - Μάιος 2015**



## ΕΠΕΞΗΓΗΜΑΤΙΚΕΣ ΣΗΜΕΙΩΣΕΙΣ

### Έρευνα Χορήγησης Αδειών Κυκλοφορίας Οχημάτων

Η Έρευνα των οχημάτων είναι απογραφική. Τα στοιχεία εμφανίζουν τη μάρκα, το είδος και το καινούριο ή μεταχειρισμένο του οχήματος σε επίπεδο Χώρας. Τα πρωτογενή στοιχεία προέρχονται από το Υπουργείο Υποδομών, Μεταφορών και Δικτύων και προκύπτουν από την έκδοση νέων αδειών κυκλοφορίας οχημάτων. Από τα στοιχεία της Έρευνας εξαιρούνται τα οχήματα που κινούνται επάνω σε τροχιές, τα ηλεκτροκίνητα με κεραίες λεωφορεία (τρόλλεϋ), οι γεωργικοί ελκυστήρες και τα γεωργικά μηχανήματα. Δεν περιλαμβάνονται στους πίνακες του Δελτίου Τύπου τα οχήματα Ενόπλων Δυνάμεων, Σωμάτων Ασφαλείας, Πυροσβεστικής Υπηρεσίας, Κρατικών Υπηρεσιών, Διπλωματικού Σώματος, Ξένων Αποστολών, Αναπήρων Πολέμου, καθώς επίσης και τα δίκυκλα τα οποία έχουν κυβισμό κάτω από 50 cc.

### Νομικό πλαίσιο

N.Δ 3627/56, N. 2392/96, N. 3832/2010

### Περίοδος Αναφοράς

Μάιος 2015

### Κάλυψη

Για την εξαγωγή των μηνιαίων στοιχείων χρησιμοποιήθηκε το Μητρώο του Υπουργείου Υποδομών, Μεταφορών και Δικτύων το οποίο περιέχει όλες τις μηνιαίες μεταβολές στις άδειες ταξινόμησης Οχημάτων στη Χώρα.

### Ορισμοί

**Αυτοκίνητο** όχημα είναι κάθε όχημα, ανεξάρτητα από τον αριθμό των τροχών, που κινείται με μηχανή και προορίζεται να μεταφέρει πρόσωπα ή πράγματα ή και τα δύο μαζί, ευρισκόμενα είτε πάνω στο ίδιο όχημα, είτε σε ρυμουλκούμενο που κινείται από το πρώτο. **Καινούριο όχημα** χαρακτηρίζεται αυτό που ταξινομείται για πρώτη φορά μέσα στο μήνα στην Ελλάδα και δεν έχει κυκλοφορήσει σε άλλη χώρα. **Μεταχειρισμένο** χαρακτηρίζεται αυτό που ταξινομείται για πρώτη φορά στην χώρα και έχει εισαχθεί ως μεταχειρισμένο από το εξωτερικό.

**Αυτοκίνητο επιβατηγό:** Το προοριζόμενο για τη μεταφορά κυρίως προσώπων αυτοκίνητο όχημα, 9 κατ' ανώτατο όριο θέσεων μαζί με τη θέση του οδηγού.

**Αυτοκίνητο λεωφορείο:** Το αυτοκίνητο όχημα που προορίζεται κυρίως για τη μεταφορά προσώπων 10 και άνω θέσεων, συμπεριλαμβανομένης και της θέσης του οδηγού. (Στους πίνακες του Δελτίου Τύπου στην κατηγορία αυτή επιπλέον προσμετρώνται τα αρθρωτά Λεωφορεία).

**Αυτοκίνητο φορτηγό:** Το αυτοκίνητο όχημα που προορίζεται κυρίως για τη μεταφορά πραγμάτων (Στους πίνακες του Δελτίου Τύπου στην κατηγορία αυτή επιπλέον προσμετρώνται οι τράκτορες, τα ρυμουλκά φορτηγά, οι τράκτορες με επικαθήμενο (αρθρωτό όχημα) και τα ρυμουλκά με ρυμουλκούμενο (συρμός) ).

**Μοτοσυκλέτα:** Κάθε δίκτροχο μηχανοκίνητο όχημα με ή χωρίς καλάθι, του οποίου είτε η μέγιστη εκ κατασκευής ταχύτητα είναι μεγαλύτερη των 45 χιλιομέτρων την ώρα είτε, εάν είναι εξοπλισμένο με κινητήρα εσωτερικής καύσης, ο κυλινδρισμός του κινητήρα είναι μεγαλύτερος των 50 κυβικών εκατοστών. (Στους πίνακες του Δελτίου Τύπου στην κατηγορία αυτή επιπλέον προσμετρώνται τα τρίτροχα οχήματα).

**Τρίτροχο όχημα:** Το μηχανοκίνητο όχημα με τρεις συμμετρικούς τροχούς, του οποίου είτε η μέγιστη εκ κατασκευής ταχύτητα είναι μεγαλύτερη των 45 χιλιομέτρων την ώρα είτε ο κυλινδρισμός του κινητήρα του είναι μεγαλύτερος των 50 κυβικών εκατοστών, εάν είναι εξοπλισμένο με κινητήρα εσωτερικής καύσης. Επίσης ως τρίτροχο όχημα λογίζεται και το τετράτροχο όχημα, εκτός των ελαφρών τετράτροχων οχημάτων της κατηγορίας των μοτοποδηλάτων, του οποίου το απόβαρο κενού οχήματος, μη συμπεριλαμβανομένου του βάρους του καυσίμου ή του μίγματος καυσίμου - ελαίου ή των συσσωρευτών των ηλεκτρικών οχημάτων, δεν υπερβαίνει τα 400 χιλιόγραμμα, όταν το όχημα προορίζεται για επιβατικές μεταφορές ή τα 550 χιλιόγραμμα, όταν προορίζεται για μεταφορές εμπορευμάτων και του οποίου η μέγιστη καθαρή ισχύς δεν υπερβαίνει τα 15 KW.

### Μεθοδολογία

Η έρευνα είναι απογραφική

### Παραπομπές

Περισσότερες πληροφορίες (πίνακες, γραφήματα) σχετικά με την έρευνα χορήγησης αδειών κυκλοφορίας οχημάτων μπορούν να αναζητηθούν στη ιστοσελίδα της Ελληνικής Στατιστικής Αρχής [www.statistics.gr](http://www.statistics.gr), στο σύνδεσμο << Στατιστικά Θέματα > Μεταφορές >Οχήματα >Οχήματα(Άδειες Κυκλοφορίας Οχημάτων) -Στόλος Οχημάτων >>